



# **Analiza terenów pogórnicznych i poprzemysłowych w województwie śląskim**

**Katowice 2023**

Dokument opracowany przez:

**Referat Regionalne Centrum Analiz i Planowania Strategicznego (RCAS)**

Departament Rozwoju i Transformacji Regionu

Urząd Marszałkowski Województwa Śląskiego

tel. 32 77 44 040

e-mail: [rcas@slaskie.pl](mailto:rcas@slaskie.pl)

ul. Ligonía 46; 40-037 Katowice

[www.slaskie.pl](http://www.slaskie.pl)

# SPIS TREŚCI

WPROWADZENIE .....	4
1. UJĘCIE STATYSTYCZNE .....	5
2. SKOMUNIKOWANIE TERENÓW .....	9
3. SPOSÓB ZAGOSPODAROWANIA TERENÓW .....	12
4. POŁOŻENIE W OBRĘBIE OBSZARU CHRONIONEGO ORAZ RYZYKA POWODZIOWE I ZAPOŻAROWANIA .....	15
5. ASPEKTY PRAWNE .....	16
PODSUMOWANIE .....	17
SPIS TABEL, WYKRESÓW, MAP .....	18

# Wprowadzenie

Przedmiotem niniejszego opracowania jest analiza terenów przemysłowych i pogórnich zgromadzonych i opisanych w bazie danych OPI-TPP 2.0, opracowanej w ramach realizacji projektu:

**ROZBUDOWA SYSTEMU ZARZĄDZANIA TERENAMI POGÓRNICZYMI NA TERENIE WOJEWÓDZTWA ŚLĄSKIEGO** (akronim OPI-TPP 2.0: <https://opi-tpp2.pl/>).

Analiza została przeprowadzona na podstawie danych aktualnych na dzień zakończenia projektu tj. 31.03.2023 r. Takie podejście miało na celu przedstawienie zarówno ilości jak i wybranych cech terenów przemysłowych i pogórnich znajdujących się na terenie województwa śląskiego w chwili zakończenia procesu inwentaryzacji jak i umożliwienie obserwacji zmian zachodzących w kolejnych latach.

Głównym celem opracowania jest analiza terenów pogórnich i przemysłowych, stanowiąca pewnego rodzaju podsumowanie danych szczegółowych zawartych w bazie OPI-TPP 2.0. Należy podkreślić, że ze względu na różne podejście metodologiczne zastosowane dla opisu terenów przemysłowych i pogórnich, analiza została przeprowadzona na dwóch różnych poziomach szczegółowości.

Jednym z elementów realizacji przytoczonego projektu poza inwentaryzacją terenu było opracowanie tła społeczno-gospodarczego regionu, w ramach którego przygotowano dokument pn. Ocena potencjału terenów przemysłowych, w tym pogórnich w aspekcie polityki regionalnej. Na potrzeby przytoczonego dokumentu przeprowadzono analizę społeczną i gospodarczą na poziomie zarówno całego województwa, jak i poszczególnych jego gmin i powiatów, natomiast przedmiotowe opracowanie skupia się na potencjale terenów pogórnich i przemysłowych znajdujących się na ich terenie. Należy nadmienić, że jednym z głównych założeń zespołu projektowego była stała rozbudowa i aktualizacja/weryfikacja zawartości bazy po zakończeniu realizacji projektu, stąd ze względu na różny czas opracowania dokumentów oraz zmiany wprowadzane do bazy OPI-TPP 2.0, dane dotyczące ilości wskazanych terenów w bazie oraz w analizie mogą różnić się od siebie.

# 1. Ujęcie statystyczne

W województwie śląskim na początku 2023 roku znajdowały się 334 tereny pogórnice i 273 przemysłowe, a łączna ich powierzchnia to odpowiednio 5566 ha i 3683 ha.

**Tabela 1.: Ujęcie statystyczne powierzchni terenów pogórnicznych i przemysłowych w województwie śląskim.**

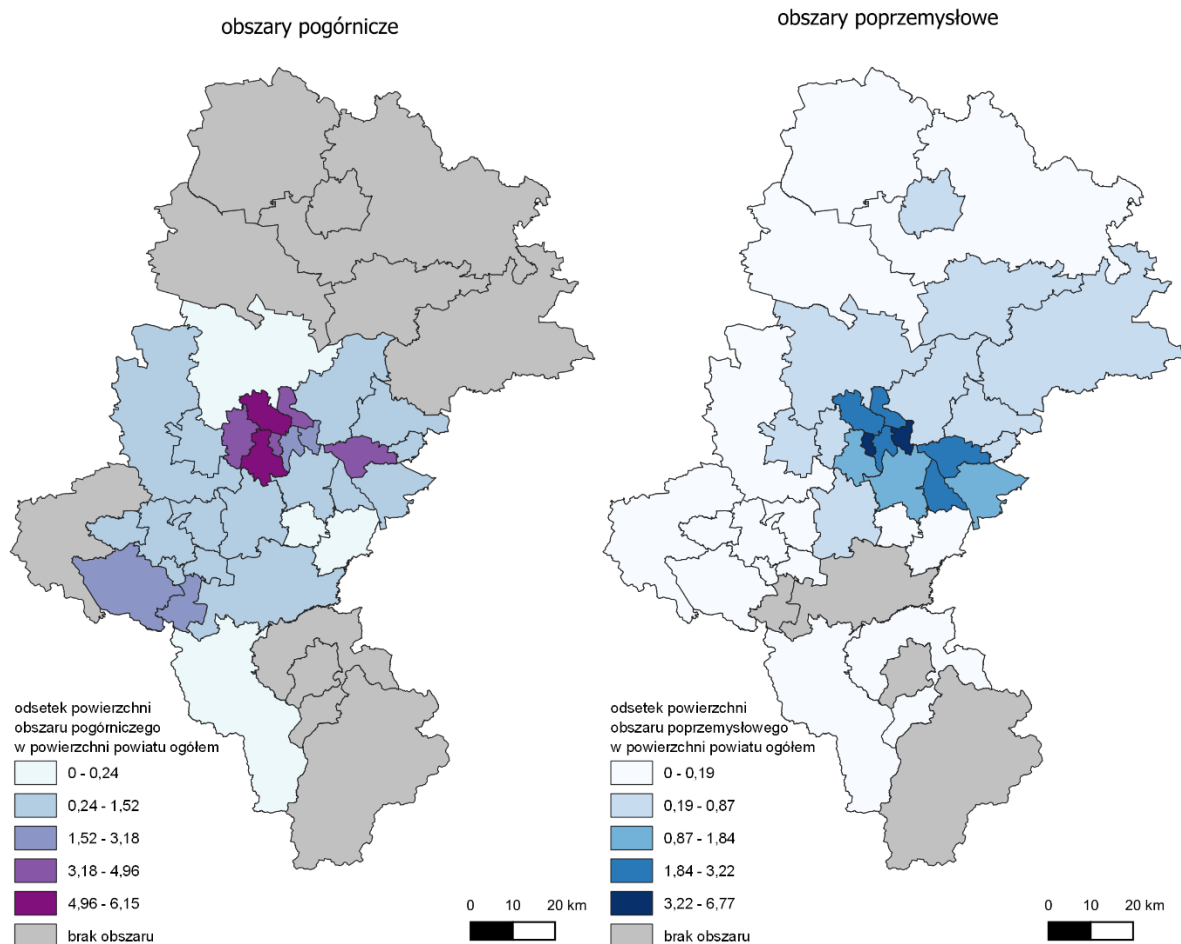
Rodzaj terenu	Mediana	Q1	Q3	Min	Max
<b>Tereny pogórnice</b>	98392	40080	195304	404	3035310
<b>Tereny przemysłowe</b>	67502	30351	149325	879	2438767

Źródło: Na podstawie bazy zgromadzonej w ramach projektu OPI-TPP 2.0.

Generalnie tereny pogórnice charakteryzują się statystycznie większymi powierzchniami niż tereny przemysłowe. Połowa terenów pogórnicznych posiada powierzchnię mniejszą od 9,8 ha, a 25% z nich mniejszą niż 4 ha, tymczasem w przypadku terenów przemysłowych połowa charakteryzuje się powierzchnią mniejszą niż 6,8 ha, a 25% mniejsza niż 3 ha.

W przypadku terenów przemysłowych zauważa się natomiast mniejszą rozpiętość liczoną jako różnica pomiędzy największym i najmniejszym powierzchniowo terenem. Rozpiętość ta w odniesieniu do tych terenów wynosi 24,4 ha, natomiast w przypadku terenów pogórnicznych ponad 30 ha.

## Mapa 1.: Odsetek powierzchni obszaru pogórniczego i przemysłowego w powierzchni powiatu ogółem w województwie śląskim.



Źródło: Na podstawie bazy zgromadzonej w ramach projektu OPI-TPP 2.0.

Zdecydowana większość, obu rodzajów terenów, znajduje się na terenie gmin należących do Metropolii Górnośląskiej.

Największa liczba terenów pogórnicznych: m. Sosnowiec, m. Zabrze, m. Ruda Śląska

Największa liczba terenów przemysłowych: pow. tarnogórski, pow. zawierciański

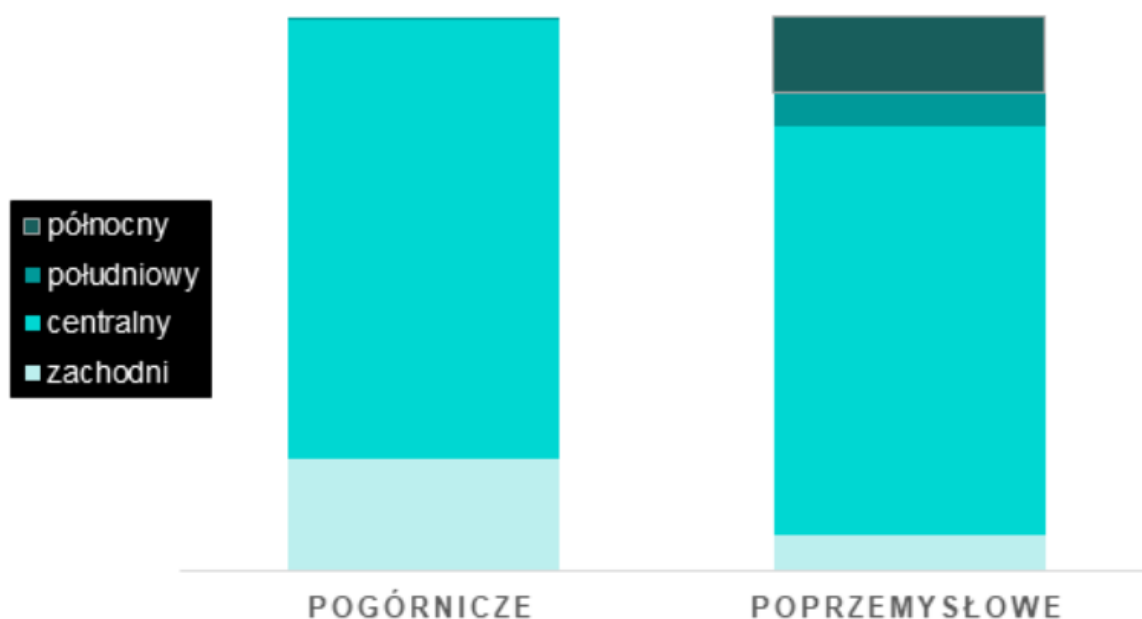
Największy odsetek powierzchni zajętych przez tereny pogórniczne : m. Bytom, m. Ruda Śląska

Największy odsetek powierzchni zajętych przez tereny przemysłowe: m. Świętochłowice, m. Siemianowice Śląskie.

## Subregiony

W podziale na subregiony województwa, największy odsetek, zarówno obszarów pogórnicznych, jak i przemysłowych znajduje się w subregionie centralnym, powyżej 70%. W subregionie zachodnim znajduje się ponad 20% obszarów pogórnicznych i ponad 6% przemysłowych, a południowym prawie 6% przemysłowych i niespełna 1% pogórnicznych. Subregion północny posiada jedynie obszary przemysłowe, które mają udział niespełna 14% w skali województwa.

**Wykres 1.: Udział terenów pogórnicznych i przemysłowych w poszczególnych subregionach województwa śląskiego.**



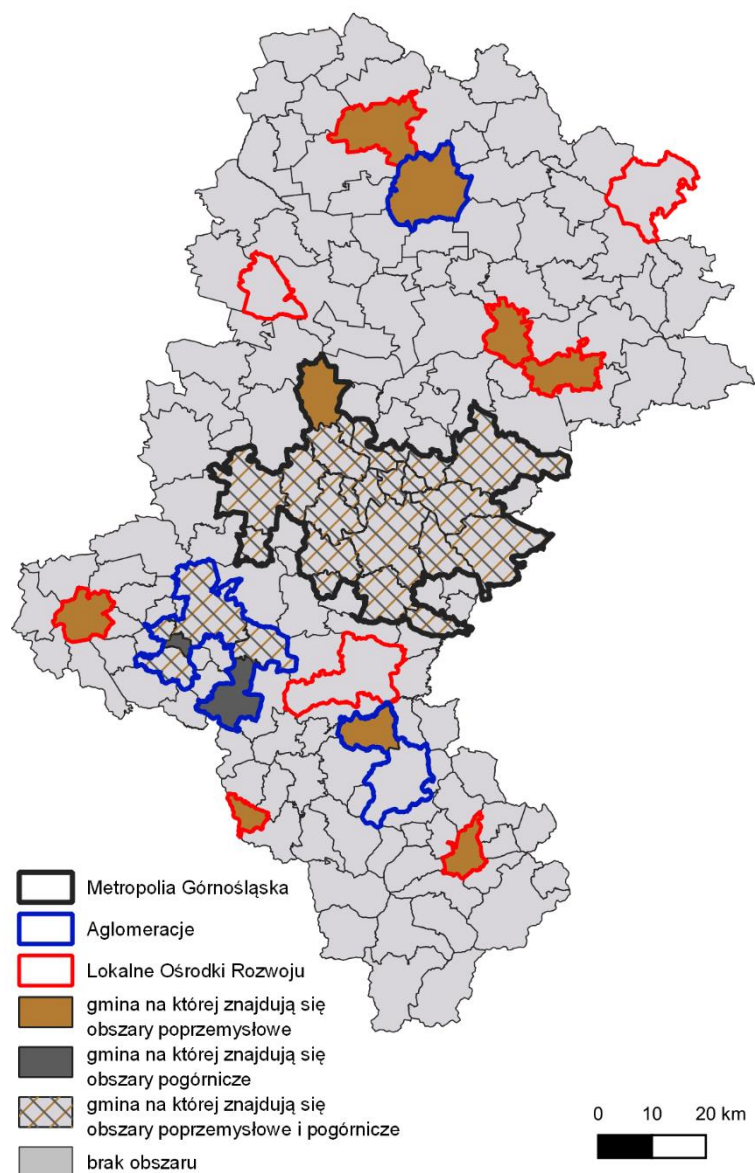
Źródło: Na podstawie bazy zgromadzonej w ramach projektu OPI-TPP 2.0.

## Metropolia Górnośląska, aglomeracje i lokalne ośrodki rozwoju

Zgodnie z zapisami Strategii Rozwoju Województwa „Śląskie 2030” w województwie śląskim wydzielono następujące obszary:

- Metropolia Górnośląska, na którą składają się 23 miasta: Katowice, Sosnowiec, Gliwice, Zabrze, Bytom, Ruda Śląska, Tychy, Dąbrowa Górnicza, Chorzów, Jaworzno, Mysłowice, Siemianowice Śląskie, Tarnowskie Góry, Będzin, Piekary Śląskie, Świętochłowice, Knurów, Mikołów, Czeladź, Łaziska Górne, Bieruń, Radzionków i Wojkowice;
- Aglomeracja Bielska, obejmująca miasto Bielsko-Biała i Czechowice-Dziedzice;
- Aglomeracja Częstochowska, obejmująca miasto Częstochowę;
- Aglomeracja Rybnicka, obejmująca miasta: Rybnik, Jastrzębie Zdrój, Żory, Rydułtowy, Radlin, Wodzisław Śląski oraz
- lokalne ośrodki rozwoju tj. Kłobuck, Koniecpol, Myszków, Zawiercie, Lubliniec, Racibórz, Żywiec, Cieszyn i Pszczyna.

**Mapa 2.: Obszary przemysłowe i pogórnice w gminach województwa śląskiego.**



Źródło: Opracowanie własne.

W Metropolii Górnosląskiej znajduje się 55% wszystkich obszarów przemysłowych województwa śląskiego oraz 76% obszarów pogórnicznych. Obszary pogórniczne znajdują się jeszcze na terenie Aglomeracji Rybnickiej, natomiast obszary przemysłowe zlokalizowane się we wszystkich aglomeracjach (stanowiąc minimalny odsetek - 2,5% ogółu obszarów). Tylko na terenie trzech lokalnych ośrodków rozwoju, tj. Pszczyny, Koniecpola, Lublińca nie zidentyfikowano żadnych terenów przemysłowych i pogórnicznych.



## 2. Skomunikowanie terenów

Dane zgromadzone w ramach bazy pozwalają na określenie poziomu skomunikowania terenów przemysłowych i pogórnicych zidentyfikowanych w ramach projektu OPI-TPP 2.0. Do zmiennych, które zostały zaklasyfikowane do tego obszaru należą:

- Bezpośredni dojazd do terenu;
- Przystanek komunikacji miejskiej w odległości do 250m;
- Linia kolejowa w pobliżu
- Odległość od autostrady.

Nieco ponad 60% terenów przemysłowych i pogórnicych posiada bezpośredni dojazd do terenu. Słabiej wypada skomunikowanie transportem publicznym. Zaledwie 35% tych terenów charakteryzuje się dobrą dostępnością przystanku komunikacji miejskiej w odległości do 250 m. Dostępność linii kolejowej można określić na poziomie ok. 40%, z czego odpowiednio relatywnie większy odsetek dobrze skomunikowanych obszarów przypada na tereny pogórnicych (prawie 46%), niż tereny przemysłowe (nieco ponad 33%). We wszystkich przypadkach najczęściej dobrze skomunikowanych obszarów zlokalizowanych jest w subregionie centralnym, w szczególności w granicach Metropolii Górnośląskiej.

Biorąc jednak pod uwagę udział terenów przemysłowych o wysokiej dostępności do liczby tych terenów ogółem, najwyższymi wartościami charakteryzuje się subregion zachodni i południowy. Szczególnie wysokie wartości dotyczą bezpośredniego dojazdu do terenu – w tym przypadku aż 89% terenów w subregionie zachodnim i 85% w subregionie południowym charakteryzuje się wysoką wartością wskaźnika. W przypadku subregionu centralnego wskaźnik ten wynosi 57%. Porównując tereny pogórnicych zlokalizowane w Metropolii Górnośląskiej oraz Aglomeracji Rybnickiej nieco lepszą dostępnością transportową charakteryzują się te zlokalizowane w drugim ze wskazanych obszarów.

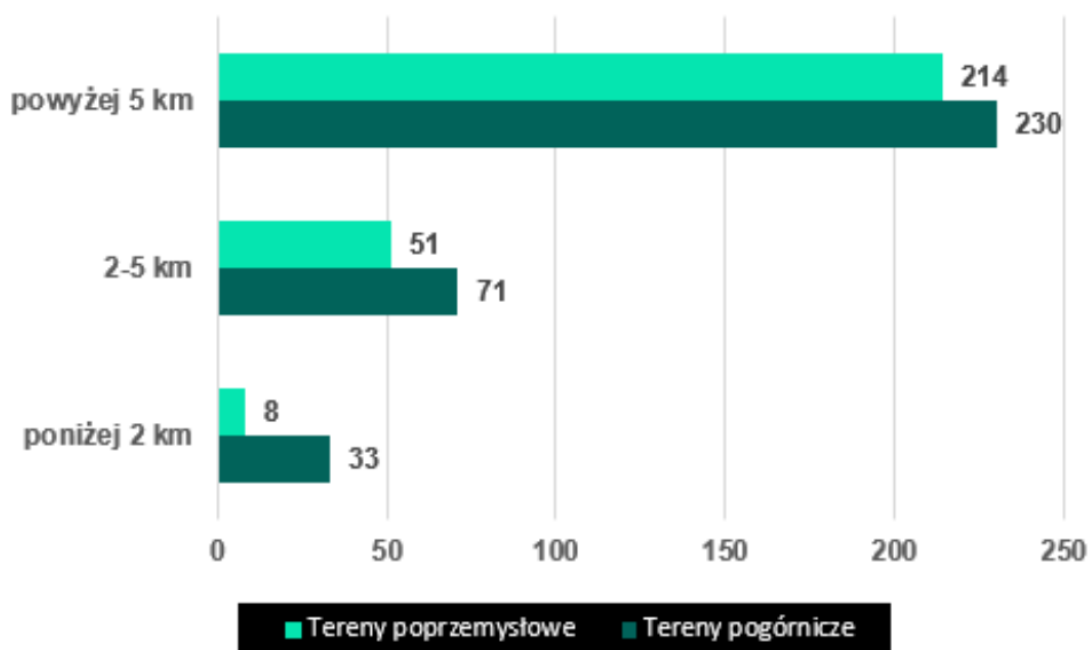
Większość terenów pogórnicych dobrze skomunikowanych wpisuje się w OSI w transformacji górniczej[1] – problem przestrzenny (56% o bezpośrednim dojeździe, 61% z przystankiem komunikacji miejskiej do 250 m oraz 66% umiejscowionych w bliskiej odległości od linii kolejowej). Pozostałe obszary wpisują się w problem społeczno-przestrzenny.

**Wykres 2.: Dostępność transportowa w wybranych aspektach na terenach przemysłowych i pogórnicych w województwie śląskim.**



Źródło: Na podstawie bazy zgromadzonej w ramach projektu OPI-TPP 2.0.

**Wykres 3.: Odległość od autostrady terenów przemysłowych i pogórnicych w województwie śląskim.**



Źródło: Na podstawie bazy zgromadzonej w ramach projektu OPI-TPP 2.0.

Zdecydowana większość zidentyfikowanych terenów, bo aż 73%, położonych jest w dalszej odległości od autostrady (tj. powyżej 5 km). Zaledwie 7% charakteryzuje się bliskim położeniem autostrady tj. do 2km. Relatywnie lepsza dostępność do autostrad dotyczy terenów pogórnicych niż przemysłowych.

## **Podsumowanie**

Najwięcej terenów przemysłowych i pogórnich o dobrej dostępności transportowej zlokalizowanych jest w centralnej części województwa, w szczególności w obszarze Metropolii Górnośląskiej. Biorąc pod uwagę natomiast względną wartość wskaźnika dostępności transportowej wyższymi miernikami charakteryzują się subregion południowy i zachodni. Analizując główne ośrodki centralne w województwie (tereny pogórnice zlokalizowane są w obszarze Metropolii oraz Aglomeracji Rybnickiej), relatywnie wyższą dostępnością transportową charakteryzują się te zlokalizowane w granicach Aglomeracji Rybnickiej.

### 3. Sposób Zagospodarowania terenów

W tym aspekcie analizie poddano typ terenu, jego zabudowanie oraz wybrane aspekty gospodarki wodnej.

Wśród terenów pogórnicych zdecydowanie dominują obszary, na których zlokalizowane są hałdy lub składowiska – stanowią one ponad połowę wszystkich terenów. W dalszej kolejności to zlikwidowane zakłady lub szyby czy nieczynne osadniki (każdy typ obszaru w ilości 13-18% ogółu terenów).

W przypadku terenów przemysłowych również dominują te, na których zlokalizowane są hałdy lub składowiska, ale ich udział w ogóle tych terenów wynosi ok. 35%. Połowę terenów przemysłowych stanowią tereny po eksploatacji surowców lub zlikwidowane zakłady przemysłowe.

**Tabela 2.: Typy terenów przemysłowych w województwie śląskim.**

Typ terenu	Ilość obszarów ogółem	Ilość obszarów w obszarze Metropolii i aglomeracjach
Hałda/składowisko	95	69
Tereny po eksploatacji surowców	68	22
Zlikwidowane zakłady przemysłowe	68	47
Dawna cegielnia	19	13
Nieczynne osadniki	12	9
Tereny pokolejowe	8	6

Źródło: Na podstawie bazy zgromadzonej w ramach projektu OPI-TPP 2.0.

**Tabela 3.: Typy terenów pogórnicych w województwie śląskim.**

Typ terenu	Ilość obszarów ogółem	Ilość obszarów w obszarze Metropolii i aglomeracjach
Hałda/składowisko	172	143
Zlikwidowany zakład	61	56
Nieczynne osadniki	51	51
Zlikwidowany szyb	45	44
Bocznice kolejowe (w tym zlikwidowane)	5	5

Źródło: Na podstawie bazy zgromadzonej w ramach projektu OPI-TPP 2.0.

W obu przypadkach obszarów ok. 37% z nich położonych jest w sąsiedztwie terenów mieszkaniowych.

Na około 38% terenów zlokalizowane są budynki. Przestrzennie największy odsetek zabudowanych obszarów zlokalizowanych jest w subregionie centralnym, południowym i zachodnim (ponad połowa). W przypadku subregionu północnego ich odsetek to zaledwie 21%. Analizując aglomeracje i Metropolię – relatywnie najwięcej zabudowanych nieruchomości zlokalizowanych jest w Aglomeracji Bielskiej (67%), natomiast najmniejszy w Aglomeracji Rybnickiej (33%).

W przypadku 27 terenów (16 pogórnicych i 11 przemysłowych) obiekty zlokalizowane na ich terenie są zabytkami. Najwięcej z nich przypada na subregion centralny (22). Pozostałe położone są w subregionie zachodnim (4 tereny pogórnicych) oraz w subregionie południowym (1 teren przemysłowy).

**Tabela 4.: Tereny przemysłowe w województwie śląskim z ciekami i zbiornikami wodnymi oraz położone w obrębie GZWP.**

Rodzaj	Liczba obszarów [il.]	Udział % w ogółem
Cieki wodne na terenie lub w bezpośrednim sąsiedztwie	42	15%
Zbiorniki na terenie lub w bezpośrednim sąsiedztwie	64	19%
Położenie w obrębie GZWP	102	37%

Źródło: Na podstawie bazy zgromadzonej w ramach projektu OPI-TPP 2.0

**Tabela 5.: Tereny pogórnicych w województwie śląskim z ciekami i zbiornikami wodnymi oraz położone w obrębie GZWP.**

Rodzaj	Liczba obszarów [il.]	Udział % w ogółem
Cieki wodne na terenie lub w bezpośrednim sąsiedztwie	78	23%
Zbiorniki na terenie lub w bezpośrednim sąsiedztwie	91	27%
Położenie w obrębie GZWP	53	16%

Źródło: Na podstawie bazy zgromadzonej w ramach projektu OPI-TPP 2.0

Biorąc pod uwagę ogólne statystyki niewielka część terenów przemysłowych i pogórnicych powiązana jest z ciekami i zbiornikami wodnymi, lub położona w obrębie GZWP (Głównych Zbiorników Wód Podziemnych). W przypadku terenów przemysłowych 15% z nich posiada w swoich granicach lub sąsiedztwie cieki wodne, a 19% zbiorniki wodne. Jednym z takich terenów jest obszar w Bestwinie, gdzie zlokalizowany jest zbiornik retencyjny. Wyższy odsetek terenów położony jest w obrębie GZWP (37%). Większość tych terenów położona jest w obrębie subregionu centralnego (ok. 70%). W przypadku terenów pogórnicych relatywnie większy odsetek obszarów położony jest w obrębie cieków wodnych czy zbiorników wodnych (23%, 27%), a niższy w obrębie GZWP (16%). Również w tym przypadku najwięcej terenów zlokalizowanych jest w subregionie centralnym. Ponad połowa terenów przemysłowych w subregionie południowym powiązana jest z ciekami wodnymi, natomiast żaden nie jest położony w obrębie GZWP. Tymczasem

zdecydowana większość (82%) terenów w subregionie północnym położona jest w obrębie GZWP. Oba tereny pogórnice położone w subregionie południowym związane są z ciekami i zbiornikami wodnymi, natomiast żadne z nich nie jest położone w obrębie GZWP.

### **Podsumowanie**

Wśród terenów pogórnicych i przemysłowych dominują obszary, na których zlokalizowane są hałdy lub składowiska (w przypadku pierwszej grupy stanowią one ponad połowę wszystkich terenów). Połowę terenów przemysłowych stanowią tereny po eksploatacji surowców lub zlikwidowane zakłady przemysłowe, natomiast w przypadku terenów pogórnicych znacząca część to zakłady lub szyby czy nieczynne osadniki. Przestrzennie największy odsetek zabudowanych obszarów zlokalizowanych jest w subregionie centralnym, południowym i zachodnim (ponad połowa). Relatywnie najwięcej zabudowanych nieruchomości zlokalizowanych jest w Aglomeracji Bielskiej (67%), natomiast najmniejszy w Aglomeracji Rybnickiej (33%). Biorąc pod uwagę ogólne statystyki niewielka część terenów przemysłowych i pogórnicych powiązana jest z ciekami i zbiornikami wodnymi, lub położona w obrębie GZWP.

## **4. Położenie w obrębie obszaru chronionego oraz ryzyka powodziowe i zapożarowania**

Zdecydowana większość terenów przemysłowych i pogórnich położona jest poza obszarami objętymi ochroną. W szczególności dotyczy to terenów pogórnich. Żadne ze zidentyfikowanych obszarów nie jest objęte ochroną NATURA 2000, ani nie leży w granicach obszaru chronionego krajobrazu czy zespołu przyrodniczo-krajobrazowego. Tylko 4 tereny (w Rybniku, Knurówie i dwa w Suszcu) objęte są ochroną parku krajobrazowego.

W przypadku terenów przemysłowych na uwagę zasługują obszary subregionu północnego, których aż 19 położonych jest w obrębie parku krajobrazowego (w tym dwa również w obrębie obszaru chronionego krajobrazu) oraz jeden w obszarze NATURA 2000 (SOO). W subregionie centralnym 3 obszary pokrywają się terytorialnie z zespołem przyrodniczo-krajobrazowym (Bytom, Chorzów i Miasteczko Śląskie), 7 obszarów należy do parku krajobrazowego, natomiast 6 leży na terenie NATURA 2000 (SOO) – Bytom, Tarnowskie Góry i Radzionków. Na południu województwa ochroną objęte są dwa obszary: Kozy (NATURA 2000 SOO i park krajobrazowy) oraz Strumień (NATURA 2000 OSO).

Ryzyko podtopień na terenach przemysłowych zostało zidentyfikowane w 30 przypadkach. W większości są to tereny położone w obrębie Metropolii Górnośląskiej (17) oraz w subregionie zachodnim (8). W przypadku subregionu północnego zidentyfikowane ryzyko dotyczy 4 obszarów, natomiast w przypadku subregionu południowego jednego.

Ryzyko powodziowe dotyczy też 40 terenów pogórnich. Również w tym przypadku zdecydowana większość tych obszarów zlokalizowana jest w subregionie centralnym (32, z czego 31 w granicach Metropolii Górnośląskiej). Pozostałe to 6 w subregionie zachodnim ((w tym 5 w obrębie Aglomeracji Rybnickiej) oraz 2 w subregionie południowym (powiecie cieszyńskim).

W przypadku terenów pogórnich badane było także ryzyko zapożarowania. Wysoki poziom tego ryzyka zidentyfikowano w przypadku 5 obszarów położonych w subregionie zachodnim (dwa w Rybniku, i po jednym w Czerwionce-Leszczynie, Rydułtowach i Pszowie).

## 5. Aspekty prawne

W przypadku terenów przemysłowych dominuje własność inna niż gminna czy Skarbu Państwa. Mieszana własnością charakteryzuje się ok. 20% tych obszarów, z czego 11 z nich łączy w sobie trzy rodzaje własności tj. własność gminna, Skarb Państwa i inna (głównie własność prywatna). W przypadku terenów pogórnich dominuje własność mieszana (41% ogółu obszarów) oraz własność Skarbu Państwa (36%). Wśród własności mieszanej 46 obszarów pogórnich łączy w sobie 3 rodzaje własności.

**Tabela 6.: Podział terenów przemysłowych w województwie śląskim wg własności.**

<b>Własność</b>	<b>Liczba obszarów [il.]</b>	<b>Udział % w ogółem</b>
<b>Gmina</b>	55	20%
<b>Skarb Państwa</b>	64	23%
<b>Inna</b>	100	37%
<b>Mieszana</b>	54	20%

Źródło: Na podstawie bazy zgromadzonej w ramach projektu OPI-TPP 2.0

**Tabela 7.: Podział terenów pogórnich w województwie śląskim wg własności.**

<b>Własność</b>	<b>Liczba obszarów [il.]</b>	<b>Udział % w ogółem</b>
<b>Gmina</b>	35	11%
<b>Skarb Państwa</b>	120	36%
<b>Inna</b>	41	12%
<b>Mieszana</b>	138	41%

Źródło: Na podstawie bazy zgromadzonej w ramach projektu OPI-TPP 2.0

Istotną kwestią związaną z możliwością zagospodarowania terenów przemysłowych i pogórnich są obowiązujące na tym terenie miejscowe plany zagospodarowania terenu, które narzucają potencjalnym inwestorom kierunki wykorzystania tych terenów. Dla 24% terenów przemysłowych oraz 20% terenów pogórnich nie został taki plan opracowany.

Tereny pogórnice nie posiadające planu położone są głównie w subregionie centralnym (tylko 3 z nich zlokalizowane są w subregionach zachodnim i południowym). Podobne proporcje dotyczą terenów przemysłowych. W tym przypadku jednak 71% z nich zlokalizowane jest w subregionie centralnym, natomiast 18% w subregionie północnym, 9% w subregionie południowym. Tylko jeden obszar położony jest w subregionie zachodnim.



## Podsumowanie

Mając na uwadze duże zróżnicowanie wewnątrz regionu, nie można wskazać jednego, dominującego kierunku zmiany przeznaczenia lub zagospodarowania wskazanych terenów. Podejmowanie prac koncepcyjnych w wyżej wskazanym zakresie powinno uwzględniać jednak takie elementy jak:

- zachowanie w krajobrazie gmin charakterystycznych elementów dziedzictwa przemysłowego,
- zachowanie obszarów cennych przyrodniczo poprzez zachowanie sukcesji naturalnej,
- analizę struktury funkcjonalno-przestrzennej gminy i wynikających z niej potrzeb, wykorzystanie terenów pogórnich i przemysłowych do wzmocnienia istniejącego potencjału regionu, osiągnięcia celów publicznych i poprawy jakości życia mieszkańców.

W ramach Programu Operacyjnego Fundusze Europejskie dla Śląskiego 2021-2027, priorytetu X Fundusze Europejskie na transformację wydzielono pulę środków na ponowne wykorzystanie terenów przemysłowych, zdewastowanych, zdegradowanych na cele rozwojowe regionu. Jednym z kryteriów wyboru projektów jest lokalizacja projektu na wskazanych powyżej terenach, w tym weryfikacja pod kątem umieszczenia terenu w bazie OPI-TPP 2.0. System premiowania terenów pogórnich i przemysłowych we wskazanym konkursie stanowi zarówno formę zachęty dla potencjalnych inwestorów jak również wsparcie procesu polityki inwestycyjnej na terenach wymagających przekształcenia.

Województwo śląskie jest regionem o charakterze przemysłowym, w którym trwający od wielu lat proces transformacji przybiera na sile. Pomimo dużego zaangażowania władz lokalnych i regionalnych w proces ponownego zagospodarowania terenów pogórnich i przemysłowych, w wyniku zachodzących zmian, w tym związanych z likwidacją lub koniecznością przebranżawiania się podmiotów gospodarczych, w kolejnych latach będą uwalniane nowe tereny inwestycyjne. Aby móc w pełni wykorzystywać potencjał bazy OPI-TPP 2.0, jako istotnego narzędzia wspierającego długofalową politykę inwestycyjną, niezbędne jest kontynuowanie w kolejnych latach zadań związanych z rozbudową oraz aktualizacją/weryfikacją jej zawartości i funkcjonalności.

# Spis tabel, wykresów, map

## Spis tabel

Tabela 1.: Ujęcie statystyczne powierzchni terenów pogórnicych i przemysłowych w województwie śląskim.....	5
Tabela 2.: Typy terenów przemysłowych w województwie śląskim. ....	12
Tabela 3.: Typy terenów pogórnicych w województwie śląskim.....	12
Tabela 4.: Tereny przemysłowe w województwie śląskim z ciekami i zbiornikami wodnymi oraz położone w obrębie GZWP.....	13
Tabela 5.: Tereny pogórnicych w województwie śląskim z ciekami i zbiornikami wodnymi oraz położone w obrębie GZWP.....	13
Tabela 6.: Podział terenów przemysłowych w województwie śląskim wg własności. ....	16
Tabela 7.: Podział terenów pogórnicych w województwie śląskim wg własności....	16

## Spis wykresów

Wykres 1.: Udział terenów pogórnicych i przemysłowych w poszczególnych subregionach województwa śląskiego. ....	7
Wykres 2.: Dostępność transportowa w wybranych aspektach na terenach przemysłowych i pogórnicych w województwie śląskim.....	10
Wykres 3.: Odległość od autostrady terenów przemysłowych i pogórnicych w województwie śląskim.....	10

## Spis map

Mapa 1.: Odsetek powierzchni obszaru pogórnicych i przemysłowego w powierzchni powiatu ogółem w województwie śląskim. ....	6
Mapa 2.: Obszary przemysłowe i pogórnicych w gminach województwa śląskiego. 8	8