

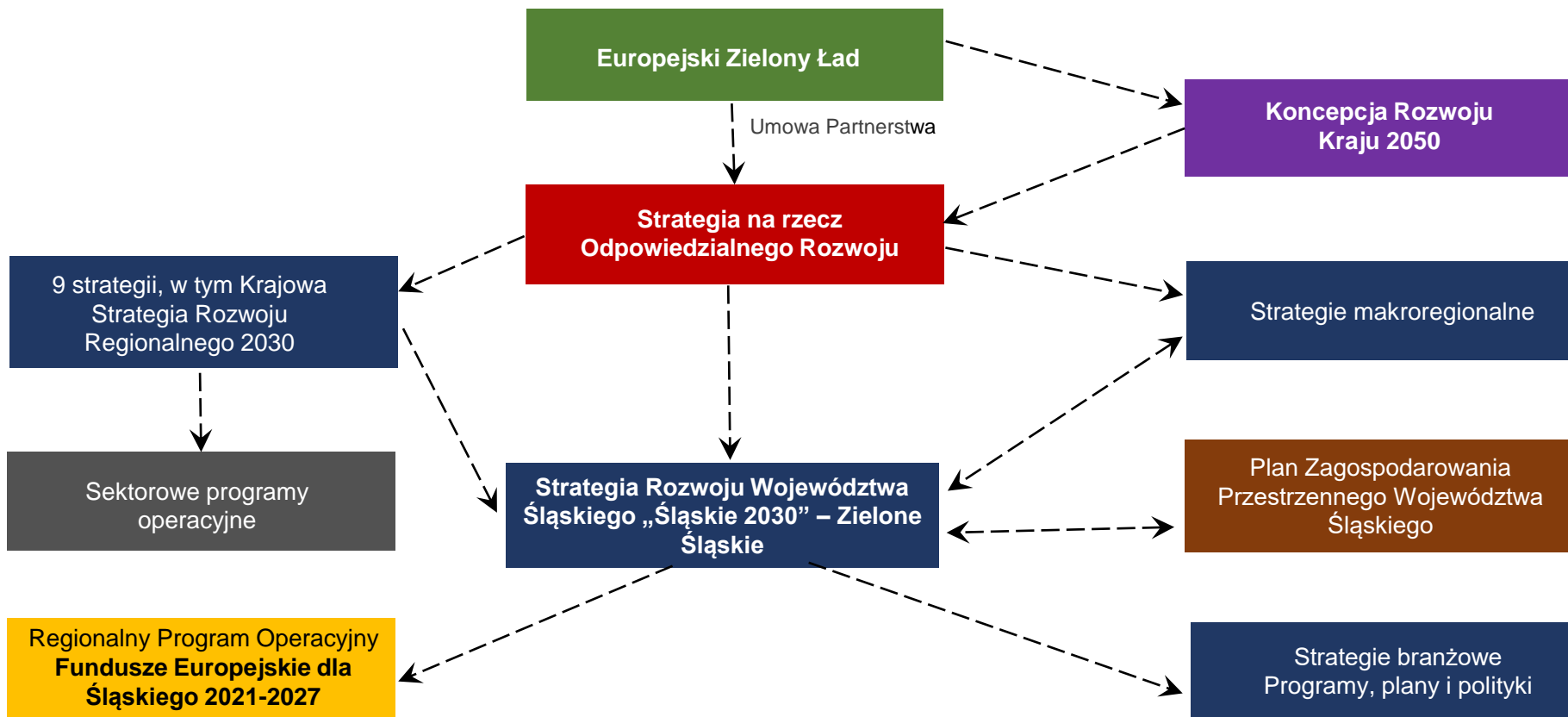


Województwo
Śląskie

POLITYKA REGIONALNA SAMORZĄDU WOJEWÓDZTWA ŚLĄSKIEGO – ROLA MIAST I SIEĆ OSADNICZA

26 października 2023 r.

SYSTEM PLANOWANIA STRATEGICZNEGO



SYSTEM DOKUMENTÓW POLITYKI ROZWOJU WOJEWÓDZTWA ŚLĄSKIEGO



PRZEDSIĘBIORCZOŚĆ

Regionalna Strategia
Innowacji Województwa
Śląskiego 2030



MIESZKANIEC

Strategia Polityki Społecznej
Województwa Śląskiego na lata
2020-2030

Regionalna Polityka Rozwoju
Społeczeństwa Informacyjnego
Województwa Śląskiego do
roku 2030

Strategia Rozwoju Kultury w Województwie
Śląskim **(w aktualizacji)**



PRZESTRZEŃ

Plan Zagospodarowania
Przestrzennego
Województwa Śląskiego
2020+ **(w aktualizacji)**

Regionalny Plan Transportowy
dla Województwa Śląskiego
(projekt)



WSPÓŁPRACA

Regionalna Polityka Miejska
Województwa Śląskiego

Polityka Rozwoju
Gospodarczego
Województwa Śląskiego

Regionalna Polityka Zdrowia
Województwa Śląskiego

Regionalna Polityka Rozwoju
Edukacji Województwa
Śląskiego

Polityka Gospodarki Niskoemisyjnej dla
Województwa Śląskiego. Regionalna
Polityka Energetyczna do Roku 2030

Regionalna Polityka Rewitalizacji
Województwa Śląskiego

Regionalny Program Adaptacji do
Zmian Klimatu **(w opracowaniu)**

Strategia
Rozwoju
Województwa
Śląskiego
„Śląskie 2030” –
Zielone Śląskie



Terytorialny Plan
Sprawiedliwej
Transformacji
Województwa
Śląskiego 2030



SIEĆ OSADNICZA

WOJEWÓDZTWA ŚLĄSKIEGO

Województwo śląskie jest najbardziej **urbanizowanym regionem (76% ludności miejskiej)** Polski o najwyższej w kraju gęstości zaludnienia.

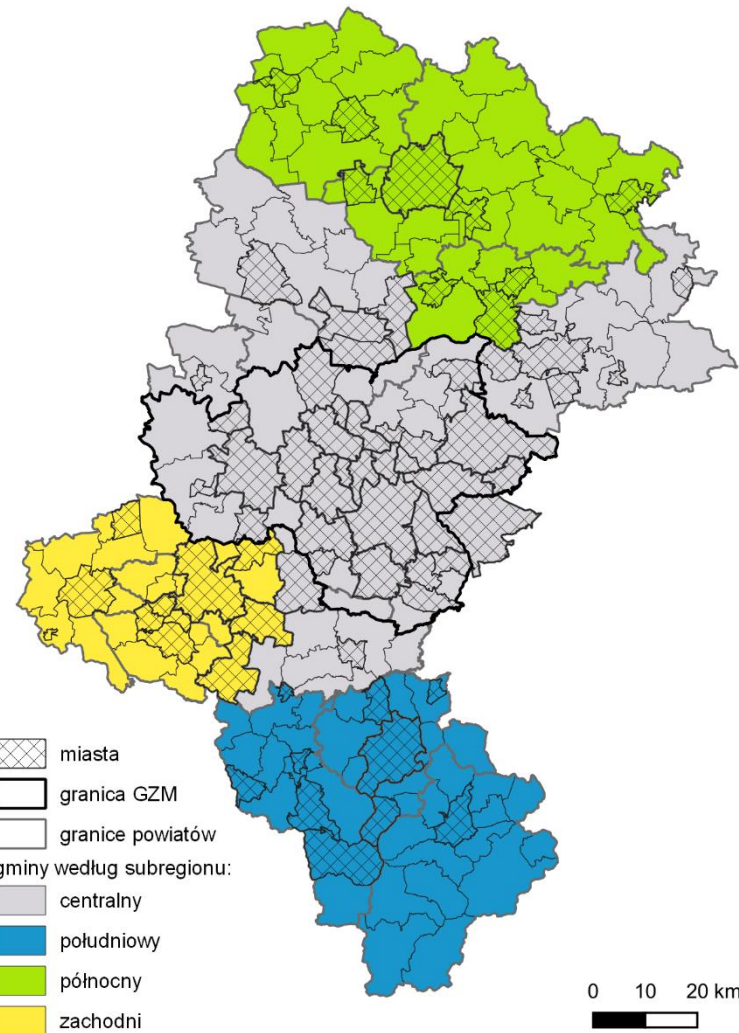
System osadniczy regionu składa się z:
1 367 miejscowości, w tym z 73 miast.

Miasta funkcjonują jako:

- gminy miejskie (49 ośrodków miejskich, w tym 19 miast na prawach powiatu),
- miasta zlokalizowane w gminach miejsko-wiejskich (24 ośrodki).

Ich wielkość charakteryzuje duża rozpiętość.

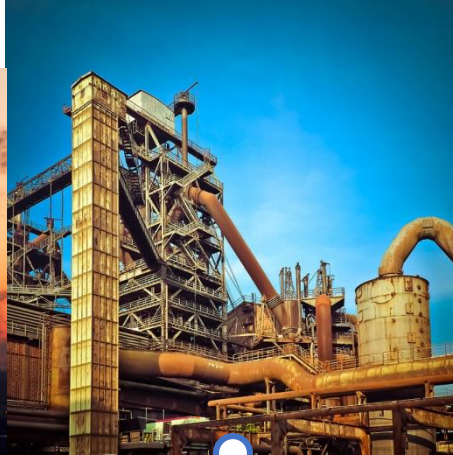
Na obszarze województwa śląskiego utworzona została **Górnośląsko-Zagłębiowska Metropolia (GZM)**, w skład której weszło 41 gmin (w tym 28 miast).



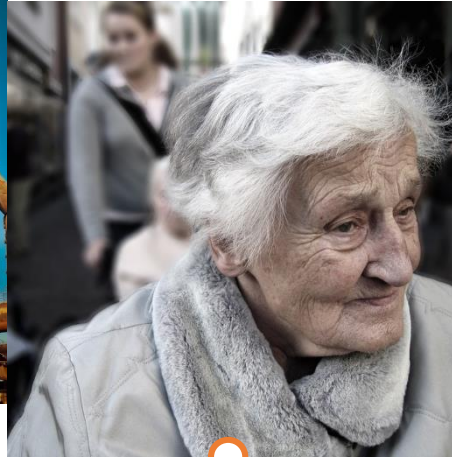
NAJWAŻNIEJSZE WYZWANIA WOJEWÓDZTWA ŚLĄSKIEGO



Niska jakość
środowiska



Słabnące tempo
rozwoju
gospodarczego



Niekorzystne
tendencje
demograficzne



Zróżnicowanie
wewnętrzne

NAJWAŻNIEJSZE WYZWANIA ZIDENTYFIKOWANE W MIASTACH WOJEWÓDZTWA ŚLĄSKIEGO

starzenie się społeczeństwa



depopulacja



migracja



kurczenie się miast



suburbanizacja



zagęszczenie infrastruktury
technicznej i transportowej



niska jakość powietrza



ograniczone
poczucie bezpieczeństwa



wzrost
przestępczości





Województwo
Śląskie

Strategia Rozwoju Województwa Śląskiego

„Śląskie 2030”

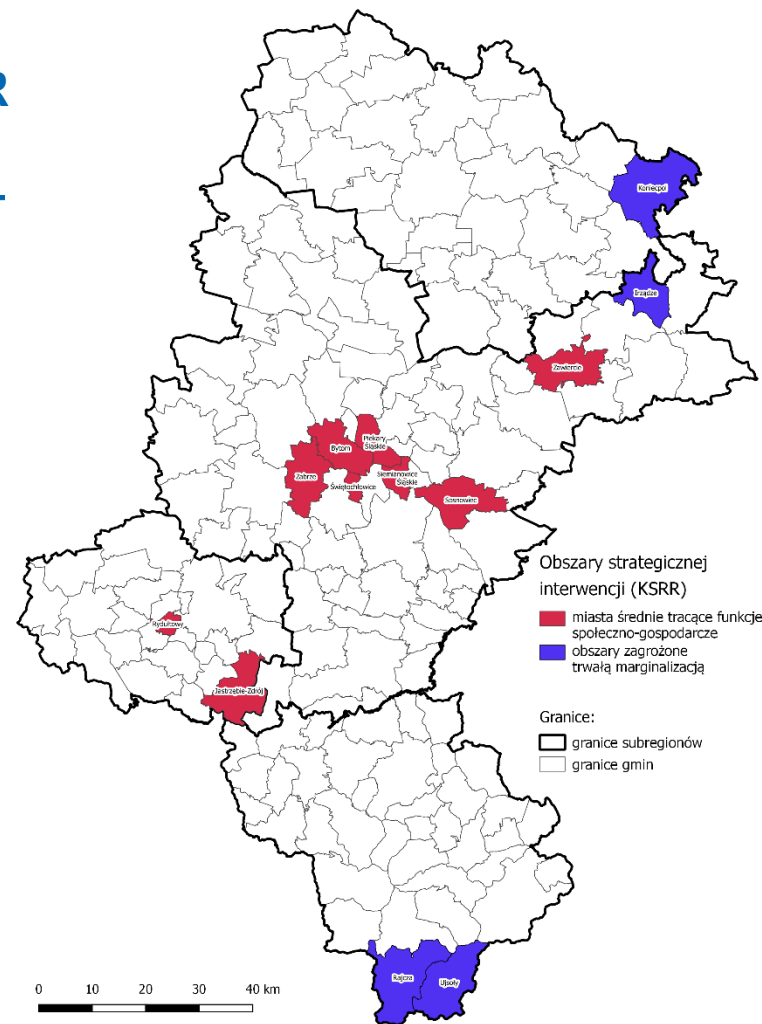
Zielone Śląskie

OBSZARY STRATEGICZNEJ INTERWENCJI KSRR W WOJEWÓDZTWIE ŚLĄSKIM

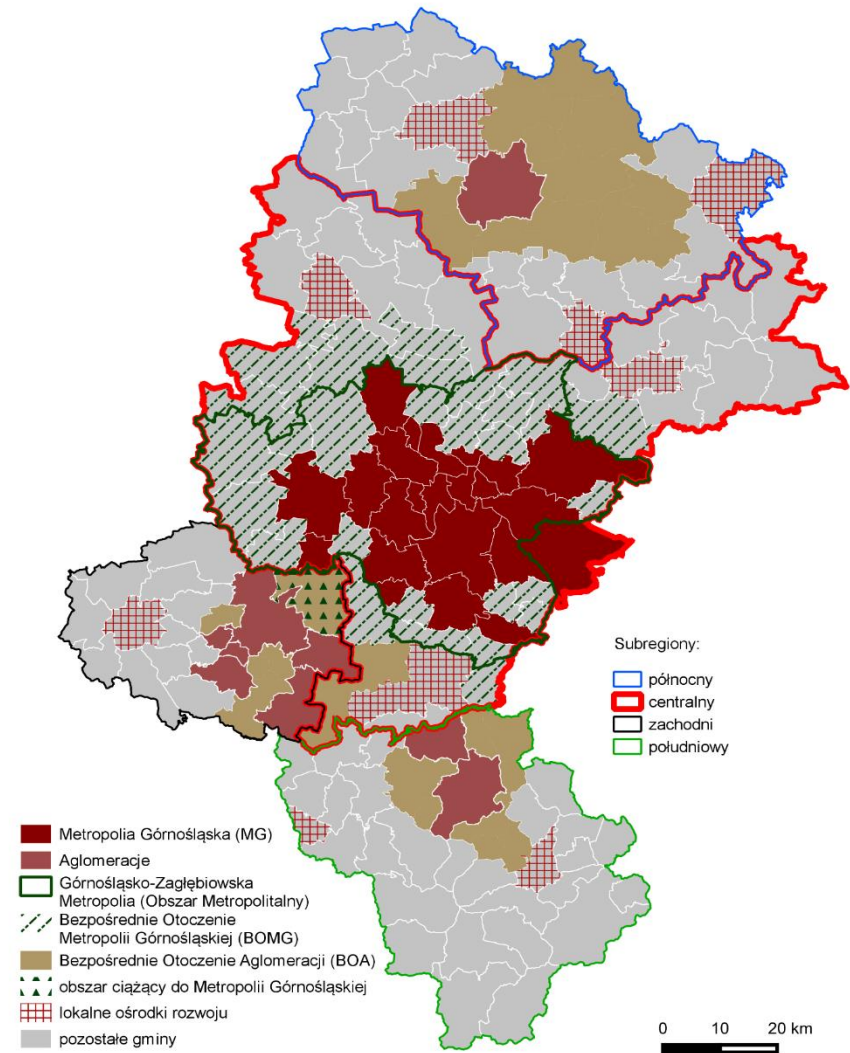
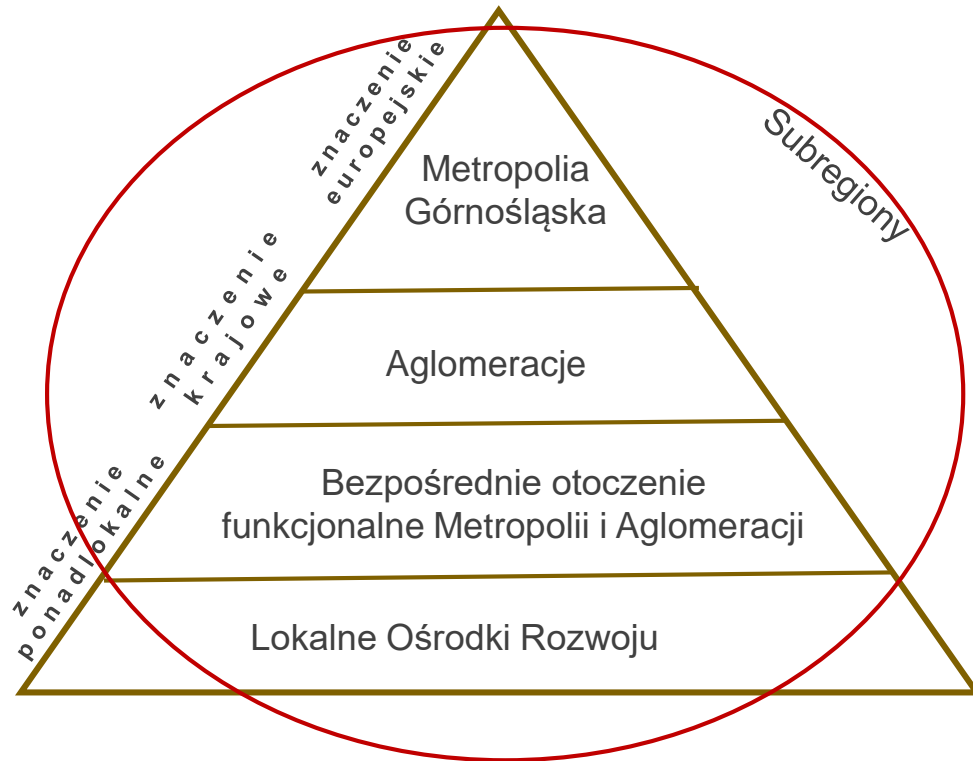
Obszary zagrożone trwałą marginalizacją w województwie śląskim są zlokalizowane w południowej i północno-wschodniej części województwa, tj. Rajcza, Ujsoły, Koniecpol, Irządze.

Miasta średnie tracące funkcje społeczno-gospodarcze:

- Rydułtowy,
- Zabrze,
- Jastrzębie-Zdrój,
- Piekary Śląskie,
- Świętochłowice,
- Siemianowice Śląskie,
- Bytom,
- Zawiercie,
- Sosnowiec,



REGIONALNE OBSZARY STRATEGICZNEJ INTERWENCJI – UJĘCIE FUNKCJONALNE



REGIONALNE OBSZARY STRATEGICZNEJ INTERWENCJI – UJĘCIE FUNKCJONALNE

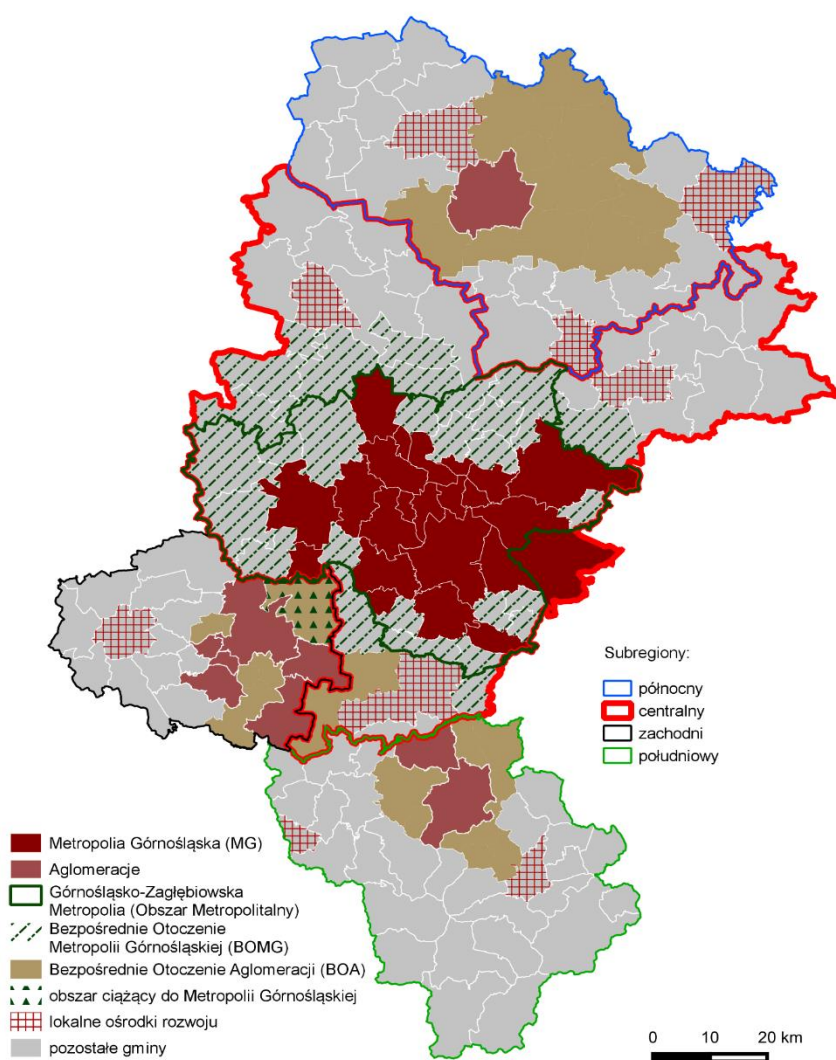
Dla celów delimitacji Metropolii Górnośląskiej i Aglomeracji przyjęto wskaźniki:

- zabudowy zwartej i gęstej,
- minimalnych wyjazdów do pracy,
- terenów roślinności trawiastej i upraw rolnych.

Wyznaczono również obszary funkcjonalne Metropolii i Aglomeracji.

Lokalne ośrodki rozwoju zostały wyznaczone na podstawie:

- dojazdów do szkół ponadgimnazjalnych,
- powiązań gospodarczo-przestrzennych w województwie śląskim.



REGIONALNE OBSZARY STRATEGICZNEJ INTERWENCJI (OSI) – UJĘCIE TEMATYCZNE

OŚRODKI
WZROSTU

OBSZARY CENNE
PRZYRODNICZO

KONKURENCYJNE

GMINY W
TRANSFORMACJI
GÓRNICZEJ

GMINY TRACĄCE FUNKCJE
SPOŁECZNO-GOSPODARCZE

GMINY Z PROBLEMAMI
ŚRODOWISKOWYMI W
ZAKRESIE JAKOŚCI
POWIETRZA

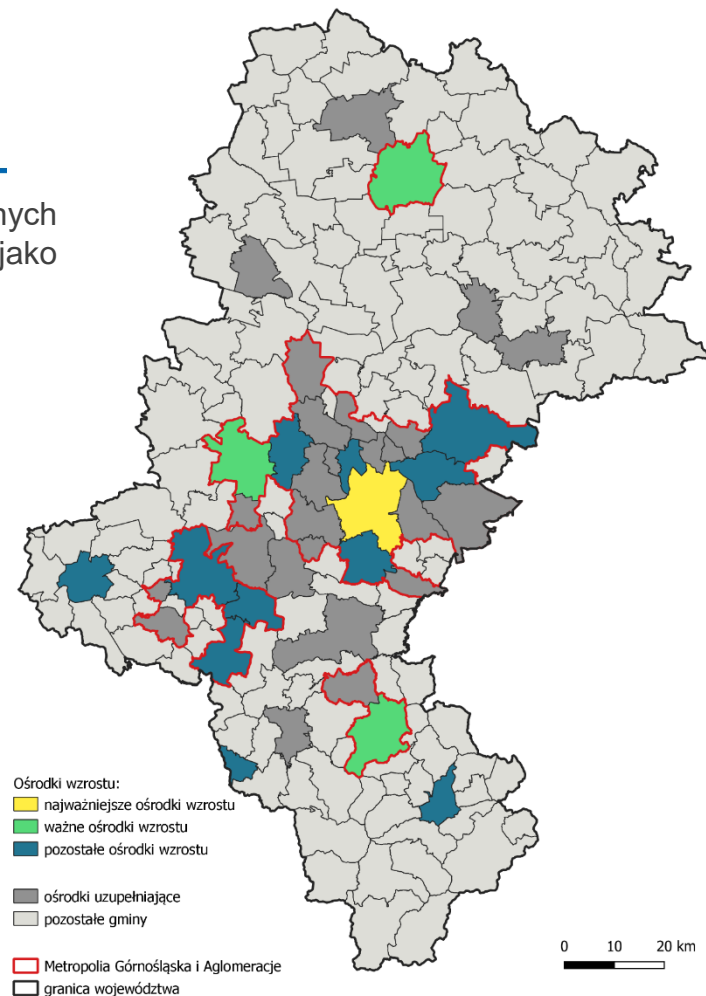
PROBLEMOWE

OSI – OŚRODKI WZROSTU

Obszary predystynowane do pełnienia wiodących funkcji gospodarczych i społecznych w regionie, które w najwyższym stopniu przyczyniają się do rozwoju województwa jako całości oraz wpływają na jego pozycję w kraju i Europie.

Najważniejsze wyzwania:

- podniesienie poziomu innowacyjności w sektorze przedsiębiorstw,
- wzmocnienie potencjału i skali oddziaływania oraz pozycji na arenie międzynarodowej ośrodków akademickich oraz sektora B+R,
- rozwój funkcji metropolitalnych,
- poprawa jakości środowiska i przestrzeni, tworzenie atrakcyjnych miejsc pracy atrakcyjne ośrodki metropolitalne.



LP.	WSKAŹNIK
1.	Udział wydatków inwestycyjnych w budżetach gmin i miast na prawach powiatu (średnia za okres 10 lat: 2009-2018).
2.	Wskaźnik dojazdów do pracy (przyjeżdżający z innych gmin/wyjeżdżający poza gminę zamieszkania).
3.	Gminy, w których mają swoją siedzibę uczelnie wyższe (lub wydziały).
4.	Wskaźnik dostępności usług wyższego rzędu uzyskany na podstawie: <ul style="list-style-type: none">• liczby miejsc w hotelach,• liczby zwiedzających muzea (łącznie z oddziałami) na 10 tys. mieszkańców,• liczby hoteli 4 i 5 gwiazdkowych,• liczby wystaw zagranicznych i międzynarodowych.
5.	Liczba dużych firm (tj. zatrudniających 250 i więcej pracowników).
6.	Udział firm wzrostowych, tj. działających w ramach sekcji J (działy 58-63), sekcji K (działy 64 i 66), sekcji M (działy 70-74) oraz sekcji R (dział 90) klasyfikacji PKD.
7.	Gminy, w których mają swoją siedzibę jednostki badawczo-rozwojowe.

OSI – GMINY TRACĄCE FUNKCJE SPOŁECZNO-GOSPODARCZE

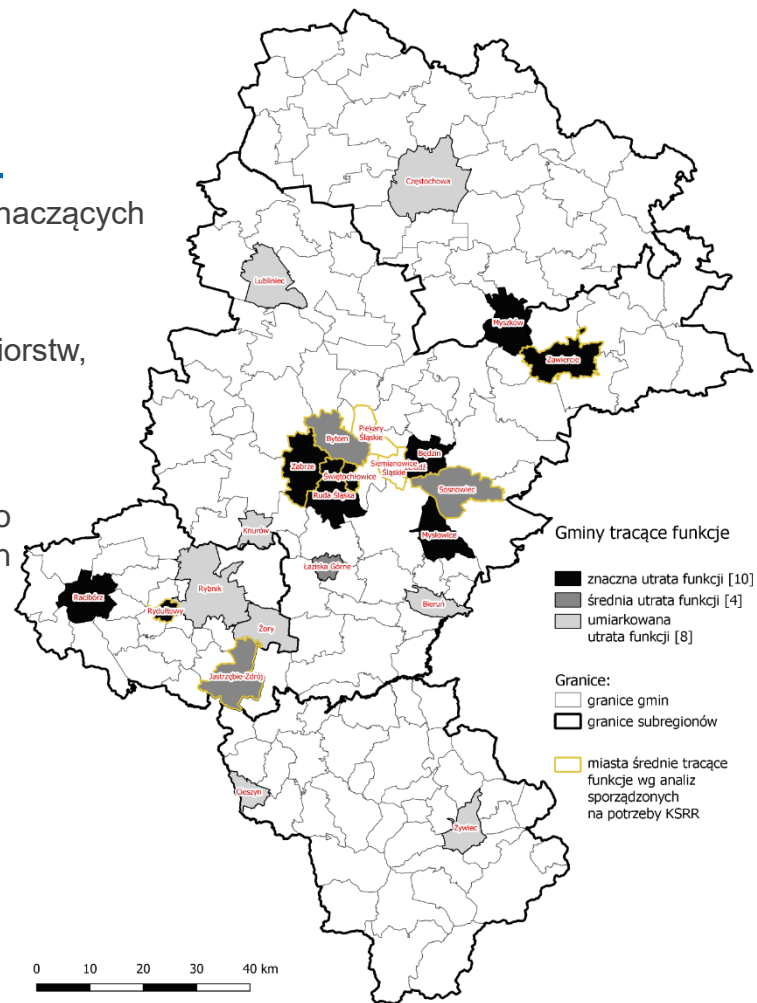
Gminy, które na przestrzeni kilkunastu lat stopniowo traciły swoją pozycję znaczących ośrodków gospodarczych i społecznych w regionie.

Najważniejsze wyzwania, m.in.:

- wzmocnienie potencjału gospodarczego i wzrost inwestycji sektora przedsiębiorstw,
- rozwój szeroko pojętych usług, w tym poprawa dostępu do oferty kulturalnej i rekreacyjnej,
- poprawa jakości przestrzeni oraz środowiska.

Analiza dla gmin miejskich i miejsko-wiejskich w województwie liczących co najmniej 20 tys. mieszkańców (lub co najmniej 15 tys. w przypadku gmin będących siedzibą powiatu).

LP.	WSKAŹNIK
1.	Liczba ludności.
2.	Udział wydatków inwestycyjnych w wydatkach ogółem gmin i m.n.p.p.
3.	Wysokość dochodów budżetów gmin i m.n.p.p. na 1 mieszkańca.
4.	Liczba osób pobierających świadczenia z pomocy społecznej na 10 tys. mieszkańców.
5.	Liczba NGO's na 10 tys. osób.
6.	Liczba pracujących na 1 tys. osób w wieku produkcyjnym.
7.	Liczba osób w wieku poprodukcyjnym na 100 osób w wieku przedprodukcyjnym.
8.	Liczba dzieci w placówkach wychowania przedszkolnego na 1000 dzieci w wieku 3-5 lat.
9.	Mieszkania oddane do użytkowania na 10 tys. osób.
10.	Podmioty wpisane do rejestru REGON na 10 tys. mieszkańców.



CELE STRATEGICZNE I OPERACYJNE

CEL STRATEGICZNY A:

Województwo śląskie regionem odpowiedzialnej transformacji gospodarczej

CEL STRATEGICZNY B:

Województwo śląskie regionem przyjaznym dla mieszkańca

CEL STRATEGICZNY C:

Województwo śląskie regionem wysokiej jakości środowiska i przestrzeni

CEL STRATEGICZNY D:

Województwo śląskie regionem sprawnie zarządzanym

- **CEL OPERACYJNY: A.1. Konkurencyjna gospodarka** (zmiana struktury gospodarczej, rozwój gospodarki 4.0 i stref aktywności gospodarczej, promocja gospodarcza, wdrażanie GOZ)
- **CEL OPERACYJNY: A.2. Innowacyjna gospodarka** (wsparcie wdrażania innowacji, przyciąganie zasobów ludzkich, potencjał regionalnych i inteligentnych specjalizacji, przemysł kreatywny, wsparcie szkół wyższych i instytucji badawczych w globalnej przestrzeni badawczej)
- **CEL OPERACYJNY: A.3. Silna lokalna przedsiębiorczość** (wsparcie MŚP, usług czasu wolnego, rozwój produktów turystycznych, marek terytorialnych i lokalnych produktów rolnych)

- **CEL OPERACYJNY: B.1. Wysoka jakość usług społecznych, w tym zdrowotnych** (wsparcie infrastruktury i kadr placówek ochrony zdrowia, profilaktyka chorób cywilizacyjnych, srebrna gospodarka, aktywizacja osób z niepełnosprawnościami, integracja imigrantów)
- **CEL OPERACYJNY: B.2. Aktywny mieszkani** (zdrowy styl życia, ochrona dziedzictwa kulturowego, rekreacja, wzrost aktywności społecznej i zawodowej, przekwalifikowanie zawodowe)
- **CEL OPERACYJNY: B.3. Atrakcyjny i efektywny system edukacji i nauki** (nowoczesna oferta edukacyjna, kształcenie kluczowych umiejętności, społeczeństwo informacyjne, rozwój kwalifikacji kadry nauczycielskiej, konkurencyjność ośrodków akademickich)

- **CEL OPERACYJNY: C.1. Wysoka jakość środowiska** (poprawa jakości powietrza, wód, ograniczenie wpływu eksploatacji górniczej na tkankę miejską, zachowanie i odtwarzanie bio- i georóżnorodności, rozwój GOZ)
- **CEL OPERACYJNY: C.2. Efektywna infrastruktura** (poprawa powiązań transportowych, rozwój transportu intermodalnego i multimodalnego, rozwój proekologicznej infrastruktury energii elektrycznej i ciepła, dostęp do sieci komunalnych)
- **CEL OPERACYJNY: C.3. Atrakcyjne warunki zamieszkania, kompleksowa rewitalizacja, zapobieganie i dostosowanie do zmian klimatu** (poprawa jakości przestrzeni publicznej, centrów miast, adaptacja terenów miejskich do zmian klimatu, błękitno-zielona infrastruktura, transport niskoemisyjny)

- **CEL OPERACYJNY: D.1. Zrównoważony rozwój terytorialny** (rozwój usług publicznych, partnerstwa wewnątrzregionalne i międzysektorowe, wdrażanie instrumentów terytorialnych, rozwój partycypacji społecznej)
- **CEL OPERACYJNY D.2. Aktywna współpraca z otoczeniem i kreowanie silnej marki regionu** (współpraca międzynarodowa, lokalizacja instytucji o znaczeniu międzynarodowym i krajowym, promocja unikatowych atutów regionu – wizytówek regionu)
- **CEL OPERACYJNY D.3. Nowoczesna administracja publiczna** (poprawa jakości regionalnego i lokalnego systemu planowania, bezpieczeństwo publiczne, sprawne zarządzanie kryzysowe, integracja e-usług publicznych)



Województwo
Śląskie

Regionalna Polityka Miejska Województwa Śląskiego

CEL GENERALNY

WZMOCNIENIE zdolności miast i obszarów urbanizowanych województwa śląskiego



do **KREOWANIA** zrównoważonych i trwałych procesów rozwojowych zapewniających wysoką jakość życia mieszkańców



RPM jest elementem systemu dokumentów strategicznych i stanowi odpowiedź na istotną rolę miast w przestrzeni najbardziej zurbanizowanego województwa w kraju.

RPM jest jednym z filarów odpowiedzialności samorządu województwa za rozwój regionu.

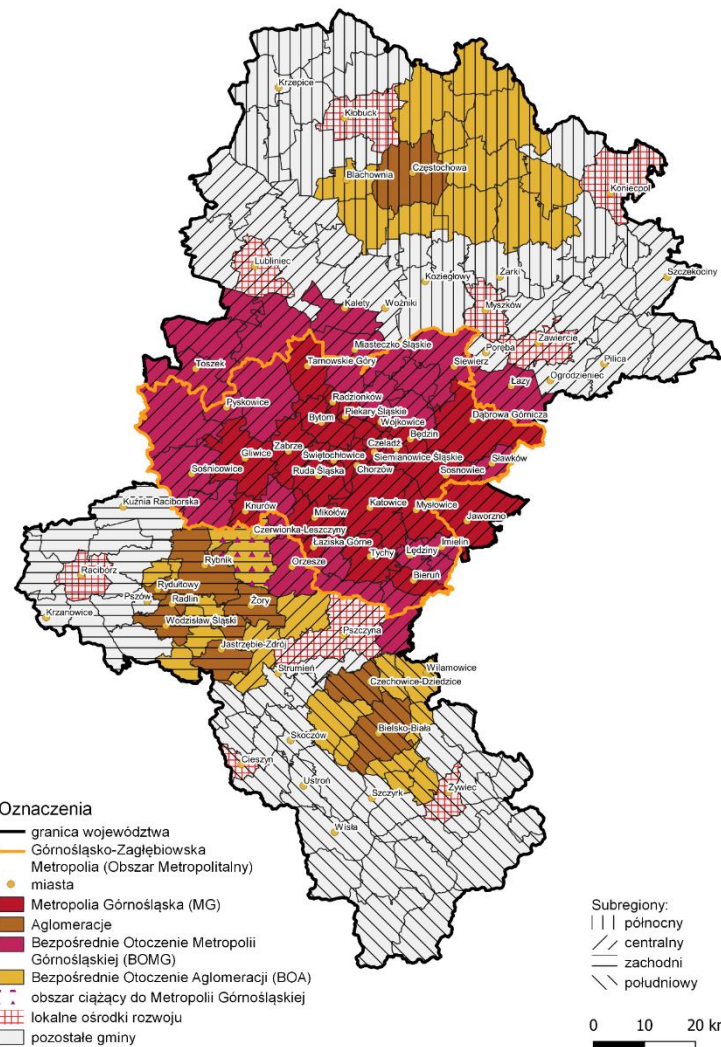
Szczególną rolę doradczą w procesie opracowania RPM pełniła Wojewódzka Komisja Urbanistyczno-Architektoniczna, której powierzono funkcję Komitetu Monitorującego RPM.

STRUKTURA CELÓW

Miasta odporne, zrównoważone, zdolne do adaptacji do zmieniających się warunków klimatycznych.

Miasta oferujące mieszkańcom wysokie standardy życia.

Miasta stabilne demograficznie, gospodarczo i spójne przestrzennie.



UKŁAD CELÓW OPERACYJNYCH

CEL OPERACYJNY 1.

Miasta odporne, zrównoważone, zdolne do adaptacji do zmieniających się warunków klimatycznych

- 1.a. Poprawa jakości środowiska w miastach.
- 1.b. Wspieranie zrównoważonego rozwoju miast oraz ochrona krajobrazu.
- 1.c. Rozwój bezpiecznej i zrównoważonej mobilności w miastach.
- 1.d. Adaptacja miast do zmian klimatu.
- 1.e. Wzmacnianie usług ekosystemowych w miastach oraz ochrona różnorodności biologicznej i georóżnorodności.

CEL OPERACYJNY: 2.

Miasta oferujące mieszkańcom wysokie standardy życia

- 2.a. Rozwijanie oferty wysokiej jakości usług wyższego rzędu w zakresie edukacji, ochrony zdrowia, kultury.
- 2.b. Wspieranie procesów partycypacji obywatelskiej i integracji społecznej.
- 2.c. Zwiększanie dostępności mieszkańców do e-usług publicznych.
- 2.d. Kreowanie wizerunku i podnoszenie atrakcyjności i konkurencyjności miast regionu.
- 2.e. Wspieranie rozwoju usług metropolitalnych rangi międzynarodowej.
- 2.f. Wspieranie inwestycji i inicjatyw związanych z ochroną i promocją dziedzictwa kulturowego i przyrodniczego.
- 2.g. Podniesienie jakości i poprawa dostępności usług społecznych.
- 2.h. Poprawa bezpieczeństwa publicznego.

CEL OPERACYJNY: 3.

Miasta stabilne demograficznie, gospodarczo i spójne przestrzennie

- 3.a. Integracja planowania rozwoju.
- 3.b. Rozwijanie oferty rynku pracy i aktywizacji zawodowej mieszkańców, w szczególności sektora osób młodych i sektora srebrnej gospodarki.
- 3.c. Podnoszenie atrakcyjności miast dla mieszkańców.
- 3.d. Poprawa bezpieczeństwa energetycznego w warunkach transformacji branży górniczej i energetycznej.
- 3.e. Poprawa jakości przestrzeni publicznych.
- 3.f. Wspieranie inwestycji i inicjatyw związanych z tworzeniem nowych oraz przyciąganiem i rozwojem istniejących firm technologicznych i firm zaawansowanej produkcji przemysłowej.
- 3.g. Wspieranie rewitalizacji obszarów zdegradowanych.
- 3.h. Wzmocnienie powiązań ośrodków miejskich na różnych poziomach hierarchii miejskiej.

REKOMENDACJE DLA MIAST

- 1** **Prowadzenie pogłębionej analizy demograficznej** z uwzględnieniem: zweryfikowanych danych ludnościowych, współczesnych modeli statystycznych, migracji, mobilności.
- 2** **Weryfikacja potencjału przestrzennego** w obszarach brownfieldów, która wskaże kierunki ich możliwych przekształceń i ocenę zasadności sięgania po obszary greenfieldów dla realizacji własnych strategii rozwoju.
- 3** **Weryfikacja swoich programów** dotyczących problematyki transportowej i rozwiązań przestrzennych rozwoju układów drogowych, poprzez konfrontację ich z podobnymi opracowaniami w skali obszaru funkcjonalnego.
- 4** **Uzgodnienie działań w sferze gospodarki wodno-ściekowej, gospodarki odpadami, działań niskoemisyjnych i OZE** w celu uzyskania efektu synergii w obszarach funkcjonalnych.
- 5** **Opracowanie programów mobilności miejskiej, analizy dyslokacji skupisk ludzkich i aktywności gospodarczych i usługowych** generujących ponadlokalny ruch ludności miasta.

REKOMENDACJE DLA MIAST

- 6 Stworzenie analiz modeli rozwojowych**, z którymi się utożsamiają w celu zbudowania modeli przestrzennych dla sieci miast komplementarnych, ważnych w skali regionalnej, krajowej i europejskiej.
- 7 Analizowanie problemów środowiska przyrodniczego**, podejmowanie działań ochronnych i aktywne kształtowanie swojej polityki rozwojowej w poszanowaniu posiadanych potencjałów ekologicznych.
- 8 Poszukiwanie rozwiązań mających przeciwdziałać skutkom klęski klimatycznej.**
- 9 Monitorowanie trendów zmian społeczeństwa informatycznego**, które mogą generować problemy nieznanne dotychczas w sferze społeczno-ekonomicznej, ale i przestrzennej w celu opracowania działań adaptacyjnych.



Województwo
Śląskie

Wsparcie obszarów funkcjonalnych / miast w FE SL

ZINTEGROWANE INWESTYCJE TERYTORIALNE (ZIT)

Priorytet II

FE na zielony rozwój

- Efektywność energetyczna budynków użyteczności publicznej.
- Efektywność energetyczna budynków mieszkalnych.
- Adaptacja do zmian klimatu.
- Ochrona różnorodności biologicznej.

Priorytet III

FE dla zrównoważonej mobilności

- Zrównoważony transport miejski.
- Regionalne Trasy Rowerowe.
- Infrastruktura szkolnictwa zawodowego.

Priorytet VIII

FE na infrastrukturę dla mieszkańca

- Zwiększenie roli kultury i turystyki w rozwoju subregionalnym.
- Rozwój ZIT.

Priorytet IX

FE na rozwój terytorialny

Priorytet X

FE na transformację

- Rozwój energetyki rozproszonej opartej o odnawialne źródła energii.
- Niwelowanie skutków działalności przemysłowej, w tym górniczej na środowisko, poprawa wskaźników różnorodności biologicznej w terenach wykorzystanych w celach środowiskowych.
- Poprawa stosunków wodnych na obszarze oddziaływania kopalń.
- Ponowne wykorzystanie terenów poprzemysłowych na cele rozwojowe regionu.
- Rozwój kształcenia branżowego we współpracy z przedsiębiorcami, w szczególności zgodnie z regionalnymi inteligentnymi specjalizacjami.

ALOKACJA DLA ZIT

Centralny	Południowy	Północny	Zachodni	SUMA
547 298 653 €	156 721 529 €	154 181 683 €	165 710 684 €	1 023 912 549 €

**% ALOKACJI
ZIT w FE SL**

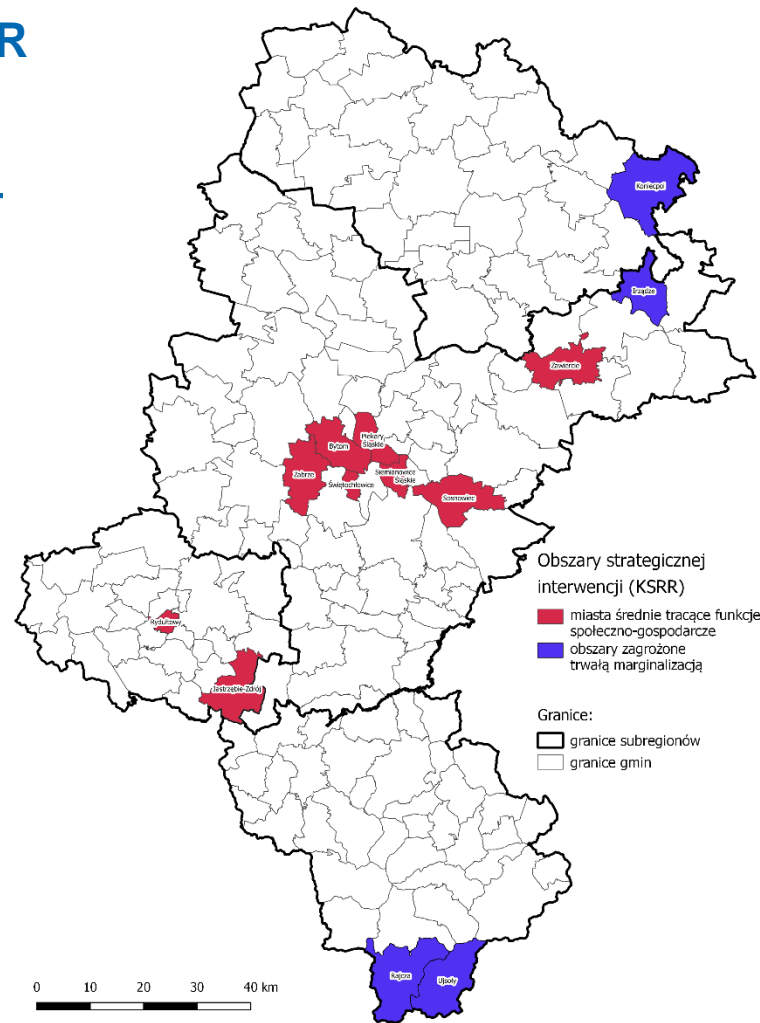
19,92%

OBSZARY STRATEGICZNEJ INTERWENCJI KSRR W WOJEWÓDZTWIE ŚLĄSKIM – CELOWANA ALOKACJA FE SL 2021-2027

Obszary zagrożone trwałą marginalizacją w województwie śląskim są zlokalizowane w południowej i północno-wschodniej części województwa, tj. Rajcza, Ujsoły, Koniecpol, Irządze (po 3 mln euro dla każdego obszaru).

Miasta średnie tracące funkcje społeczno-gospodarcze (po 5 mln euro dla każdego miasta):

- Rydułtowy,
- Zabrze,
- Jastrzębie-Zdrój,
- Piekary Śląskie,
- Świętochłowice,
- Siemianowice Śląskie,
- Bytom,
- Zawiercie.
- Sosnowiec,



KRYTERIA WYKORZYSTUJĄCE OSI W DZIAŁANIACH FE SL 2021-2027

Działanie 2.1 Efektywność energetyczna budynków użyteczności publicznej

Działanie 2.8 Wsparcie dla klimatu

Działanie 2.14 Ochrona przyrody i bioróżnorodność

Działanie 2.16 Rekultywacja terenów zdegradowanych

Działanie 10.7 Rekultywacja terenów przemysłowych, zdewastowanych, zdegradowanych na cele środowiskowe

Działanie 10.9 Ponowne wykorzystanie terenów przemysłowych, zdewastowanych, zdegradowanych na cele rozwojowe regionu



Województwo
Śląskie

DZIĘKUJĘ ZA UWAGĘ

Departament Rozwoju i Transformacji Regionu

Urząd Marszałkowski Województwa Śląskiego