



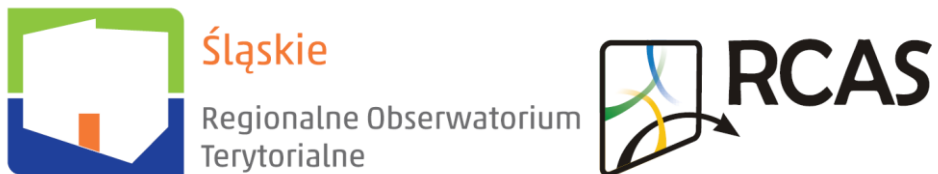
Województwo
Śląskie

**SIŁA I ZASIĘG ODDZIAŁYWANIA OŚRODKÓW
AKADEMICKICH WOJEWÓDZTWA ŚLĄSKIEGO**

Katowice 2017

Opracowanie:

Urząd Marszałkowski Województwa Śląskiego
Wydział Rozwoju Regionalnego
Referat Regionalne Centrum Analiz i Planowania Strategicznego



Kontakt:

Siedziba: ul. Plebiscytowa 36; 40-037 Katowice
Poczta: ul. Ligonia 46; 40-037 Katowice

Niniejsze opracowanie ma charakter diagnostyczny i badawczy, i nie stanowi stanowiska organów samorządu województwa, które wyrażane są w odpowiednich uchwałach Sejmiku i Zarządu Województwa Śląskiego

Spis treści

Spis treści.....	1
Wstęp	2
1. Cel badania	3
2. Obszar badania	3
3. Dane	4
Uwarunkowania szkolnictwa wyższego.....	5
1. Lokalizacja uczelni	5
2. Charakterystyka szkolnictwa wyższego	6
Wyniki przeprowadzonych analiz.....	11
1. Potencjał edukacyjny.....	11
1.1. Dominujące miejsce studiowania i zameldowania studentów kształcących się w województwie śląskim.....	11
2. Siła i zasięg oddziaływania na krajowym i międzynarodowym rynku usług edukacyjnych.....	24
2.1. Oddziaływanie województwa śląskiego jako całości.....	24
2.2. Oddziaływanie poszczególnych ośrodków akademickich.	27
2.3. Oddziaływanie wybranych uczelni.	29
3. Rozkład studentów studiów licencjackich, magisterskich oraz doktoranckich.....	31
4. Migracje studentów między województwami: śląskim, małopolskim i podkarpackim	37
Podsumowanie.....	43
1. Wnioski.....	43
Spisy.....	45
1. Spis rycin.....	45
2. Spis tabel	48

Wstęp

Jednym z najważniejszych czynników stanowiących o stopniu rozwoju gospodarczego oraz konkurencyjności regionu jest poziom wykształcenia ludności. Dokument EUROPA 2020¹ wskazuje, że konieczne jest podnoszenie jakości kapitału ludzkiego – do 2020 roku odsetek osób w wieku 30-34 lat z wykształceniem wyższym ma wynieść co najmniej 40%. Cel ten przełożony jest na politykę Polski m.in. w Strategii Rozwoju Kraju², o czym mówi Cel 7. Konkurencyjna gospodarka – rozwój kapitału ludzkiego oraz w Strategii Rozwoju Kapitału Ludzkiego³, w Celu 5. Podniesienie kwalifikacji i kompetencji obywateli. W tym przypadku wyżej opisany miernik został oszacowany na poziomie 45%. Według danych Eurostatu w 2015 roku wskaźnik ten dla Unii Europejskiej wyniósł 38,7% a dla Polski 43,4%.

W dobie nasilającego się zjawiska depopulacji oraz starzenia się społeczeństwa, uczelnie wyższe stają przed problemem konkurencyjności oraz ulegają komercjalizacji. Spadek liczby studentów oraz wzrost ilości szkół wpływa na podnoszenie jakości kształcenia, tworzenie nowych kierunków oraz ich dostosowanie do warunków panujących na rynku pracy.

Wykonany raport jest próbą diagnozy szkolnictwa wyższego w województwie śląskim w ujęciu przestrzennym, w tym oceny siły i zasięgu oddziaływania ośrodków akademickich w regionie, kraju oraz na arenie międzynarodowej.

Badanie wykonane zostało głównie na podstawie ankiety przeprowadzonej wśród uczelni wyższych województwa śląskiego, dotyczącej osób studiujących na śląskich uczelniach oraz studentów zameldowanych w województwie śląskim a podejmujących naukę na uczelniach z województwa małopolskiego oraz podkarpackiego w roku akademickim 2015/2016⁴. Wykorzystano również dane Głównego Urzędu Statystycznego z bazy BDL dotyczące szkolnictwa wyższego oraz dane z bazy POL-ON⁵.

Ze względu na obszar objęty badaniem należy podkreślić, że w analizie wzięto pod uwagę studentów studiujących na obszarze województwa śląskiego oraz osoby zameldowane w województwie śląskim a studiujące w województwie małopolskim i podkarpackim.

Badanie przeprowadzone na podstawie zebranych informacji jest kontynuacją prac podjętych w 2013 roku przez Regionalne Centrum Analiz i Planowania Strategicznego (RCAS), które zostało zrealizowane w ramach projektu „Rozwój efektywnego systemu monitoringu polityk publicznych w województwie śląskim” współfinansowanego ze środków Unii

¹ EUROPA 2020 Strategia na rzecz inteligentnego i zrównoważonego rozwoju sprzyjającego włączeniu społecznemu, KOM (2010) 2020, Bruksela 2010 rok

² Strategia Rozwoju Kraju 2020, Ministerstwo Rozwoju Regionalnego, Warszawa 2012 rok

³ Strategia Rozwoju Kapitału Ludzkiego 2020, Ministerstwo Pracy i Polityki Społecznej, Warszawa 2013 rok

⁴ stan studentów z dnia 01.01.2016 r.

⁵ Zintegrowany System Informacji o Nauce i Szkolnictwie Wyższym (<https://polon.nauka.gov.pl/>)

Europejskiej w ramach Europejskiego Funduszu Społecznego. W obecnej edycji badanie rozszerzono o obszar województw małopolskiego i podkarpackiego.

1. Cel badania

Celem badania jest:

1. Określenie siły i zasięgu oddziaływania na krajowym i międzynarodowym rynku usług edukacyjnych:
 - województwa śląskiego jako całości (oddziaływanie województwa na inne województwa, głównie małopolskie i podkarpackie oraz regiony zagraniczne).
 - poszczególnych ośrodków akademickich (oddziaływanie gmin na inne gminy, powiaty i województwa).
 - najważniejszych uczelni (oddziaływanie uczelni na gminy, powiaty i województwa).
2. Określenie potencjału edukacyjnego oraz rozwojowego obszarów położonych wewnątrz województwa na podstawie liczby zameldowanych studentów.

Tego typu badanie jest szczególnie pomocne w określeniu potencjału regionu oraz we wskazaniu obszarów wymagających podjęcia niezbędnych działań rozwojowych.

Przygotowanie raportu nie byłoby możliwe bez pozyskania aktualnych danych z uczelni wyższych położonych na terenie województwa śląskiego oraz udostępnienia danych o stanie studentów zameldowanych na Śląsku, studiujących poza nim przez województwa małopolskie oraz podkarpackie, za co autorzy badania składają serdeczne podziękowania.

2. Obszar badania

Obszar badania obejmuje uczelnie wyższe zlokalizowane w województwie śląskim, które znajdują się w wykazie Zintegrowanego Systemu Informacji o Nauce i Szkolnictwie Wyższym (POL_ON) oraz uczelni wyższych z województwa małopolskiego i podkarpackiego⁶. Zakres danych prezentowanych dla województw małopolskiego i podkarpackiego jest inny i obejmuje osoby tam studiujące, które są zameldowane w województwie śląskim.

⁶ Dane uzyskano w ramach współpracy z Urzędem Marszałkowskim Województwa Małopolskiego i Województwa Podkarpackiego

3. Dane

Dane wykorzystane w opracowaniu pochodzą głównie z dwóch źródeł, bezpośrednio z uczelni w ramach przeprowadzonej ankiety oraz z Banku Danych Lokalnych GUS.

Do uczelni zwrócono się z prośbą o udostępnienie następujących danych dotyczących studentów roku akademickiego 2015/2016:

- **Miejsce zameldowania studenta** – miejscowość według stałego adresu zameldowania wraz z kodem pocztowym,
- **Miejsce studiów** – siedziba główna uczelni/wydziału zamiejscowego/oddziału/filii,
- **Rodzaj studiów** – stacjonarne/niestacjonarne,
- **Forma studiów** – pierwszego stopnia/drugiego stopnia/jednolite magisterskie/doktoranckie/podyplomowe.

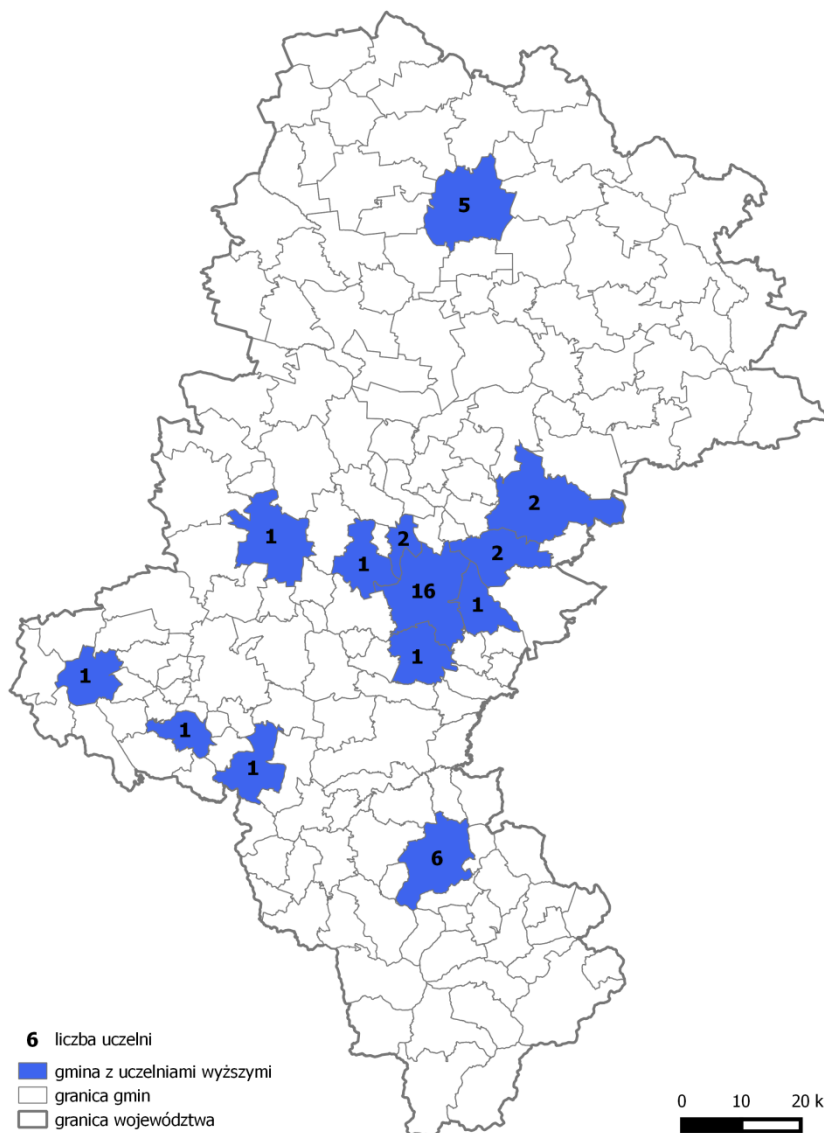
Powyzsze informacje przygotowano według stanu na 1 stycznia 2016 r.

W roku akademickim 2015/2016 objęto badaniem 45 uczelni wyższych, z czego 5 stanowiły uczelnie posiadające w województwie śląskim wyłącznie wydziały zamiejscowe. Odpowiedź uzyskano od 36 szkół, w tym z 4 wydziałów zamiejscowych. Wśród uczelni, które nie odpowiedziały na ankietę 4 odmówiły przekazania informacji a 5 zaprzestało działalności.

Uwarunkowania szkolnictwa wyższego

1. Lokalizacja uczelni

W województwie śląskim w marcu 2016 roku, zgodnie z danymi POL-ON funkcjonowało 40 uczelni wyższych, w tym 5 stanowiących jedynie wydziały zamiejscowe. Uczelnie te można podzielić na uniwersytety, uczelnie ekonomiczne, artystyczne, sportowe, humanistyczne, językowe, medyczne, nauczycielskie, zawodowe i seminaria duchowne. Największa ilość uczelni znajduje się w Katowicach (16) oraz w Bielsku-Białej (6) i Częstochowie (5).



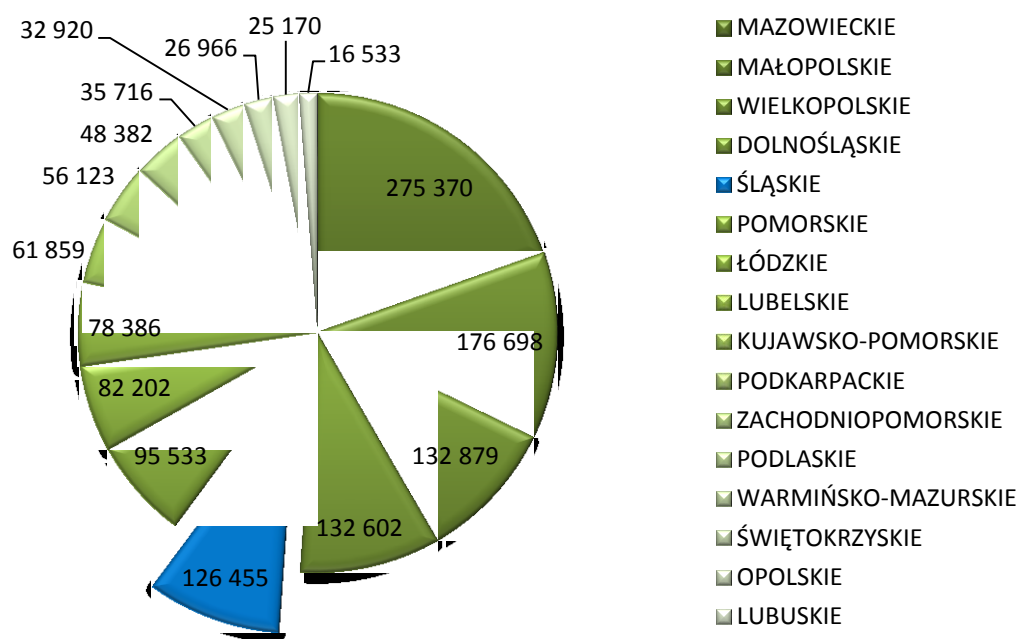
Ryc.1 Położenie uczelni wyższych w województwie śląskim.

Źródło: Opracowanie własne na podstawie danych POL-ON.

2. Charakterystyka szkolnictwa wyższego

W 2015 roku według oficjalnych statystyk w województwie śląskim studiowało 126 455 studentów. Stanowili oni 9% wszystkich studentów w kraju. W tym samym roku uczelnie wyższe ukończyło 38 683 absolwentów.

Ryc.2 Liczba studentów ogółem w województwach w 2015 roku.

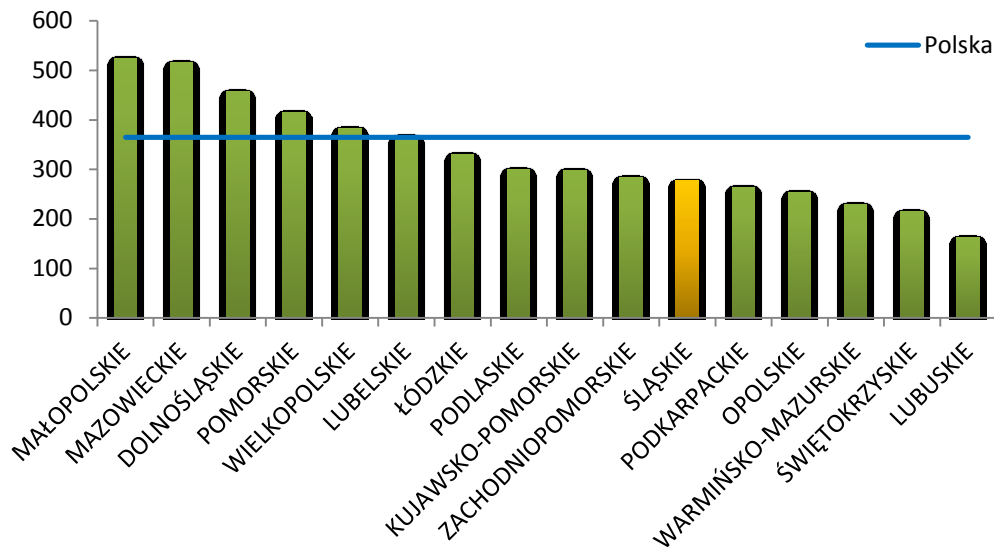


Źródło: Opracowanie własne na podstawie danych Banku Danych Lokalnych Głównego Urzędu Statystycznego.

Najwięcej studentów w kraju studiuje w województwie mazowieckim (275,4 tys. osób) oraz małopolskim (176,7 tys. osób). Województwa: wielkopolskie oraz dolnośląskie posiadają zbliżoną ilość studentów (około 132 tys. osób), natomiast województwo śląskie znajduje się na piątym miejscu pod względem liczby osób studiujących (126,5 tys. osób). Pozostałe województwa posiadają poniżej 100 tys. studentów, a ostatnie miejsce zajmuje województwo lubuskie z liczbą ponad 16,5 tys. studentów.

Liczba studentów w przeliczeniu na 10 tys. ludności plasuje województwo śląskie poniżej średniej dla kraju, która w 2015 roku wynosiła 365 studentów. Powyżej średniej znajdują się województwa: małopolskie (z największą ilością studentów - 524 osoby), mazowieckie, dolnośląskie, pomorskie, wielkopolskie oraz lubelskie. Województwo śląskie znajduje się na 11 pozycji z liczbą 277 studentów na 10 tys. ludności. Najmniejszą wartość wskaźnika studentów notuje województwo lubuskie (162 osoby).

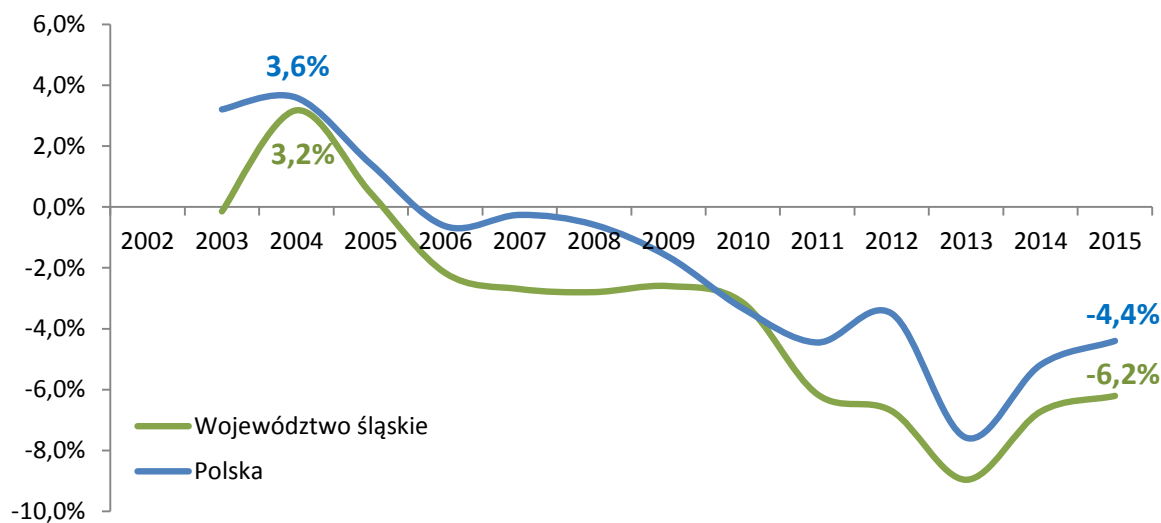
Ryc.3 Liczba studentów w przeliczeniu na 10 tys. ludności według województw w 2015 roku.



Źródło: Opracowanie własne na podstawie danych Banku Danych Lokalnych Głównego Urzędu Statystycznego.

Liczba studentów w regionie i w kraju ulega tendencji spadkowej. Największy przyrost studentów zaobserwowano w latach 2004-2005, kiedy w stosunku do roku poprzedniego ich liczba wzrosła w województwie śląskim o 3,2% a w kraju o 3,6%. Od roku 2006 liczba studentów stale spada. W 2013 ubytek studentów względem roku poprzedniego wyniósł aż 9% dla województwa śląskiego i 7,6% dla kraju, był to największy spadek, który zaobserwowano w badanym okresie. W roku 2015 liczba studentów spadła o kolejne 6,2% w województwie śląskim i 4,4% w kraju. W stosunku do roku 2002 spadek ten wyniósł w regionie 37% i jest to piąty najgorszy wynik w kraju - gorzej wypadły jedynie województwa: lubuskie, świętokrzyskie, zachodniopomorskie i warmińsko-mazurskie. Jednocześnie w kraju w tym okresie zarejestrowano spadek o 21,5%. Natomiast wzrost liczby studentów dotyczył jedynie województw: pomorskiego (9,76%) i małopolskiego (7,22%).

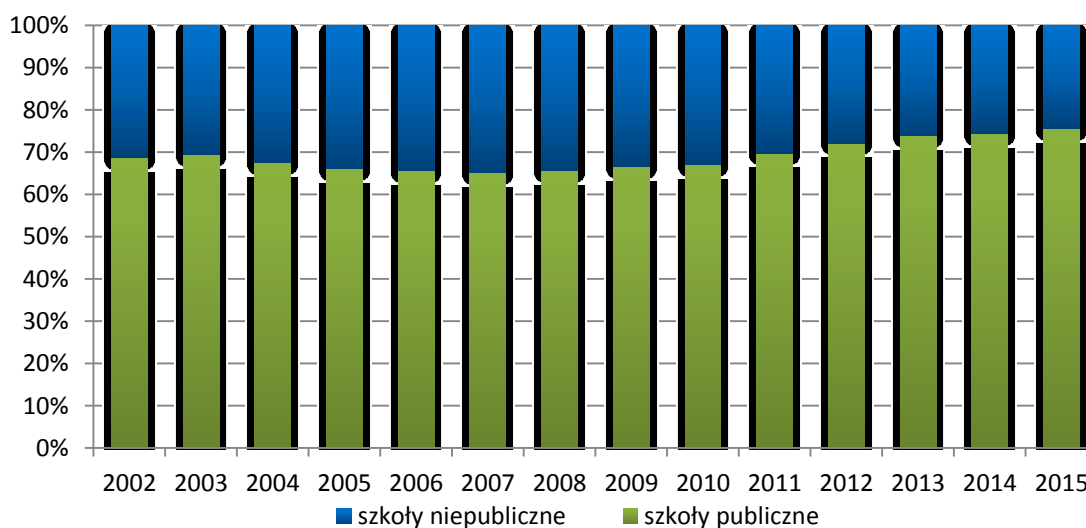
Ryc.4 Zmiana w liczbie studentów w województwie śląskim i Polsce w latach 2003-2015.



Źródło: Opracowanie własne na podstawie danych Banku Danych Lokalnych Głównego Urzędu Statystycznego.

W województwie śląskim studenci kształcą się głównie na uczelniach publicznych. W 2015 roku było ich 95,5 tys., co stanowiło 75,5% wszystkich studentów. Do roku 2007 odsetek uczących się na uczelniach niepublicznych wzrastał do poziomu 34,8%, następnie stale malał do poziomu 26,1% w 2015 roku. Efektem takiego trendu jest stale zmniejszająca się liczba studentów i zmiana podejścia uczelni do studenta. Aktualnie to student wybiera uczelnię, a nie uczelnia studenta. Przy czym uczelnie państwowe stają się bardziej atrakcyjne dla studentów, którzy nie muszą ponosić dodatkowych kosztów tak, jak w przypadku studiowania na uczelni niepublicznej.

Ryc.5 Udział studentów uczelni publicznych i niepublicznych w województwie śląskim w latach 2002-2015.



Źródło: Opracowanie własne na podstawie danych Banku Danych Lokalnych Głównego Urzędu Statystycznego.

W 2015 roku w województwie śląskim 26,5 tys. studentów wybrało kierunki z zakresu biznesu i administracji (21% wszystkich studentów w województwie). Równie popularnymi kierunkami były: medyczny (11,6%) oraz inżynieryjno-techniczny (10,5%). Tylko te trzy kierunki studiów wybrało w 2015 roku ponad 54 tys. studentów, co stanowiło 43% wszystkich studiujących. We wszystkich województwach widać przewagę kierunków biznesowo-administracyjnych za wyjątkiem województwa lubuskiego, gdzie najczęściej studentów wybiera kierunek medyczny.

Tab.1 Liczba oraz odsetek studentów kształcących się w województwie śląskim w 2015 roku.

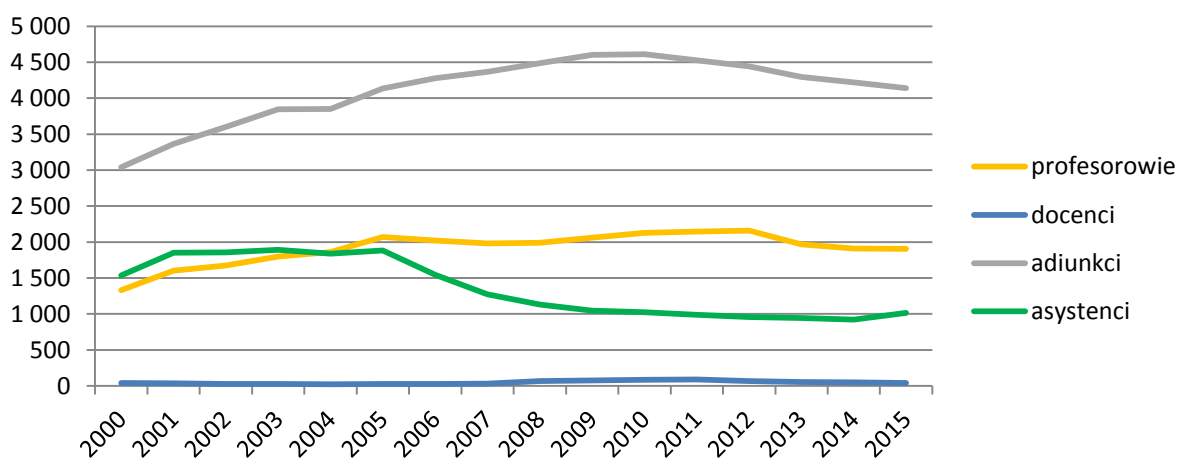
Kierunek studiów	Liczba studentów	Odsetek studentów
biznes i administracja	26 555	21,0%
medyczny	14 674	11,6%
inżynieryjno-techniczny	13 252	10,5%
pedagogiczny	9 678	7,6%
społeczny	8 562	6,8%
językowy	7 579	6,0%
produkcja i przetwórstwo	7 549	6,0%
architektura i budownictwo	5 375	4,3%
ochrona i bezpieczeństwo	4 462	3,5%
technologia teleinformacyjna	4 325	3,4%
prawny	4 279	3,4%
artystyczny	4 207	3,3%
usługi dla ludności	3 111	2,5%
interdyscyplinarne programy i kwalifikacje obejmujące technologie informacyjno-komunikacyjne	2 546	2,0%
fizyczny	2 111	1,7%
usługi transportowe	1 664	1,3%
humanistyczny (z wyłączeniem języków)	1 557	1,2%
dziennikarstwo i informacji	1 523	1,2%
opieka społeczna	815	0,6%
matematyczny i statystyczny	748	0,6%
biologiczny	665	0,5%
nauk o środowisku	461	0,4%
higiena i bezpieczeństwo pracy	422	0,3%
interdyscyplinarne programy i kwalifikacje obejmujące zdrowie i opiekę społeczną	168	0,1%
niesklasyfikowany	167	0,1%

Źródło: Opracowanie własne na podstawie danych Banku Danych Lokalnych Głównego Urzędu Statystycznego.

Na kierunkach technicznych i przyrodniczych kształciło się w 2015 roku 29,7% studentów. Jednocześnie w tym samym roku 29% studentów ukończyło te kierunki. Ten wynik stawia województwo śląskie na 4 miejscu w kraju zaraz za województwami małopolskim (37,1%) dolnośląskim (33,5%) oraz świętokrzyskim (30,7%).

Największą liczbę stanowisk na uczelniach wyższych wśród nauczycieli akademickich w województwie śląskim od 2000 roku sprawowali adiunkci. Od 2000 roku ich liczba stale wzrastała, w 2010 roku osiągając największą wartość (4,6 tys. osób) następnie stopniowo zmniejszała się i w 2015 roku wyniosła 4,1 tys. osób. Najmniejszą grupę nauczycieli akademickich stanowili docenci, gdzie od roku 2000 ich liczba nie przekracza stu osób a w 2015 było ich zaledwie 39 osób. Do roku 2005 liczba asystentów oraz profesorów była zbliżona i wynosiła odpowiednio 1,9 tys. osób i 2 tys. osób. W przypadku profesorów do roku 2015 nie nastąpiły większe zmiany w liczebności grupy, natomiast grupa asystentów zmaląła w okresie 2006-2010 do poziomu 1 tys. osób i pozostała na tym poziomie do 2015 roku.

Ryc.6 Nauczyciele akademicy w województwie śląskim z podziałem na stanowiska w latach 2000-2015.



Źródło: Opracowanie własne na podstawie danych Banku Danych Lokalnych Głównego Urzędu Statystycznego.

Wyniki przeprowadzonych analiz

1. Potencjał edukacyjny

1.1. Dominujące miejsce studiowania i zameldowania studentów kształcących się w województwie śląskim

W roku akademickim 2015/2016 objęto badaniem 45 uczelni wyższych, z czego 5 stanowiły uczelnie posiadające w województwie śląskim wyłącznie wydziały zamiejscowe. Odpowiedź uzyskano od 36 szkół, w tym z 4 wydziałów zamiejscowych. Wśród uczelni, które nie odpowiedziały na ankietę 4 odmówiły przekazania informacji a 5 zaprzestało prowadzenia działalności. Łącznie na analizowanych uczelniach studiowało **119 808** studentów z czego **77 849** (65%) to studenci studiów stacjonarnych, a **41 959** (35%) to studenci studiów niestacjonarnych.

Największą liczbą osób studiujących charakteryzował się subregion centralny, gdzie na koniec 2015 roku studiowało 90,9 tys. osób (75,9% ogółu studentów). W subregionie północnym uczyło się 14,3 tys. osób (11,9% ogółu studentów), południowym 10,2 tys. osób (8,5% ogółu studentów), a najmniej osób, tj. 4,5 tys. studiowało w subregionie zachodnim (3,7% ogółu studentów). Najwięcej studentów w przeliczeniu na 10 tys. osób w wieku produkcyjnym studiowało w subregionie centralnym (528 osób), a w dalszej kolejności subregionie północnym (440 osób), południowym (248 osób) i zachodnim (111 osób). Największy odsetek studentów według miejsca studiowania na 10 tys. ludności (w odniesieniu do poszczególnych subregionów) studiujących niestacjonarnie przypada na subregiony: północny (40,4%) oraz południowy (40,1%), a największy odsetek studiujących stacjonarnie przypadł na subregiony: zachodni (76,9%) oraz centralny (64,7%).

Tab.2 Liczba studentów na 10 tys. osób w wieku produkcyjnym według miejsca zameldowania i miejsca studiowania oraz odsetek studentów stacjonarnych i niestacjonarnych w poszczególnych subregionach w województwie śląskim w 2015 roku.

według miejsca zameldowania			
Subregion	ogółem (na 10 tys. ludności w wieku produkcyjnym) [os.]	stacjonarne [%]	niestacjonarne [%]
południowy	315	54,0	46,0
zachodni	279	70,6	29,4
centralny	374	65,9	34,1
północny	331	53,5	46,5
według miejsca studiowania			
Subregion	ogółem (na 10 tys. ludności w wieku produkcyjnym) [os.]	stacjonarne [%]	niestacjonarne [%]
południowy	248	59,9	40,1
zachodni	111	76,9	23,1
centralny	528	64,7	35,3
północny	440	59,6	40,4

Źródło: Opracowanie własne na podstawie ankiety.

Najwięcej studentów zameldowanych było w subregionie centralnym, gdzie ich liczba wyniosła na koniec 2015 roku 64,3 tys. osób - (64,8%) natomiast na pozostałe subregiony przypadło: 13 tys. osób w południowym - (13,1%), w zachodnim 11,2 tys. osób - (11,3%) oraz północnym 10,7 tys. osób - (10,8%). Liczba studentów w przeliczeniu na 10 tys. osób w wieku produkcyjnym przedstawiała się następująco: subregion centralny (374 osoby), subregion północny (331 osoba), subregion południowy (315 osób) oraz subregion zachodni (279 osób). Największa liczba studentów w województwie śląskim pochodziła z Katowic (8610 osób), Sosnowca (4956 osób), Częstochowy (4438 osób) oraz Gliwic (4360 osób).

Tab.3 Liczba studentów na 10 tys. osób w wieku produkcyjnym kształcących się w województwie śląskim zgodnie z miejscem zameldowania według powiatów w 2015 roku.

powiat ziemski	ogółem	powiat grodzki	ogółem
mikołowski	446	Powiat m. Katowice	465
bieruńsko-lędziński	395	Powiat m. Mysłowice	395
będziński	391	Powiat m. Siemianowice Śląskie	391
tarnogórski	386	Powiat m. Piekary Śląskie	390
pszczyński	363	Powiat m. Sosnowiec	386
kłobucki	349	Powiat m. Ruda Śląska	382
zawierciański	349	Powiat m. Gliwice	382
myszkowski	340	Powiat m. Chorzów	376
częstochoowski	338	Powiat m. Tychy	358
żywiecki	338	Powiat m. Dąbrowa Górnicza	351
gliwicki	335	Powiat m. Zabrze	343
bielski	320	Powiat m. Bytom	336
cieszyński	314	Powiat m. Świętochłowice	334
rybnicki	303	Powiat m. Częstochowa	318
wodzisławski	281	Powiat m. Jaworzno	310
lubliniecki	244	Powiat m. Bielsko-Biała	304
raciborski	179	Powiat m. Jastrzębie-Zdrój	298
		Powiat m. Rybnik	295
		Powiat m. Żory	276

Źródło: Opracowanie własne na podstawie ankiety.

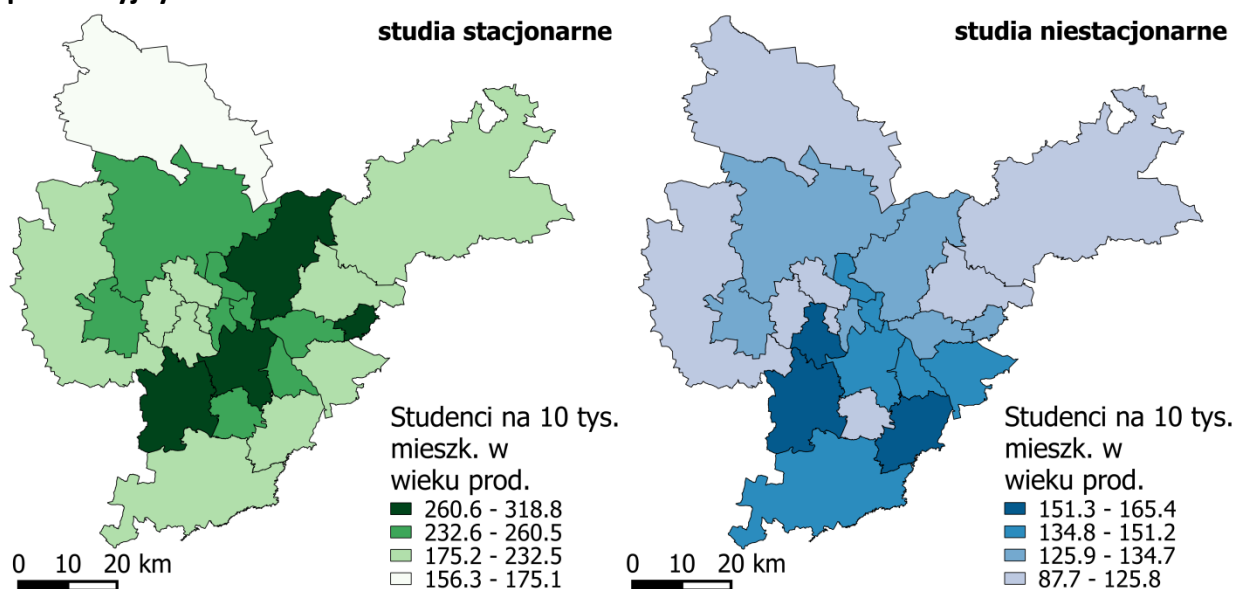
Na koniec 2015 roku najwięcej studentów na 10 tys. osób w wieku produkcyjnym było zameldowanych w mieście Katowice (465 osób) oraz w powiecie mikołowskim (446 osób), tymczasem najniższe wartości wskaźnika przypadały na powiaty: raciborski (179 osób) oraz lubliniecki (244 osoby). Średnio liczba studentów w powiatach ziemskich wyniosła 334 osoby a w powiatach grodzkich 352 osoby. Jednocześnie liczba studentów w powiatach grodzkich nie wyniosła mniej niż 276 osób.

Wszystkie subregiony województwa śląskiego charakteryzowały się przewagą studentów stacjonarnych. Największa liczba tych studentów według miejsca zamieszkania przypadła na subregion zachodni (70,6%), a najmniejsza na subregion północny (53,5%). Najwięcej studentów stacjonarnych według miejsca studiowania przypadło na subregion zachodni (76,9%), a najmniej na subregion południowy (59,9%) oraz północny (59,6%).

W subregionie centralnym najwięcej studentów studiów stacjonarnych w przeliczeniu na 10 tys. mieszkańców w wieku produkcyjnym było zameldowanych w Katowicach oraz w powiatach mikołowskim i będzińskim, a najmniej w powiecie lublinieckim. Najwięcej

studentów studiów niestacjonarnych mieszkało w Rudzie Śląskiej oraz w powiatach mikołowskim i bieruńsko-lęczyńskim.

Ryc.7 Liczba studentów studiów stacjonarnych i niestacjonarnych zameldowanych w powiatach subregionu centralnego w przeliczeniu na 10 tys. mieszkańców w wieku produkcyjnym w 2015 roku.⁷

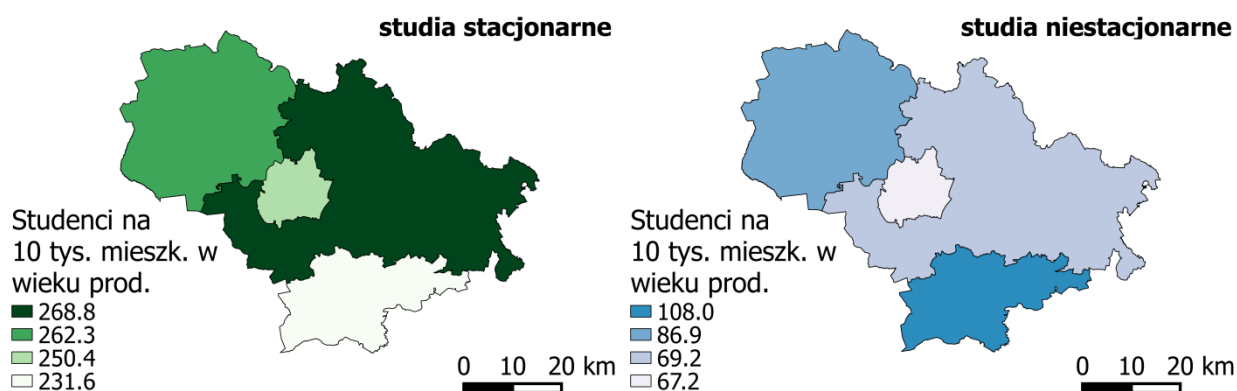


Źródło: Opracowanie własne na podstawie ankiety.

W subregionie północnym na koniec 2015 roku liczba studentów stacjonarnych w przeliczeniu na 10 tys. mieszkańców w wieku produkcyjnym była generalnie wyrównana wśród powiatów. Najwięcej studentów zamieszkiwało powiat częstochowski, a najmniej myszkowski. Należy zauważyć, że liczba studentów stacjonarnych w przeliczeniu na 10 tys. mieszkańców w ww. subregionie jest jedną z najwyższych w całym województwie śląskim. Największa liczba studentów niestacjonarnych w przeliczeniu na 10 tys. mieszkańców w wieku produkcyjnym zameldowana była w powiecie myszkowskim, a najniższa w mieście Częstochowa.

⁷ Mapa z nazwami powiatów znajduje się na końcu opracowania.

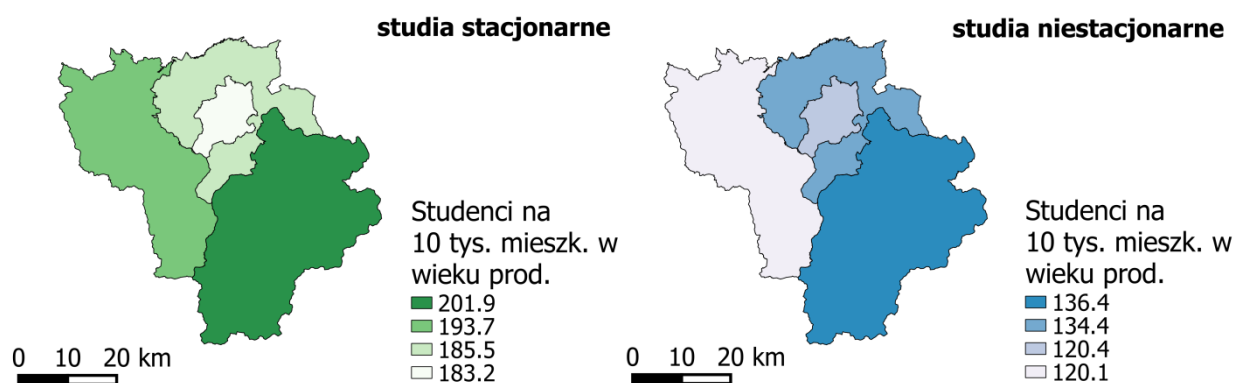
Ryc.8 Liczba studentów studiów stacjonarnych i niestacjonarnych zameldowanych w powiatach subregionu północnego w przeliczeniu na 10 tys. mieszkańców w wieku produkcyjnym w 2015 roku.⁸



Źródło: Opracowanie własne na podstawie ankiety.

Na koniec 2015 roku w subregionie południowym najwięcej studentów stacjonarnych w przeliczeniu na 10 tys. mieszkańców w wieku produkcyjnym mieszkało w powiecie żywieckim, a najmniej w mieście Bielsko-Biała. Natomiast liczba studentów niestacjonarnych w przeliczeniu na 10 tys. mieszkańców w wieku produkcyjnym w powiatach subregionu południowego kształtuje się na podobnym poziomie, z czego najwięcej studentów było zameldowanych w powiecie żywieckim a najmniej w cieszyńskim.

Ryc.9 Liczba studentów studiów stacjonarnych i niestacjonarnych zameldowanych w powiatach subregionu południowego w przeliczeniu na 10 tys. mieszkańców w wieku produkcyjnym w 2015 roku.⁹



Źródło: Opracowanie własne na podstawie ankiety.

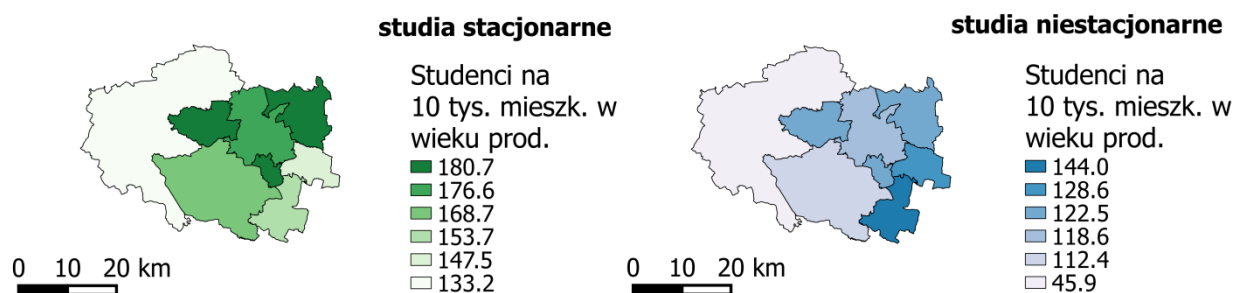
W subregionie zachodnim na koniec 2015 roku wskaźnik przyjął najniższe wartości dla studentów stacjonarnych w przeliczeniu na 10 tys. mieszkańców w wieku produkcyjnym w stosunku do pozostałych subregionów województwa śląskiego. Najwięcej studentów

⁸ Mapa z nazwami powiatów znajduje się na końcu opracowania.

⁹ ibidem

zarejestrowano w powiecie rybnickim, a najmniej przypadło na powiat raciborski. Najwyższa wartość wskaźnika liczby studentów niestacjonarnych w przeliczeniu na 10 tys. mieszkańców w wieku produkcyjnym przypadła na powiat Jastrzębie żród, najniższa natomiast na powiat raciborski.

Ryc.10 Liczba studentów studiów stacjonarnych i niestacjonarnych zameldowanych w powiatach subregionu zachodniego w przeliczeniu na 10 tys. mieszkańców w wieku produkcyjnym w 2015 roku.¹⁰



Źródło: Opracowanie własne na podstawie ankiety.

Z analizy wskaźnika dotyczącego studentów studiów stacjonarnych według miejsca zameldowania studiujących na uczelniach w województwie śląskim wynika, że wartość średnia oraz mediana dla gmin województwa śląskiego w 2015 roku wyniosła 13 studentów. Jednocześnie można zauważyć, że rozkład studentów w gminach nie był wyjątkowo zróżnicowany (współczynnik zmienności na poziomie 25%) i zamyka się w przedziale między 5 (Pawonków, Ciasna) a 20 (Mikołów, Mstów, Kobiór, Siewierz, Katowice, Wiry) studentów stacjonarnych na 1000 mieszkańców.

Tab.4 Liczba studentów studiów stacjonarnych zameldowanych w gminach województwa śląskiego w przeliczeniu na 1000 mieszkańców ogółem w 2015 roku.

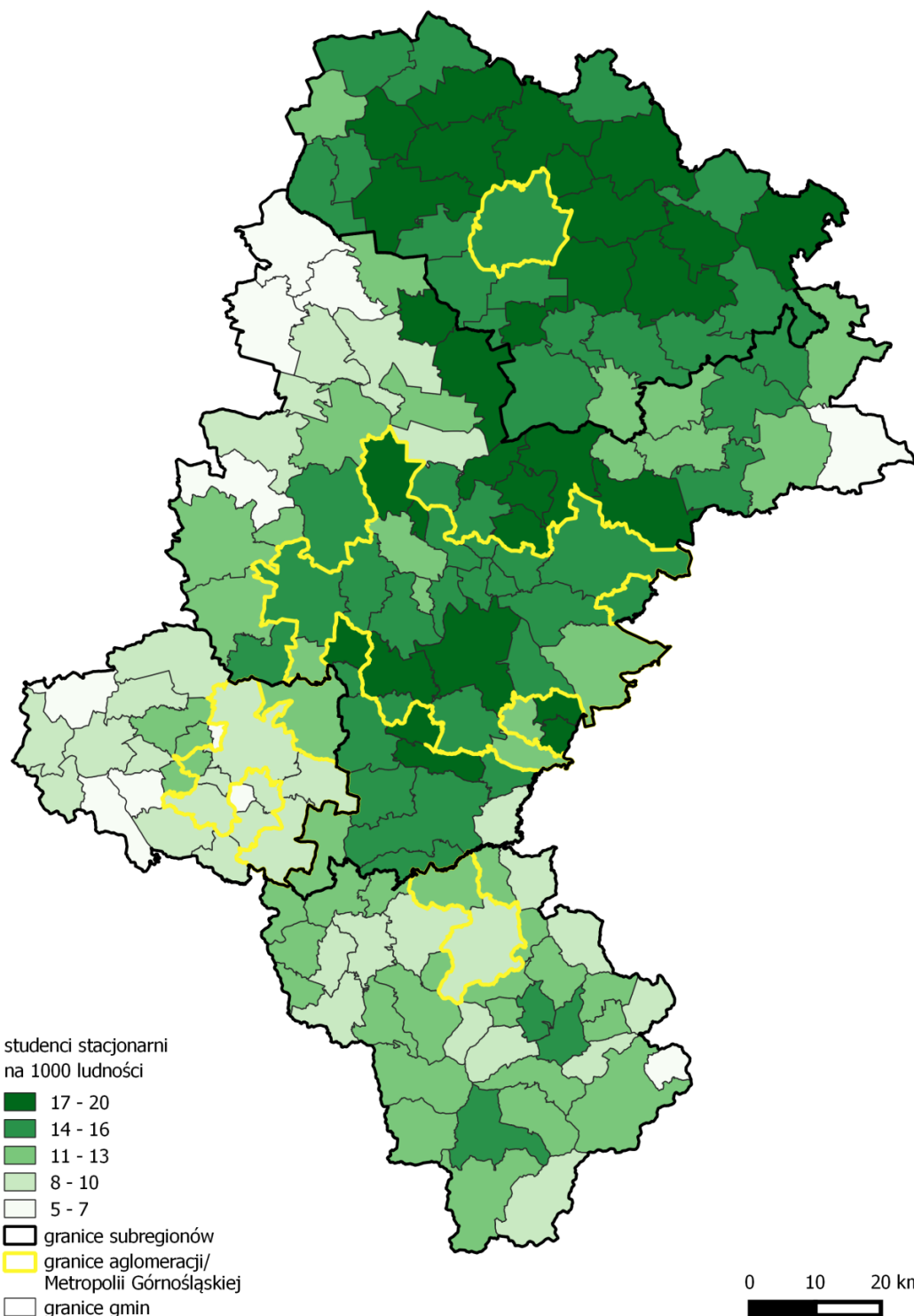
największe	Liczba studentów/1000 mieszkańców	najmniejsze	Liczba studentów/1000 mieszkańców
Mikołów	20	Pawonków	5
Mstów	20	Ciasna	5
Kobiór	20	Rudnik	6
Siewierz	20	Koszarawa	6
Katowice	20	Krzyżanowice	7
Wiry	20	Lubomia	8
Ożarowice	19	Jejkowice	8
Radzionków	19	Marklowice	8
Imielin	19	Toszek	8
Koniecpol	19	Żarnowiec	8
Kłomnice	19	Kochanowice	8

Źródło: Opracowanie własne na podstawie ankiety.

¹⁰ Mapa z nazwami powiatów znajduje się na końcu opracowania.

Na poniższej mapie można zaobserwować rozkład przestrzenny wskaźnika liczby studentów stacjonarnych na 1000 mieszkańców w gminach województwa śląskiego. Najwyższe wartości wskaźnika kumulowały się w północnej oraz centralnej części województwa. Najmniejsze natomiast przypadły na obszar zachodni województwa.

Ryc.11 Liczba studentów studiów stacjonarnych zameldowanych w gminach w województwie śląskim w przeliczeniu na 1000 mieszkańców w 2015 roku.



Źródło: Opracowanie własne na podstawie ankiety.

Z analizy dotyczącej studentów studiów niestacjonarnych według miejsca zameldowania studiujących na uczelniach w województwie śląskim wynika, że wartość średnia dla gmin województwa śląskiego w 2015 roku wyniosła 7 studentów a mediana 8. Jednocześnie można zauważyć, że rozkład studentów w gminach podobnie jak studentów stacjonarnych nie był wyjątkowo zróżnicowany (współczynnik zmienności na poziomie 31%), zamyka się on w przedziale między 1 (Rudnik) a 14 (Wyry, Suszec) studentów niestacjonarnych na 1000 mieszkańców.

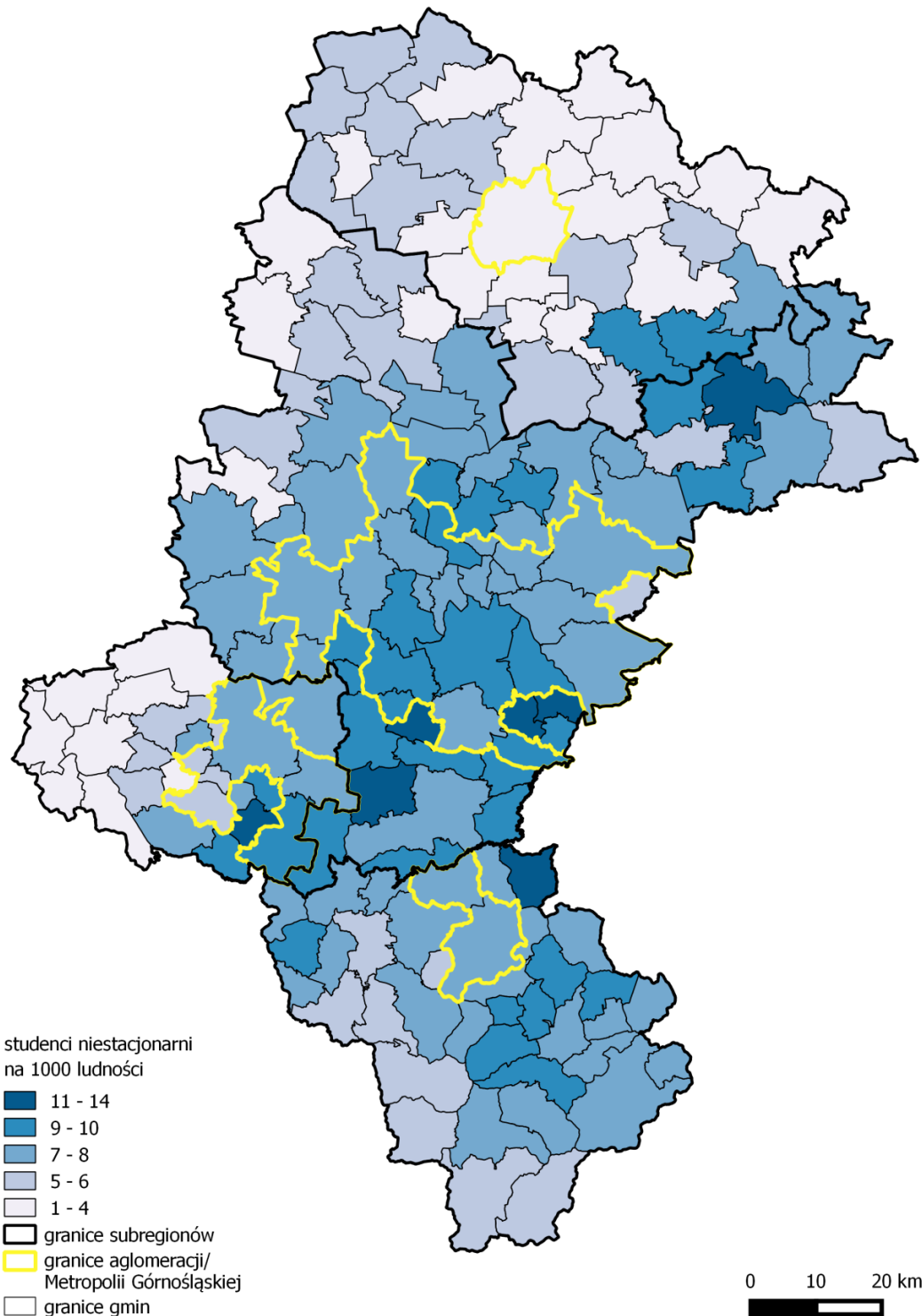
Tab.5 Liczba studentów studiów niestacjonarnych zameldowanych w gminach województwa śląskiego w przeliczeniu na 1000 mieszkańców ogółem w 2015 roku.

największe	Liczba studentów/1000 mieszkańców	najmniejsze	Liczba studentów/1000 mieszkańców
Wyry	14	Rudnik	1
Suszec	14	Pietrowice Wielkie	2
Lędziny	13	Pawonków	2
Mszana	13	Krzanowice	3
Imielin	12	Racibórz	3
Kroczyce	12	Nędza	3
Wilamowice	11	Kuźnia Raciborska	3
Niegowa	11	Poczesna	3
Goczałkowice-Zdrój	11		
Radzionków	11		
Gierałtowice	11		
Lipowa	11		

Źródło: Opracowanie własne na podstawie ankiety.

Wskaźnik studentów niestacjonarnych na 1000 mieszkańców przedstawiony na mapie wskazuje, że największe wartości wystąpiły we wschodniej, centralnej oraz południowej części województwa. Północna część natomiast przyjęła najniższe wartości wskaźnika.

Ryc.12 Liczba studentów studiów niestacjonarnych zameldowanych w gminach w województwie śląskim w przeliczeniu na 1000 mieszkańców w 2015 roku.

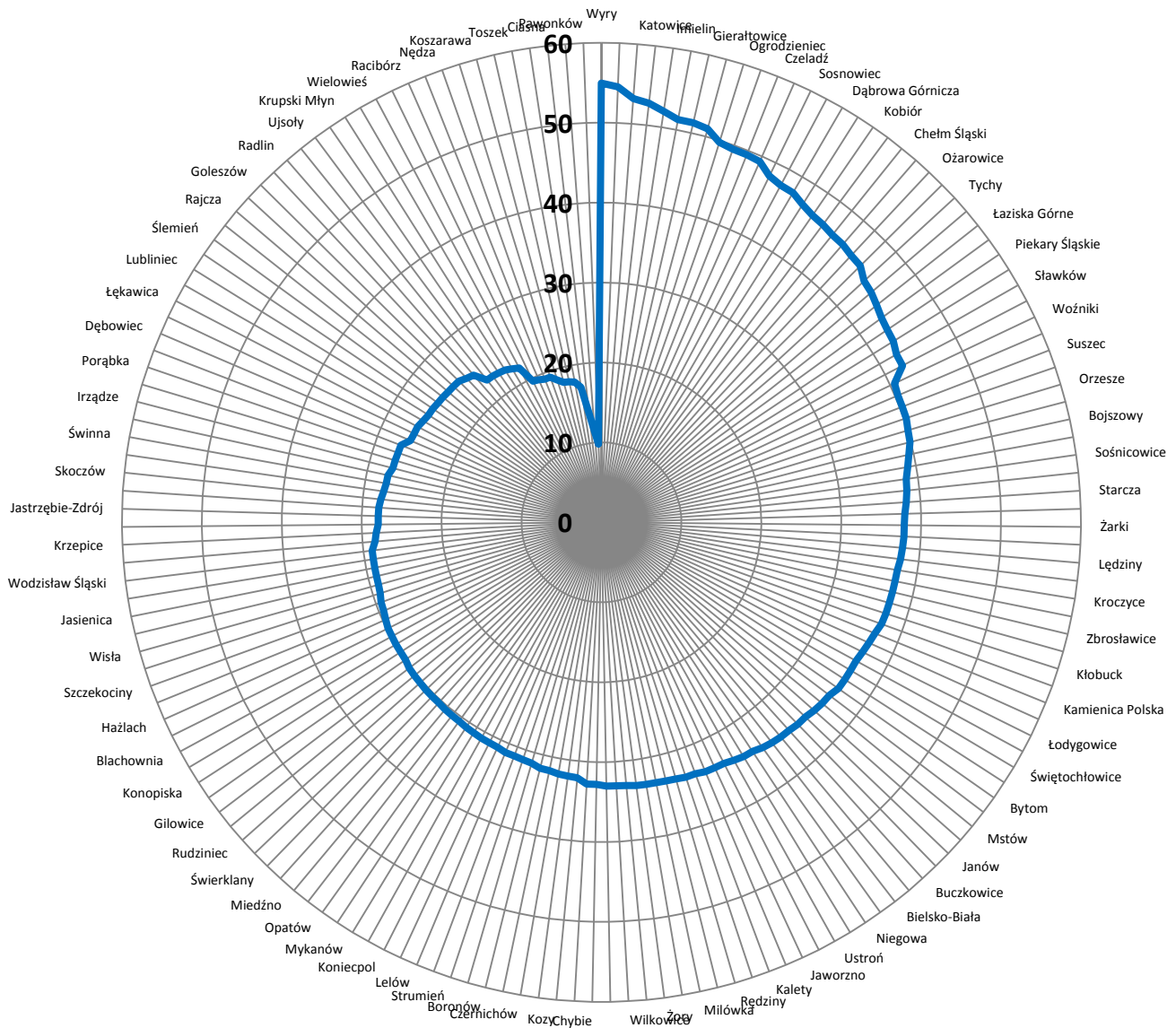


Źródło: Opracowanie własne na podstawie ankiety.

Na rycinie poniżej przedstawiono udział studentów na uczelniach województwa śląskiego w liczbie osób w wieku 20-24 lata w poszczególnych gminach. Odsetek osób studiujących na uczelniach województwa śląskiego w stosunku do liczby ludności w wieku 20-24 lata

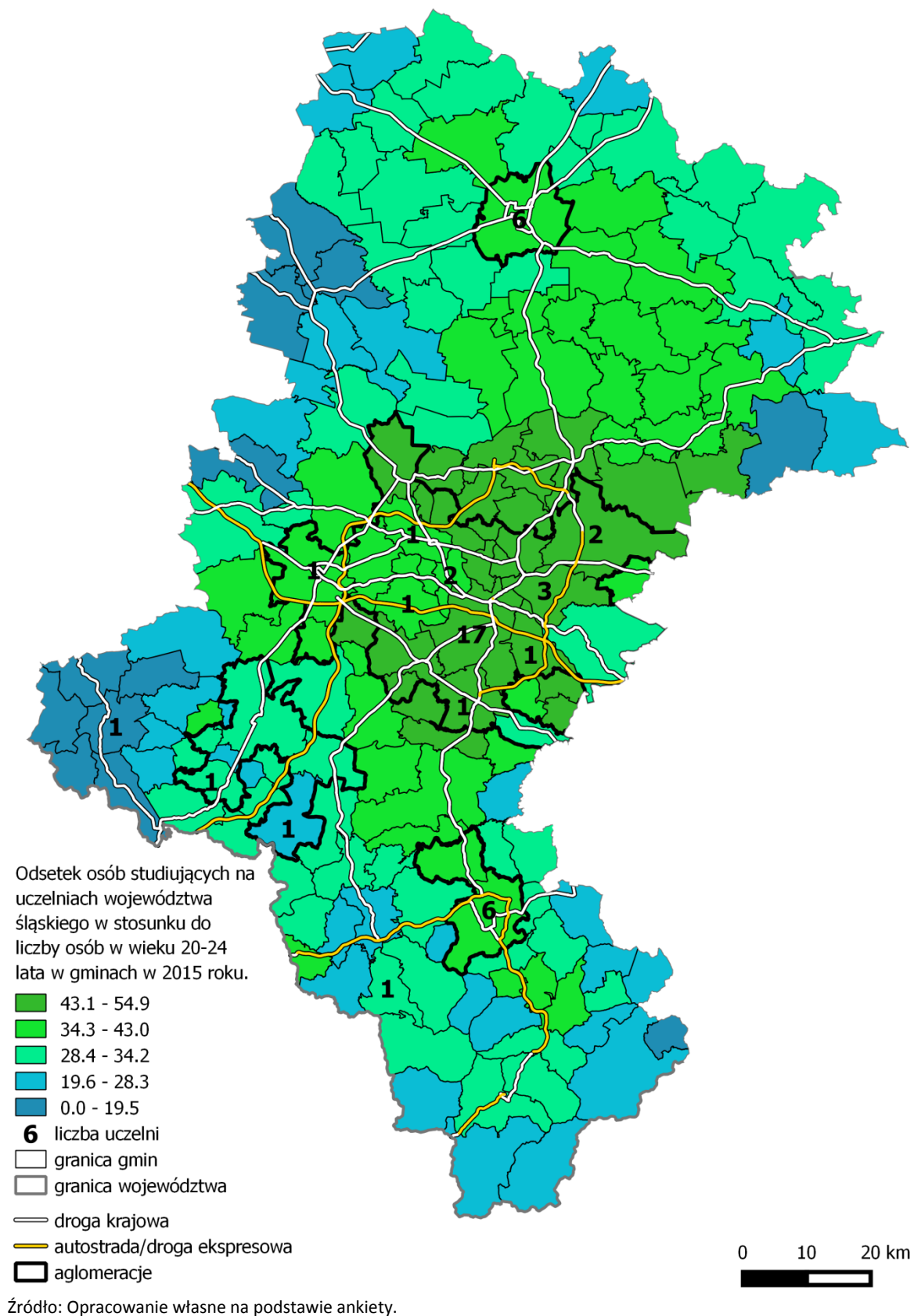
w gminach województwa śląskiego był bardzo zróżnicowany, skrajne wartości kształtowały się od 9,8% w Pawonkowie do 54,4% w Wyrach. Przy uwzględnieniu studentów studiujących w województwie małopolskim, największy odsetek zarejestrowano w Lipowej (92.5%) a najmniejszy w Rudniku (13.5%). Największe wartości wskaźnika (nie uwzględniając województwa małopolskiego) zarejestrowano w centralnej i wschodniej części województwa a najmniejsze w zachodniej, północno-wschodniej oraz południowej. Rozkład wskaźnika zauważalnie zmienia się w przypadku uwzględnienia studentów studiujących w województwie małopolskim, wtedy też maksymalne wartości wskaźnika dotyczą wschodniej części województwa. W przypadku takiego rozkładu odsetka liczby studentów należy przyjąć, że niskie wartości wskaźnika w zachodniej oraz północnej części województwa spowodowane są brakiem informacji na temat studentów uczęszczających na uczelnie położone w województwach opolskim, dolnośląskim czy łódzkim.

Ryc.13 Odsetek liczby osób studiujących na uczelniach województwa śląskiego w stosunku do liczby osób w wieku 20-24 lata w gminach województwa śląskiego w 2015 roku.

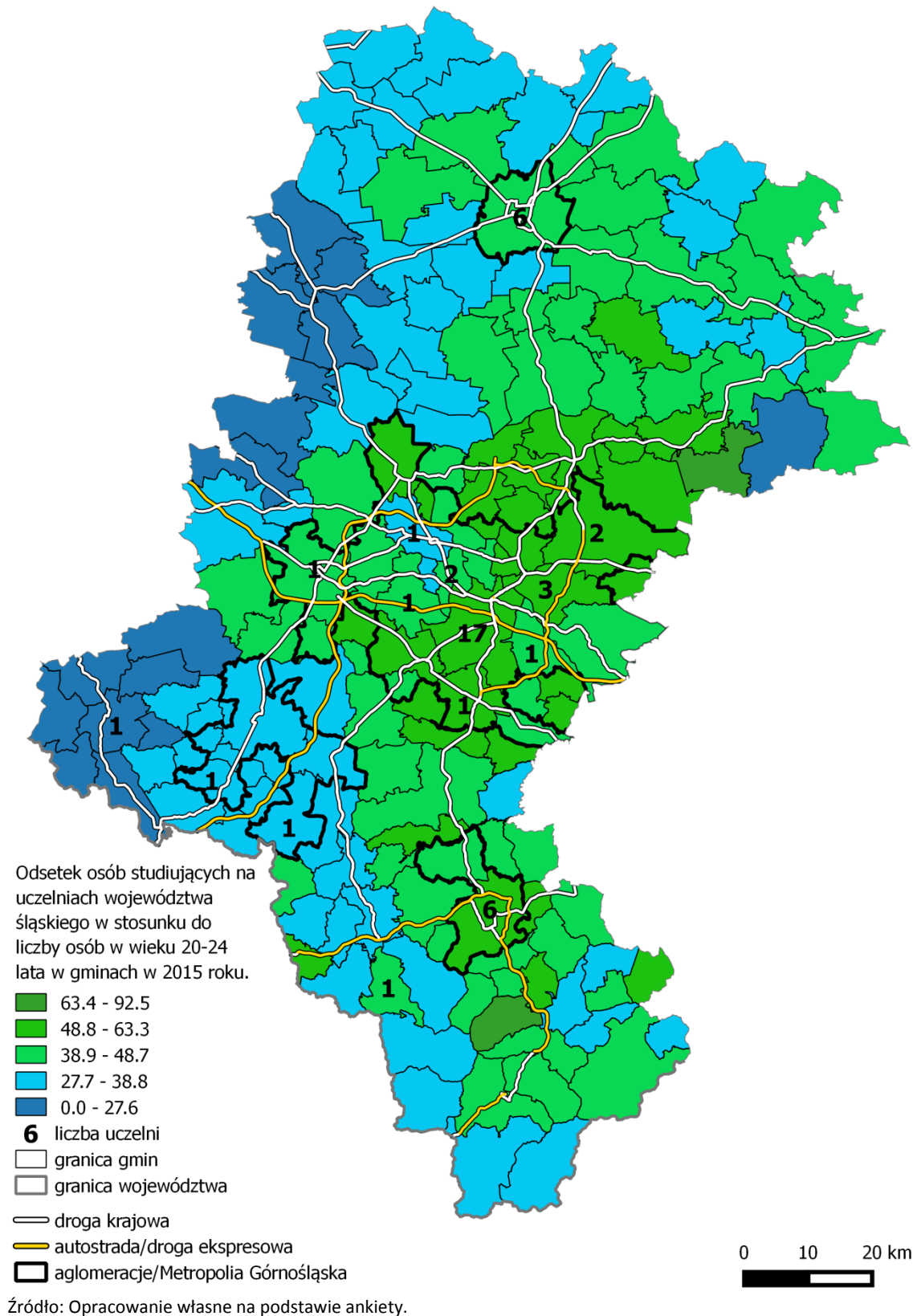


Źródło: Opracowanie własne na podstawie ankiety.

Ryc.14 Odsetek liczby osób studiujących na uczelniach i wydziałach zamiejscowych województwa śląskiego w stosunku do liczby osób w wieku 20-24 lata w gminach województwa śląskiego w 2015 roku.



Ryc.15 Odsetek liczby osób studiujących na uczelniach i wydziałach zamiejscowych województwa śląskiego i małopolskiego w stosunku do liczby osób w wieku 20-24 lata w gminach województwa śląskiego w 2015 roku.



Źródło: Opracowanie własne na podstawie ankiety.

2. Siła i zasięg oddziaływania na krajowym i międzynarodowym rynku usług edukacyjnych.

2.1. Oddziaływanie województwa śląskiego jako całości.

Według przeprowadzonej ankiety w województwie śląskim na koniec 2015 roku studiowało 119,8 tys. studentów z czego 19,1 tys. pochodziło spoza województwa śląskiego, a niecałe 1,3 tys. z zagranicy.

Analiza w ujęciu krajowym wskazuje, że spośród studentów niezameldowanych w województwie śląskim najwięcej osób pochodziło z województw ościennych: małopolskiego ponad 7,6 tys. studentów, łódzkiego ponad 3,8 tys. studentów, opolskiego 1,9 tys. studentów, świętokrzyskiego ponad 1,5 tys. studentów. Stosunkowo duża liczba studentów pochodziła także z województwa podkarpackiego – ponad 1,2 tys. osób. Łącznie studenci pochodzący z innych regionów w kraju zameldowani byli w 15 województwach, 332 powiatach oraz 4333 miejscowościach.

Napływ studentów z innych województw z rozróżnieniem na studia stacjonarne i niestacjonarne przedstawiał się następująco:

- z województwa małopolskiego odpowiednio 4,5 tys. i 3,1 tys.,
- z województwa łódzkiego odpowiednio 2,4 tys. i 1,4 tys.,
- z województwa opolskiego odpowiednio 1,3 tys. i 0,6 tys. oraz
- z województwa świętokrzyskiego odpowiednio 1,1 tys. i 0,4 tys..

Najwięcej studentów napłynęło do województwa śląskiego z takich powiatów ościennych, jak: oświęcimski (1,5 tys.), radomszczański (1,2 tys.) oraz olkuski (1,2 tys.). Natomiast najwięcej studentów z miast napłynęło z: Krakowa (0,6 tys.), Radomska (0,4 tys.) oraz Olkusza (0,5 tys.).

Największy procent studentów stacjonarnych przybył z powiatów ziemskich: radomszczańskiego (6,7%), oświęcimskiego (6,1%), olkuskiego (5,9%) oraz pajęczańskiego (4,2%). Studenci niestacjonarni w największym procencie pochodzili z powiatów: oświęcimskiego (10,7%), olkuskiego (7%), wadowickiego (6,2%) oraz chrzanowskiego (5,9%). Największy odsetek studentów stacjonarnych z miast przybył z Radomska (3,1%), Krakowa (2,7%), Olkusza (2,6%) oraz Oświęcimia (2%). Natomiast wśród niestacjonarnych studentów największa grupa przybyła z miast: Krakowa (3,9%), Oświęcimia (3,6%), Olkusza (3,1%) oraz Andrychowa (3,0%).

Tab.6 Napływ studentów spoza województwa śląskiego w 2015 roku.

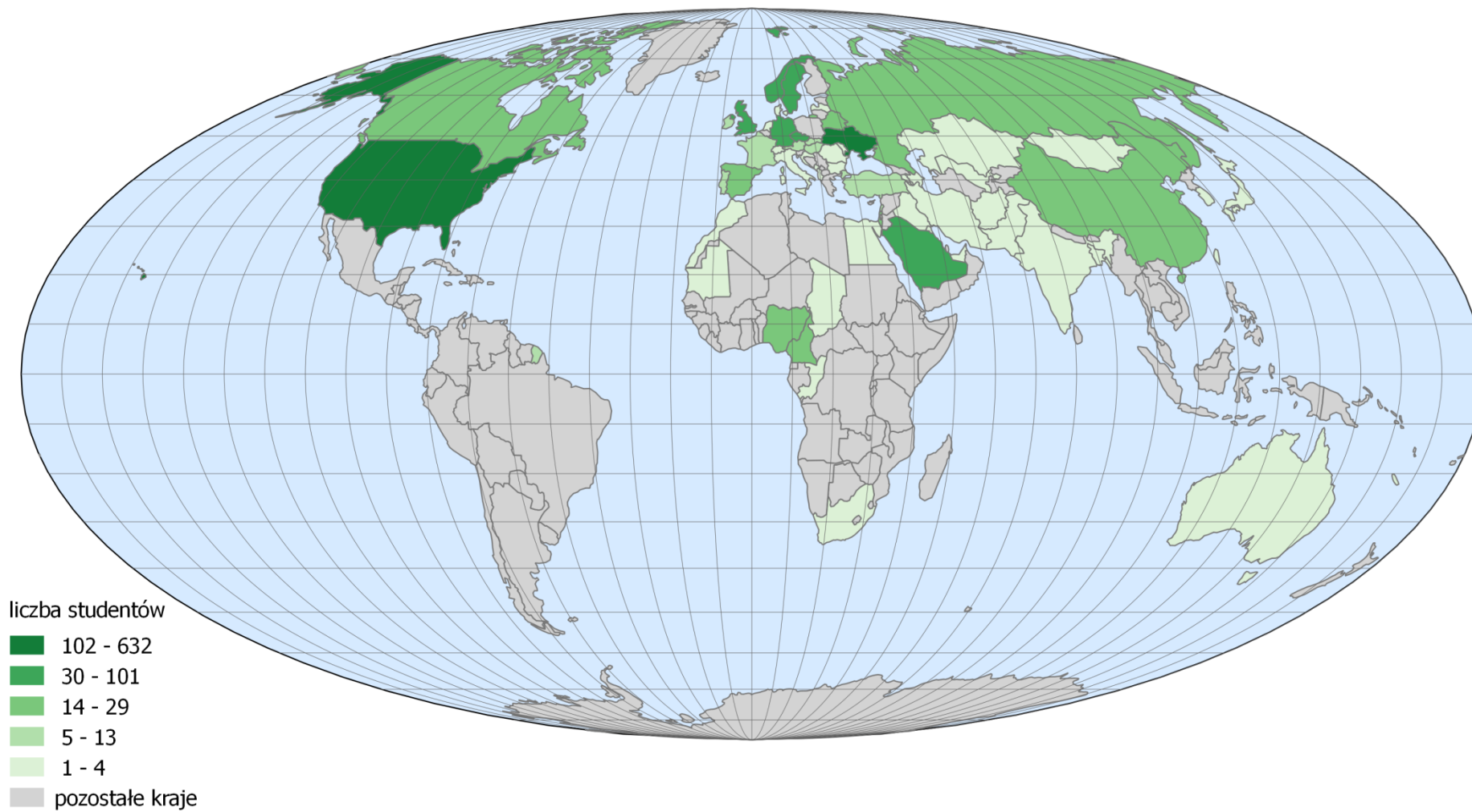
Według	studia stacjonarne	% studentów	studia niestacjonarne	% studentów
kraj	Ukraina	47,1	Ukraina	65,3
	USA	8,0	Kamerun	7,5
	Szwecja	5,4	Czechy	6,9
	Norwegia	4,4	Rosja	6,9
województwo	małopolskie	5,7	małopolskie	7,4
	łódzkie	3,1	łódzkie	3,3
	opolskie	1,7	opolskie	1,3
	świętokrzyskie	1,4	świętokrzyskie	0,9
powiat	radomszczański	6,7	oświęcimski	10,7
	oświęcimski	6,1	olkuski	7,0
	olkuski	5,9	wadowicki	6,2
	pajęczański	4,2	chrzanowski	5,9
gmina	Radomsko	3,1	Kraków	3,9
	Kraków	2,7	Oświęcim	3,6
	Olkusz	2,6	Olkusz	3,1
	Oświęcim	2,0	Andrychów	3,0

Źródło: Opracowanie własne na podstawie ankiety.

Studenci zagraniczni pochodzili łącznie z 63 krajów. Wśród studentów zagranicznych studiujących stacjonarnie w województwie śląskim największy odsetek pochodził z Ukrainy (47,1%), następnie z USA (8%), Szwecji (5,4%) oraz Norwegii (4,4%). Najwięcej studentów niestacjonarnych przybyło z Ukrainy (65,3%), Kamerunu (7,5%), Czech (6,9%) oraz Rosji (6,9%).

Głównymi uczelniami jakie wybierali studenci zagraniczni były: Śląski Uniwersytet Medyczny w Katowicach który wykazał 431 studentów. Pochodzili oni głównie z USA, Szwecji, Norwegii oraz Arabii Saudyjskiej. Wyższa Szkoła Biznesu w Dąbrowie Górniczej kształciła 243 studentów, gdzie prawie wszyscy pochodzili z Ukrainy. Podobnie liczba studentów kształtowała się w Wyższej Szkole HUMANITAS w Sosnowcu, gdzie kształciło się w sumie 141 studentów z zagranicy.

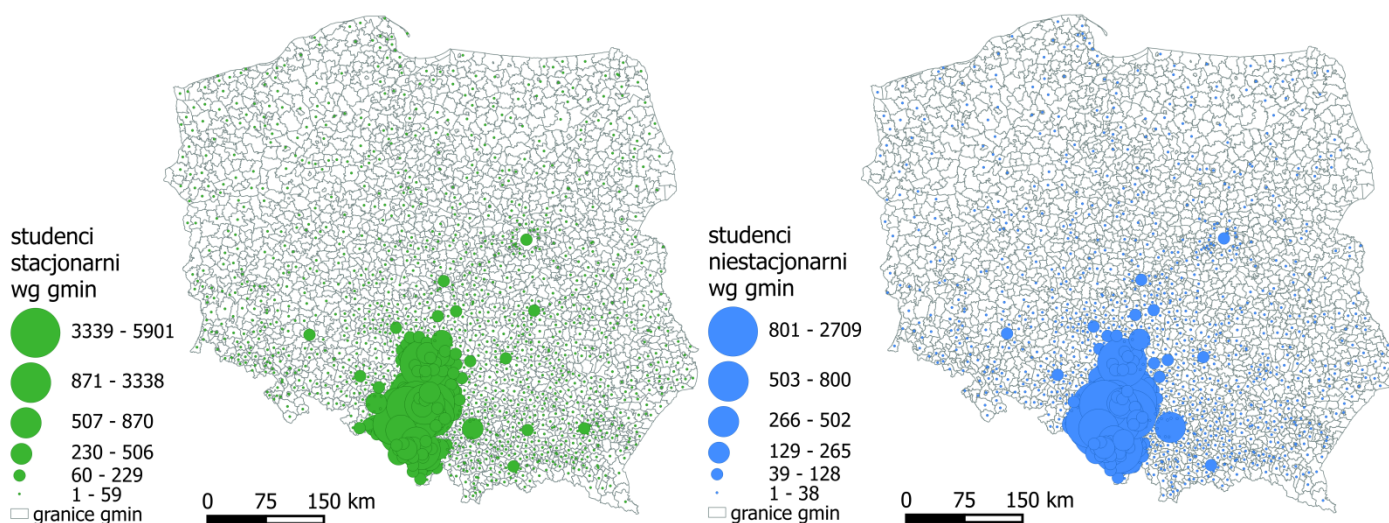
Ryc.16 Lokalizacja studentów z innych państw studiująca na uczelniach w województwie śląskim w 2015 r.



Źródło: Opracowanie własne na podstawie ankiety.

Rozkład przestrzenny studentów stacjonarnych studiujących w województwie śląskim pozwala stwierdzić, że poza województwem najwięcej studentów było zameldowanych w województwach ościennych oraz południowo-wschodniej części kraju. Ponadto znaczna liczba studentów pochodziła z Polski południowej oraz większych miast Polski centralnej. Rozkład przestrzenny miejsc zameldowania studentów niestacjonarnych studiujących w województwie śląskim był bardzo zbliżony do rozkładu studentów stacjonarnych.

Ryc.17 Lokalizacja zameldowania polskich studentów stacjonarnych i niestacjonarnych studiujących w województwie śląskim w 2015 roku.



2.2. Oddziaływanie poszczególnych ośrodków akademickich.

Głównym ośrodkiem akademickim w województwie śląskim są Katowice, gdzie w 2015 roku liczba studentów wyniosła 48,8 tys., z czego 67,4% stanowili studenci studiów stacjonarnych. Kolejnymi dużymi ośrodkami akademickimi są: Gliwice oraz Częstochowa, gdzie liczba studentów wyniosła powyżej 10 tys. W Gliwicach można zaobserwować zdecydowaną przewagę w udziale studentów stacjonarnych nad niestacjonarnymi (kolejno 75,1% i 24,9%). Odwrotna sytuacja miała miejsce w przypadku Chorzowa lub Żor, gdzie odsetek studentów niestacjonarnych wyniósł kolejno 88,7% i 88,6% wszystkich studentów tych ośrodków.

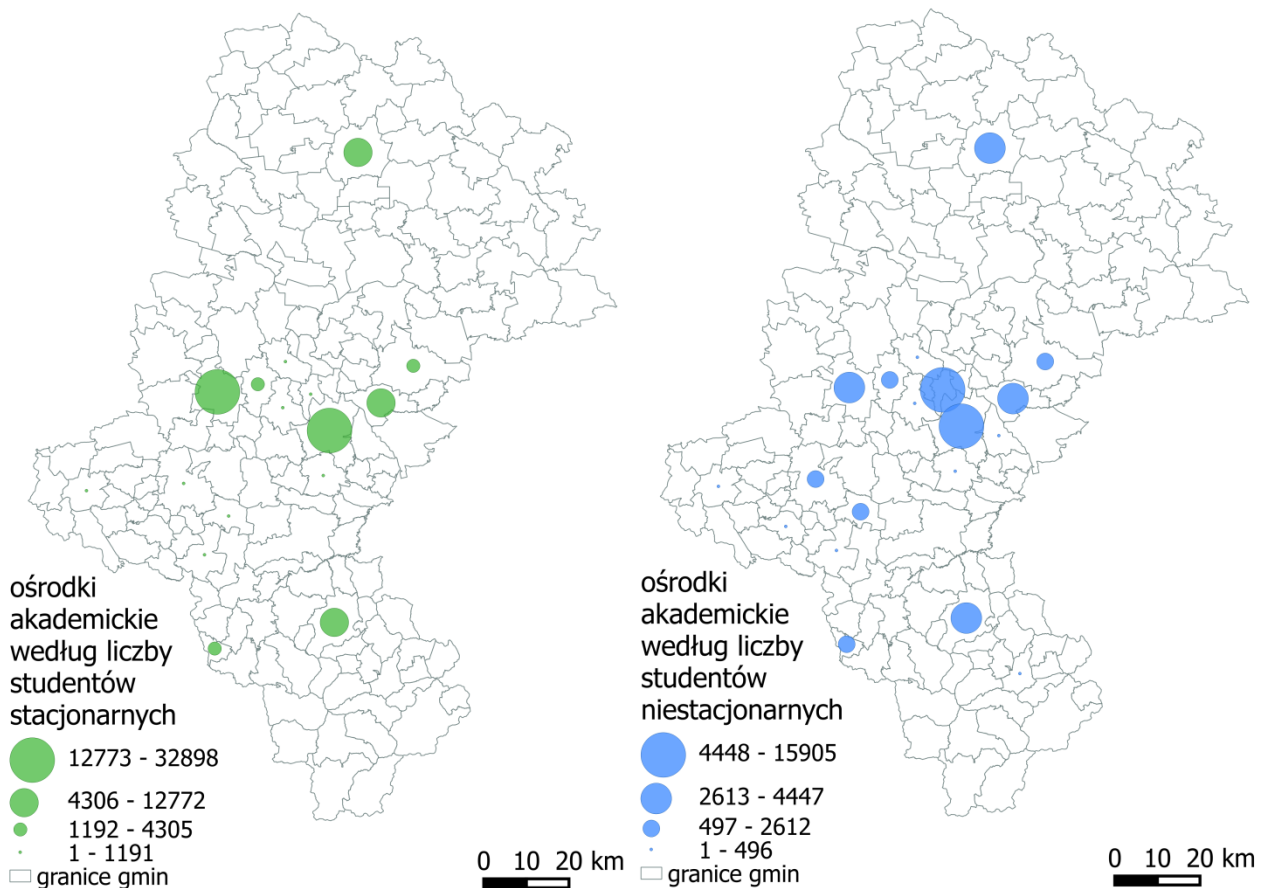
Tab.7 Największe ośrodki akademickie

Nazwa ośrodka	studenci w tys.	studia stacjonarne [%]	studia niestacjonarne [%]
Katowice	48,8	67,4	32,6
Gliwice	17,0	75,1	24,9
Częstochowa	14,2	70,6	29,4
Sosnowiec	9,4	72,3	27,7
Bielsko-Biała	7,8	55,1	44,9

Źródło: Opracowanie własne na podstawie ankiety.

Wielkość ośrodków akademickich według liczby studentów studiów stacjonarnych i niestacjonarnych przedstawiono na mapach poniżej.

Ryc.18 Wielkość ośrodków akademickich w województwie śląskim według liczby studentów studiów stacjonarnych i niestacjonarnych w 2015 roku.

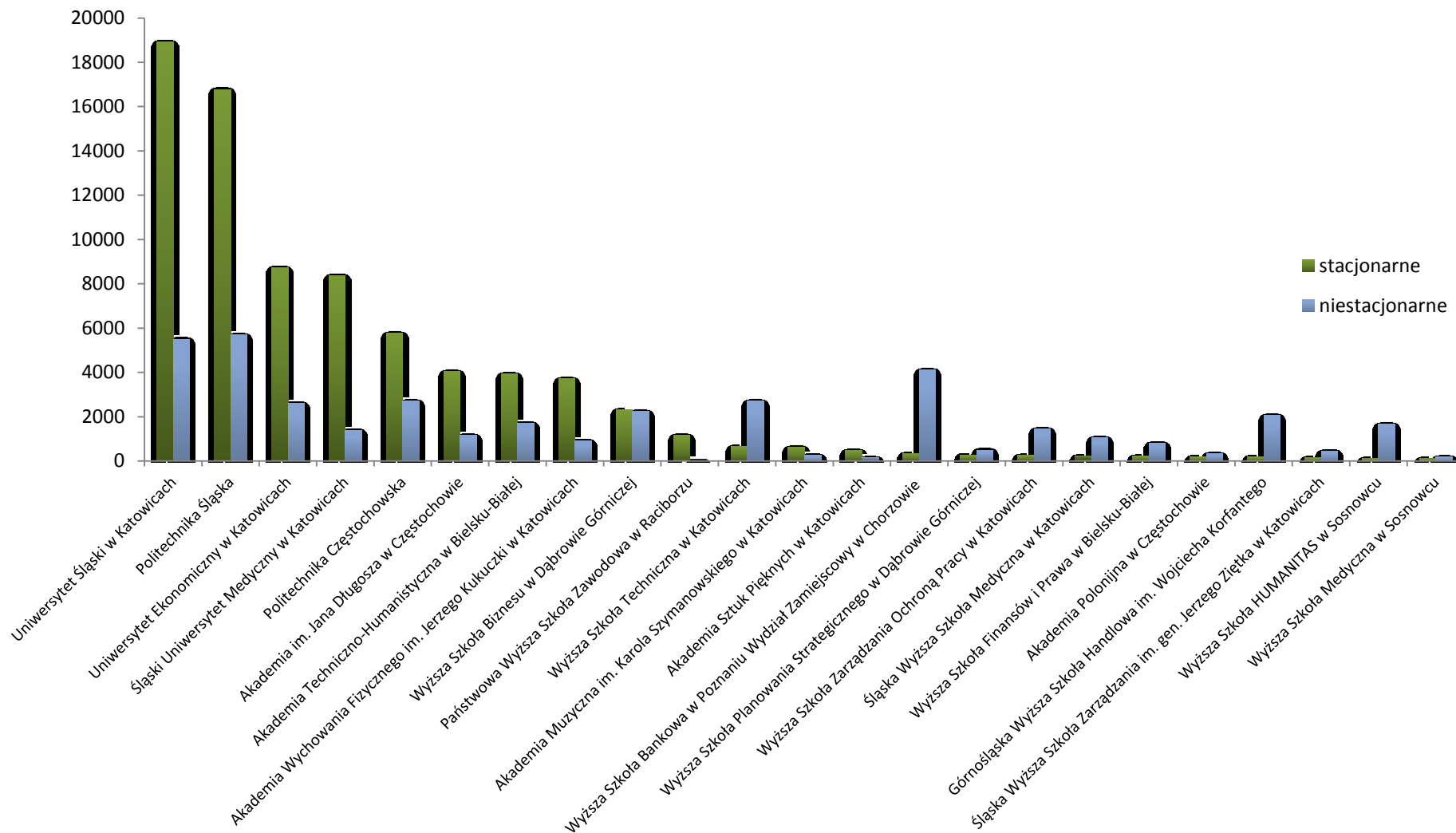


Źródło: Opracowanie własne na podstawie ankiety.

2.3. Oddziaływanie wybranych uczelni.

Największymi uczelniami w województwie śląskim są Uniwersytet Śląski w Katowicach (24,4 tys. studentów), Politechnika Śląska (22,5 tys. studentów) oraz Uniwersytet Ekonomiczny w Katowicach (11,3 tys. studentów). Najwięcej studentów stacjonarnych studiowało na koniec 2015 roku na Uniwersytecie Śląskim w Katowicach, ponad 18,9 tys.. Na drugim miejscu znajdowała się Politechnika Śląska, która kształciła niecałe 16,8 tys. studentów. Są to dwie główne uczelnie, które wspólnie kształcą niecałe 45,9% wszystkich studentów stacjonarnych w województwie. Największe uczelnie kształcące studentów niestacjonarnych to Politechnika Śląska, na której w tym samym okresie studiowało niecałe 5,7 tys. studentów oraz Uniwersytet Śląski (5,5 tys. studentów). Poniżej zestawiono wybrane uczelnie w województwie śląskim przedstawiające liczbę studentów stacjonarnych i niestacjonarnych.

Ryc.19 Liczba studentów stacjonarnych i niestacjonarnych studiujących na wybranych uczelniach województwa śląskiego w 2015 roku.

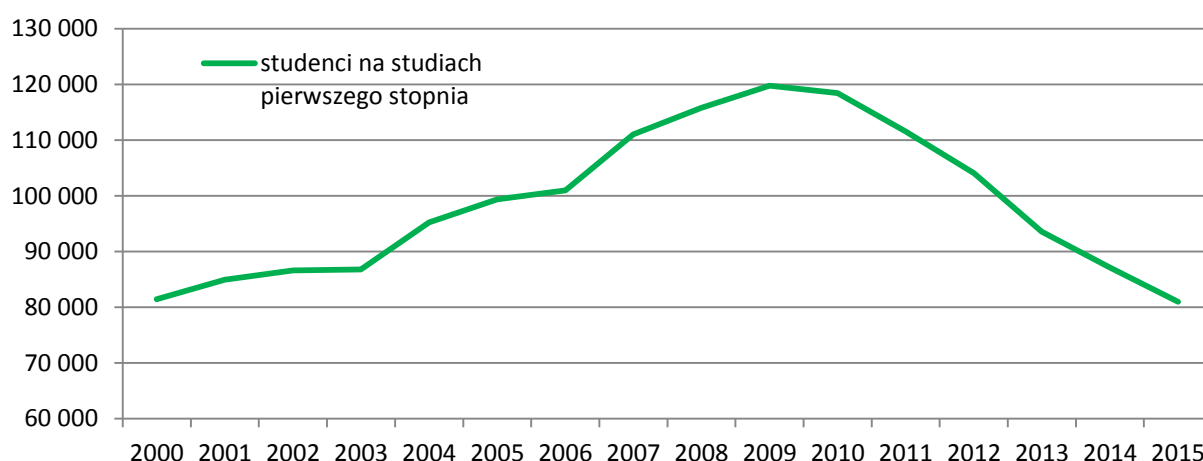


Źródło: Opracowanie własne na podstawie ankiety.

3. Rozkład studentów studiów licencjackich, magisterskich oraz doktoranckich

W województwie śląskim liczba studentów na poszczególnych stopniach studiowania stale spada. Wyjątkiem są uczestnicy studiów doktoranckich, których liczba od kilku lat utrzymuje się na stałym poziomie. Studenci studiów pierwszego stopnia do roku 2010 stale zwiększali swą liczbę od 81 tys. osób w 2000 roku do 118,5 tys. osób w 2010 roku, po tym czasie nastąpił szybki spadek ilości studentów, przez kolejne pięć lat liczba studentów tego rodzaju studiów spadła do poziomu z 2000 roku.

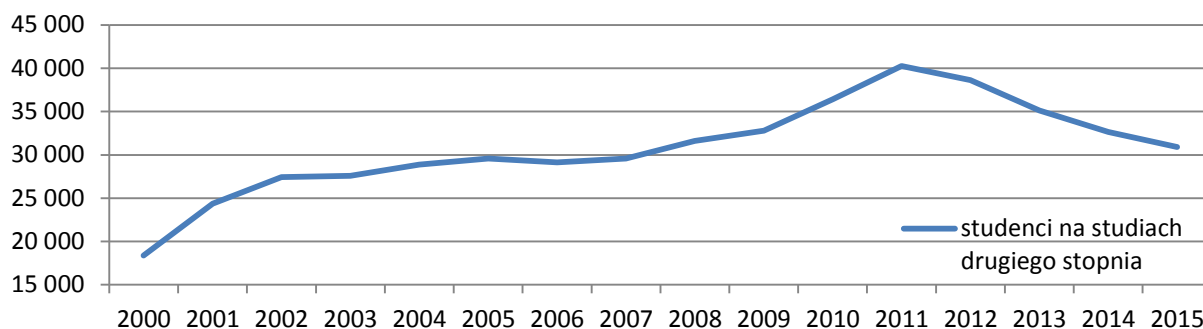
Ryc.20 Liczba studentów pierwszego stopnia w województwie śląskim na przestrzeni lat 2000-2015.



Źródło: Opracowanie własne na podstawie danych Banku Danych Lokalnych Głównego Urzędu Statystycznego.

W przypadku studiów drugiego stopnia – magisterskich do 2011 roku liczba studentów wzrastała do poziomu 40,3 tys. osób co stanowiło wzrost od roku 2000 o ponad 21,9 tys. osób. Po roku 2011 liczba studentów drugiego stopnia spadała i w 2015 roku wyniosła niecałe 31 tys. studentów.

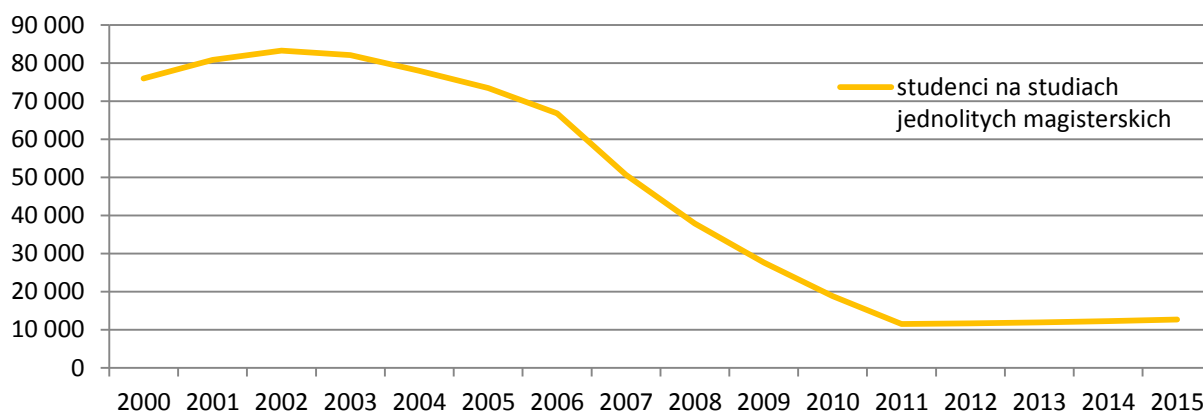
Ryc.21 Liczba studentów drugiego stopnia w województwie śląskim na przestrzeni lat 2000- 2015.



Źródło: Opracowanie własne na podstawie danych Banku Danych Lokalnych Głównego Urzędu Statystycznego.

Liczba studentów studiów jednolitych magisterskich od 2002 roku wykazywała tendencję spadkową, przy czym należy zauważyć, że spadek od 2005 roku podyktowany jest głównie zmianą w strukturze szkolnictwa wyższego, tj. rozbiem studiów magisterskich na studia pierwszego i drugiego stopnia.

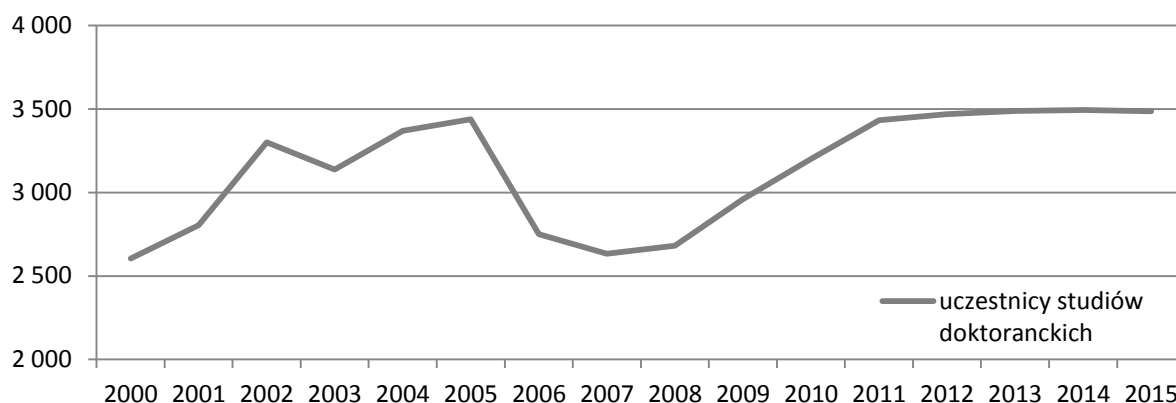
Ryc.22 Liczba studentów studiów jednolitych magisterskich w województwie śląskim na przestrzeni lat 2000-2015.



Źródło: Opracowanie własne na podstawie danych Banku Danych Lokalnych Głównego Urzędu Statystycznego.

Liczba uczestników studiów doktoranckich na przestrzeni lat przedstawia się na bardzo podobnym poziomie, niewielki spadek wystąpił jedynie w latach 2006-2009, gdzie liczba doktorantów wyniosła średnio 2,7 tys. osób. W pozostałych latach liczba studentów wynosiła średnio 3,4 tys. osób, a od roku 2011 liczba doktorantów utrzymuje się na średnim poziomie 3,5 tys. osób.

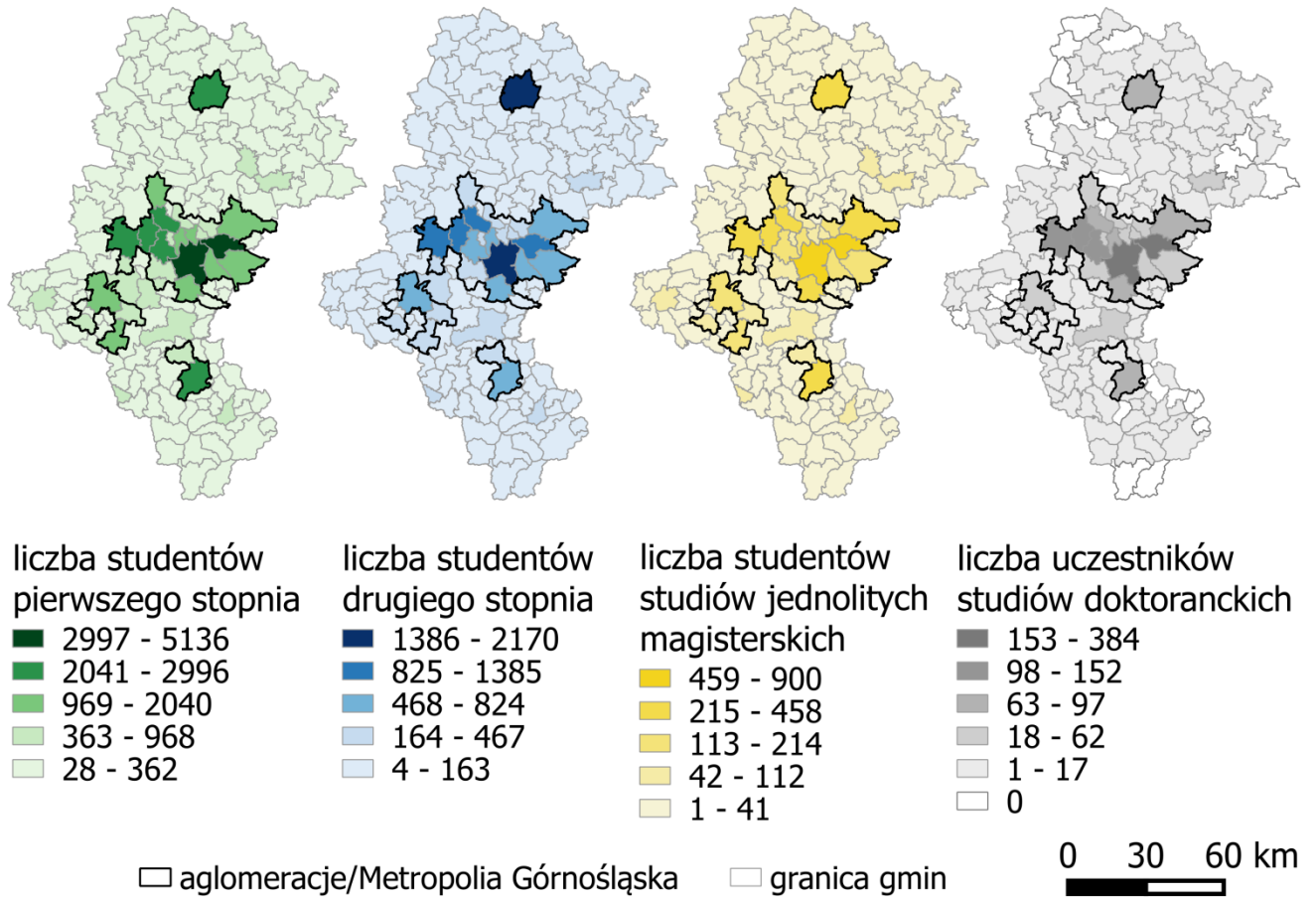
Ryc.23 Liczba uczestników studiów doktoranckich w województwie śląskim na przestrzeni lat 2000-2015.



Źródło: Opracowanie własne na podstawie danych Banku Danych Lokalnych Głównego Urzędu Statystycznego.

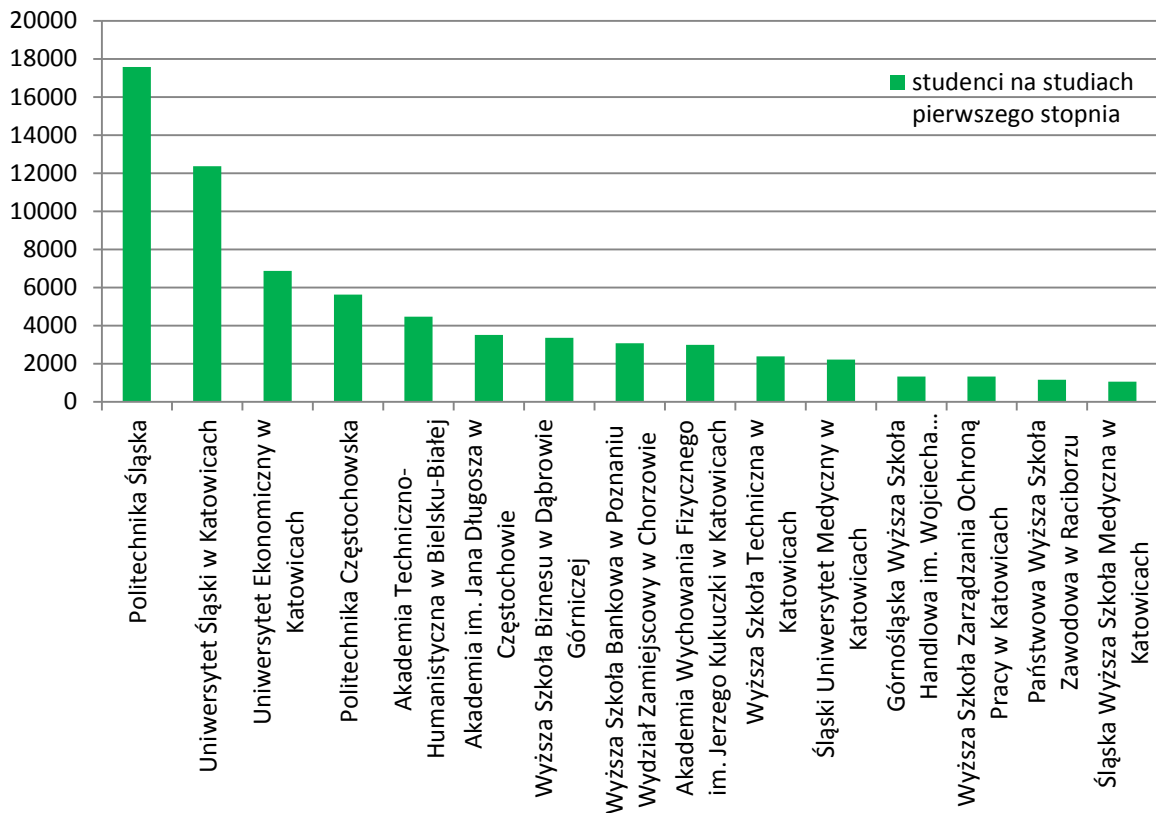
Rozkład studentów poszczególnych stopni nauczania oraz uczestników studiów doktoranckich na obszarze regionu jest zbliżony, pokrywa się on z obszarem Metropolii Górnośląskiej oraz aglomeracjami województwa śląskiego. Najwięcej studentów pierwszego stopnia zameldowanych było w Katowicach (5,1 tys. osób), Sosnowcu (3 tys. osób), Gliwicach (2,8 tys. osób) oraz Częstochowie (2,7 tys. osób). Podobny rozkład dotyczy studentów drugiego stopnia – magisterskich gdzie najwięcej osób zameldowanych było w Katowicach (2,2 tys. osób), Częstochowie (1,4 tys. osób), Sosnowcu (1,3 tys. osób) oraz Gliwicach (1 tys. osób). Studenci studiów jednolitych magisterskich najczęściej zameldowani byli w Katowicach (0,9 tys. osób), Sosnowcu (0,5 tys. osób), Gliwicach (0,3 tys. osób) oraz Bielsku-Białej (0,3 tys. osób) a doktoranci w Katowicach (0,4 tys. osób), Sosnowcu (0,2 tys. osób), Gliwicach (0,1 tys. osób) i w Zabrze (0,1 tys. osób).

Ryc.24 Liczba studentów oraz uczestników studiów doktoranckich według miejsca zamieszkania w województwie śląkim z podziałem na stopień studiów w 2015 roku.



Źródło: Opracowanie własne na podstawie ankiety.

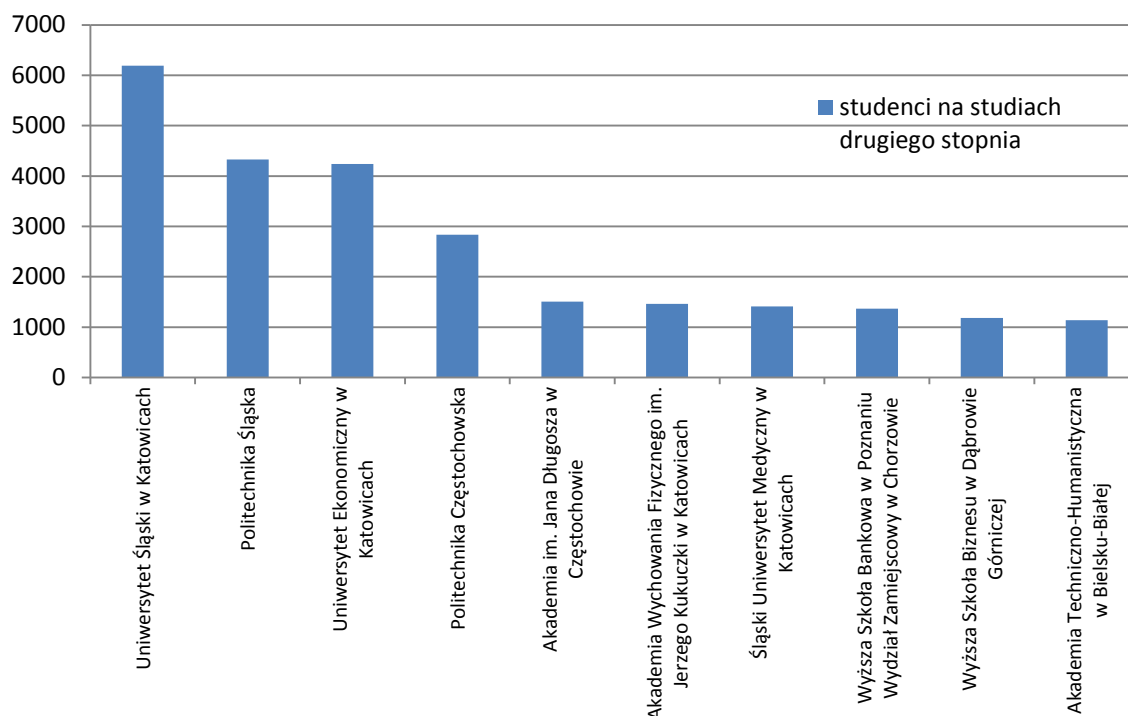
Ryc.25 Liczba studentów pierwszego stopnia na wybranych uczelniach województwa śląskiego w 2015 roku.



Źródło: Opracowanie własne na podstawie ankiety.

Studenci pierwszego stopnia głównie studiowali na Politechnice Śląskiej (17,6 tys. osób) oraz Uniwersytecie Śląskim w Katowicach (12,4 tys. osób), co stanowiło niespełna 40% wszystkich studentów na tym stopniu nauczania oraz 25% wszystkich studentów śląskich uczelni wyższych.

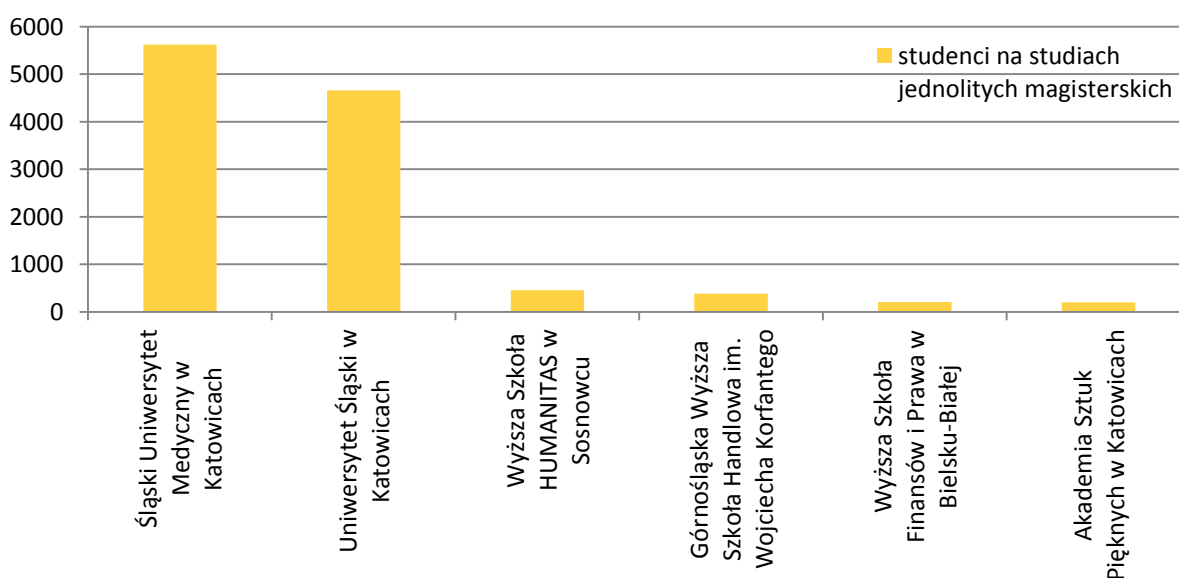
Ryc.26 Liczba studentów drugiego stopnia na wybranych uczelniach województwa śląskiego w 2015 roku.



Źródło: Opracowanie własne na podstawie ankiety.

Połowa studentów magisterskich – drugiego stopnia oraz 12,3% wszystkich studentów studiowała na Uniwersytecie Śląskim w Katowicach (6,1 tys. osób), Politechnice Śląskiej (4,3 tys. osób) oraz Uniwersytecie Ekonomicznym W Katowicach (4.2 tys. osób).

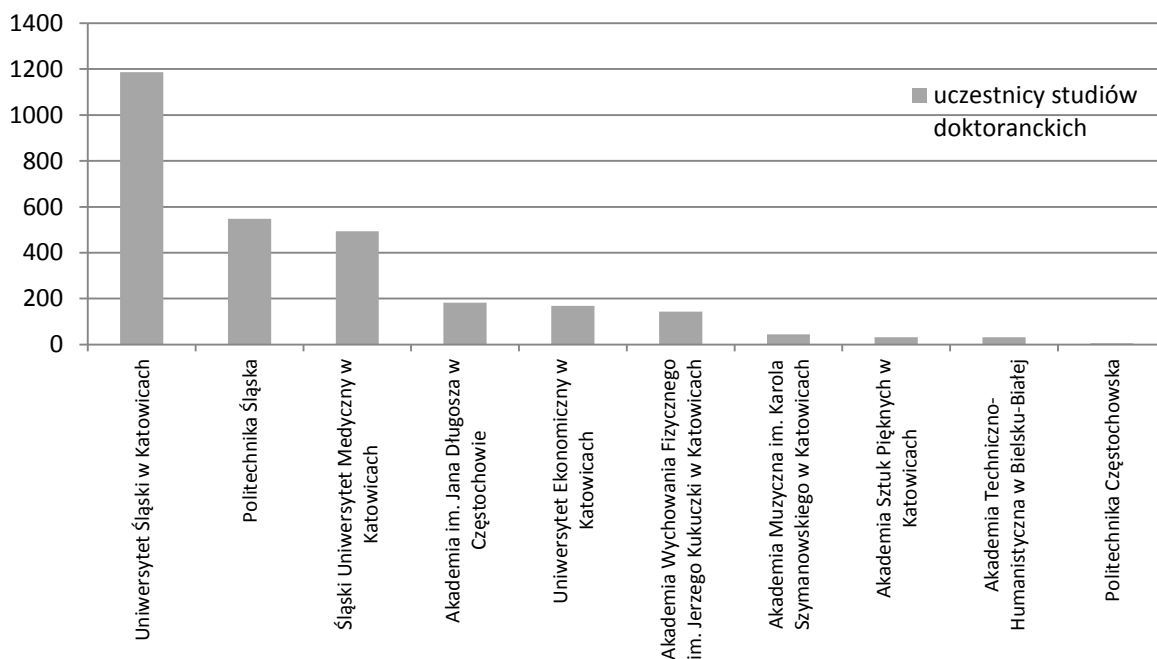
Ryc.27 Liczba studentów drugiego stopnia na uczelniach województwa śląskiego w 2015 roku.



Źródło: Opracowanie własne na podstawie ankiety.

W województwie śląskim jedynie sześć uczelni kształciło studentów na studiach jednolitych magisterskich. Śląski Uniwersytet Medyczny w Katowicach (5,6 tys. osób) oraz Uniwersytet Śląski w Katowicach (4,7 tys. osób) wykazały blisko 90% studentów tego rodzaju studiów, co stanowiło 8,6% wszystkich studentów uczących się na uczelniach województwa śląskiego.

Ryc.28 Liczba uczestników studiów doktoranckich na uczelniach województwa śląskiego w 2015 roku.



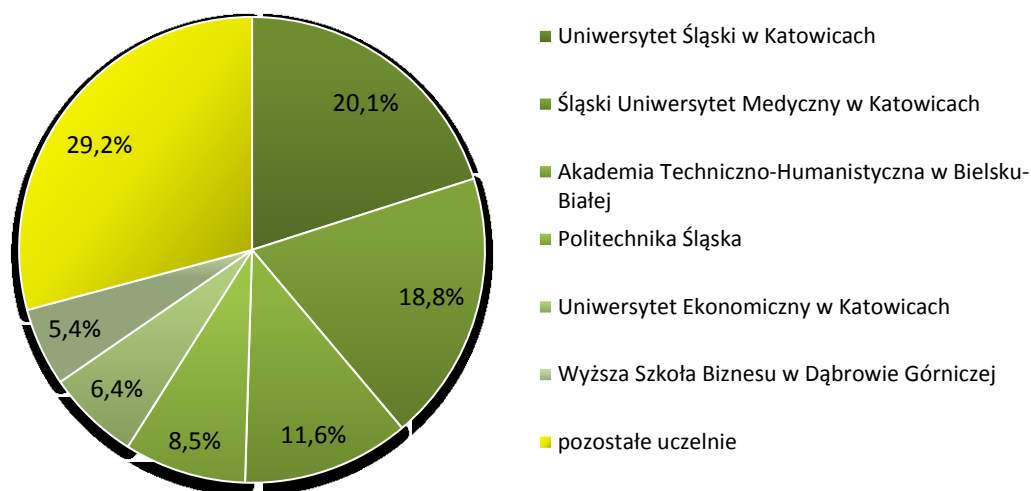
Źródło: Opracowanie własne na podstawie ankiety.

Największą liczbę doktorantów kształciły Uniwersytet Śląski w Katowicach (1,2 tys. osób), Politechnika Śląska (0,5 tys. osób) oraz Śląski Uniwersytet Medyczny w Katowicach (0,5 tys. osób). Tylko te trzy uczelnie wykazały 78,6% wszystkich uczestników studiów doktoranckich, co jednocześnie stanowiło 1,9% wszystkich studentów.

4. Migracje studentów między województwami: śląskim, małopolskim i podkarpackim

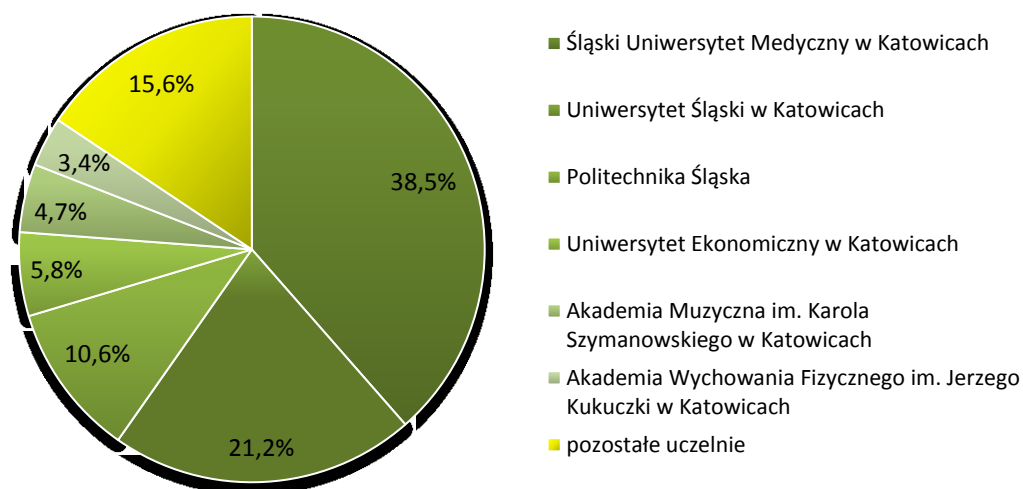
Na uczelniach w województwie śląskim w 2015 roku studiowało niecałe 7,6 tys. studentów pochodzących z Małopolski oraz 1,2 tys. studentów z Podkarpacia. Z obu województw najwięcej osób wybrało Uniwersytet Śląski oraz Śląski Uniwersytet Medyczny (2,9 tys. - 38,9% studentów z Małopolski oraz 0,7 tys. - 59,7% z Podkarpacia).

Ryc.29 Udział procentowy studentów województwa małopolskiego studiujących na wybranych uczelniach województwa śląskiego w 2015 roku.



Źródło: Opracowanie własne na podstawie ankiety.

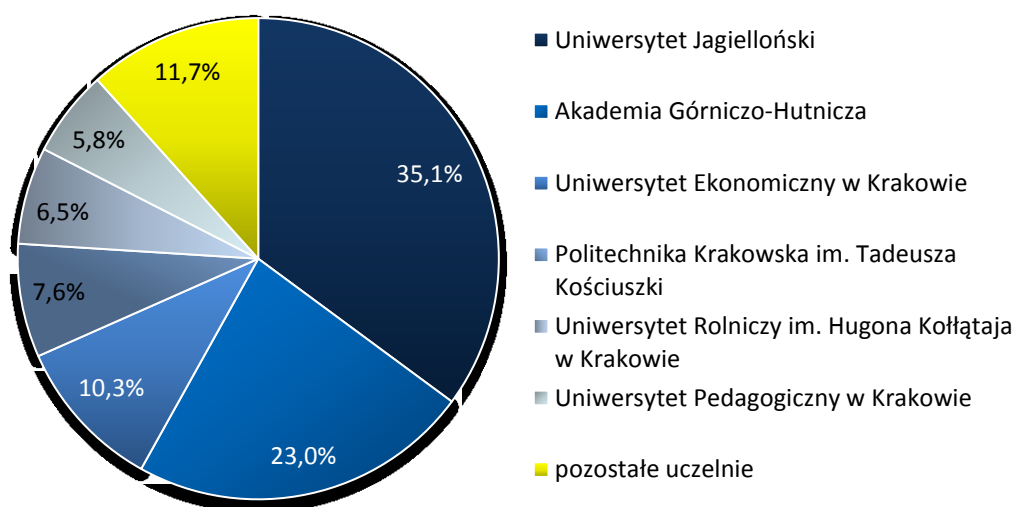
Ryc.30 Udział procentowy studentów województwa podkarpackiego studiujących na wybranych uczelniach województwa śląskiego w 2015 roku.



Źródło: Opracowanie własne na podstawie ankiety.

Z analizy liczby studentów uczelni zlokalizowanych w województwie małopolskim i podkarpackim wynika, że 16,8 tys. osób z województwa śląskiego studiowało w województwie małopolskim a 0,2 tys. osób w województwie podkarpackim. W Małopolsce najczęściej wybierany był Uniwersytet Jagielloński oraz Akademia Górniczo-Hutnicza natomiast w województwie podkarpackim Politechnika Rzeszowska i Uniwersytet Rzeszowski.

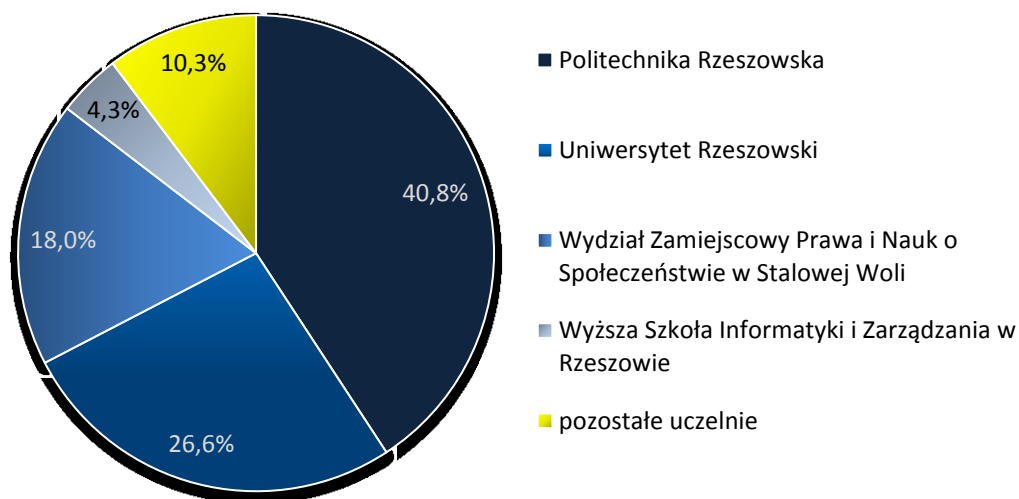
Ryc.31 Udział procentowy studentów województwa śląskiego studiujących na wybranych uczelniach województwa małopolskiego w 2015 roku.



Źródło: Opracowanie własne na podstawie ankiety.

Studenci zameldowani w województwie śląskim studiujący w województwie małopolskim w 2015 roku wybierali głównie Uniwersytet Jagielloński oraz Akademię Górniczo-Hutniczą – ponad 9,7 tys. studentów (58,1%).

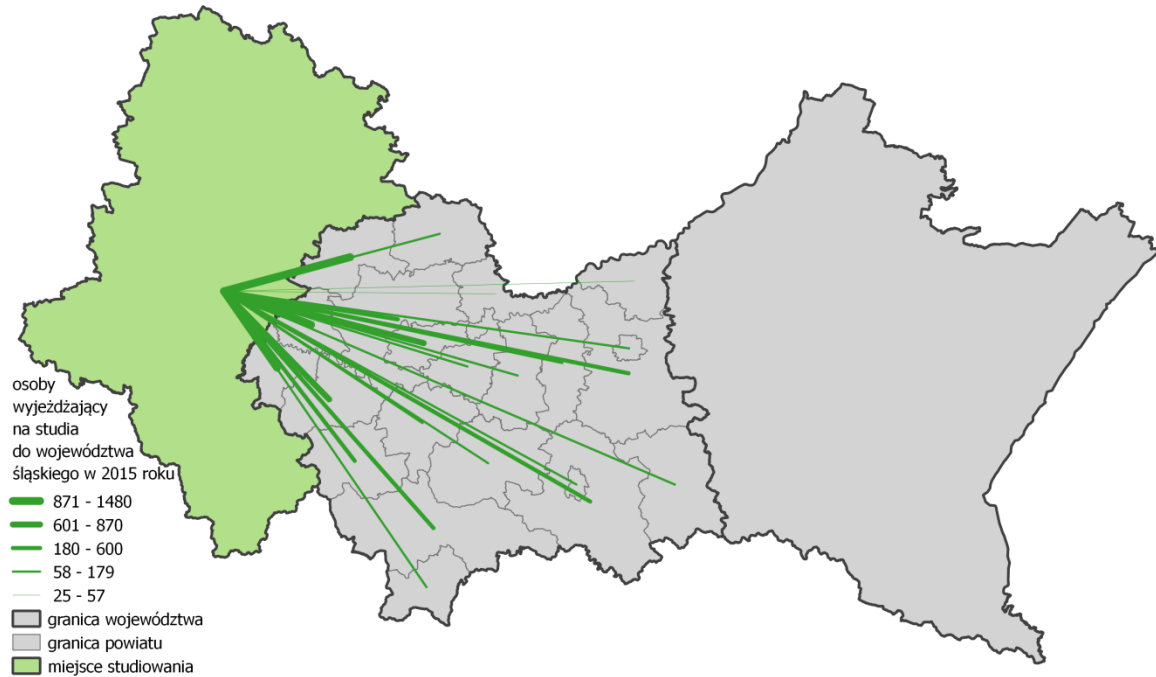
Ryc.32 Udział procentowy studentów województwa śląskiego studiujących na wybranych uczelniach województwa podkarpackiego w 2015 roku.



Źródło: Opracowanie własne na podstawie ankiety.

Osoby z Małopolski studiujące w województwie śląskim w większości pochodziły z zachodniej części województwa, głównie z powiatów: oświęcimskiego (1,4 tys. osób), olkuskiego (1,2 tys. osób), chrzanowskiego (0,9 tys. osób) oraz wadowickiego (0,9 tys. osób).

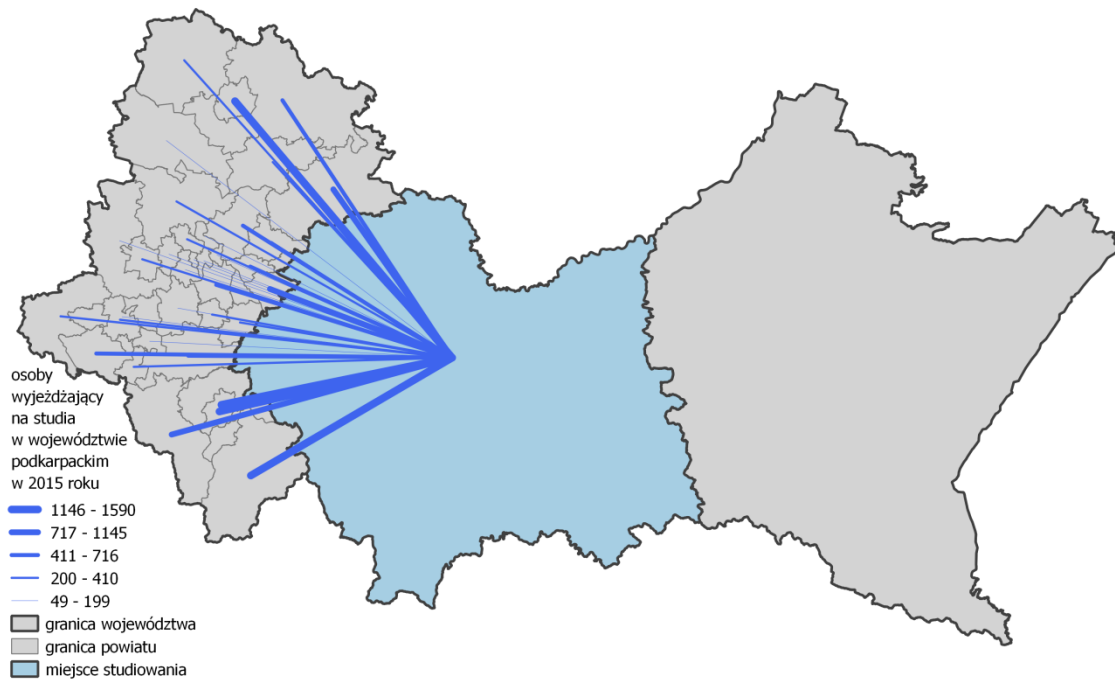
Ryc.33 Liczba studentów zameldowanych w powiatach województwa małopolskiego studiujących w województwie śląskim w 2015 roku.



Źródło: Opracowanie własne na podstawie ankiety.

Analizując natomiast studentów uczących się w Małopolsce zauważa się, że najwięcej było zameldowanych w południowo oraz północno-wschodniej części województwa śląskiego. Najwięcej z nich pochodziło z powiatów: miasta Bielsko-Biała (1,6 tys. osób), żywieckiego (1,6 tys. osób), bielskiego (1,4 tys. osób), miasta Częstochowa (1,1 tys. osób) oraz cieszyńskiego (1,1 tys. osób).

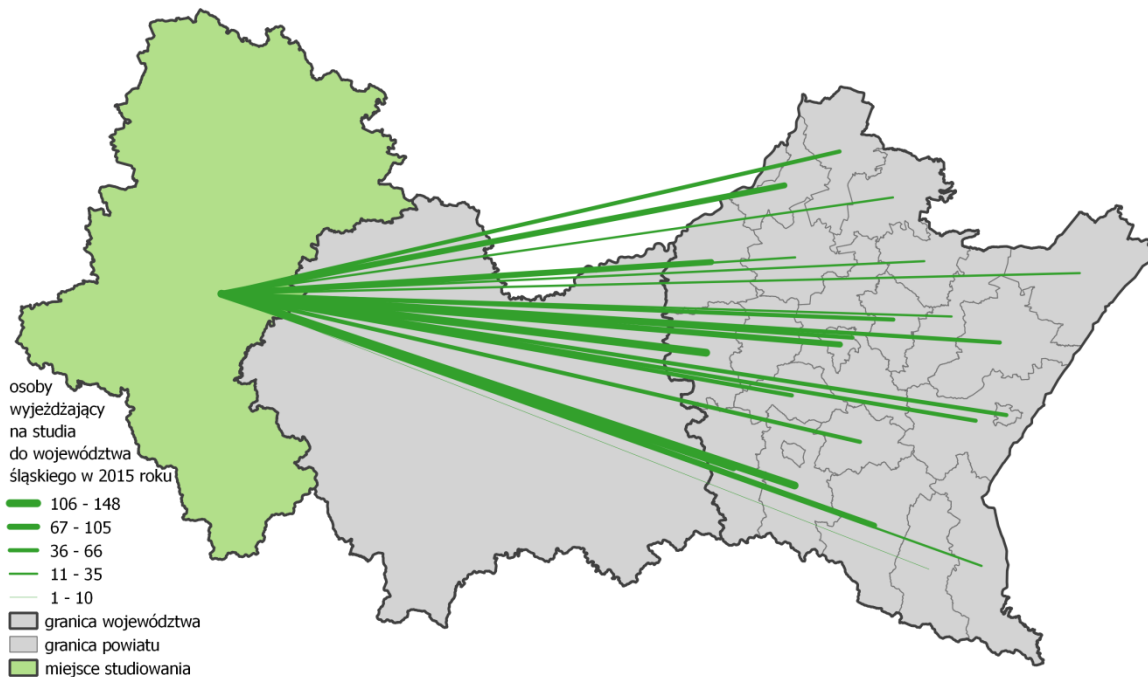
Ryc.34 Liczba studentów zameldowanych w powiatach województwa śląskiego studiujących w województwie małopolskim w 2015 roku.



Źródło: Opracowanie własne na podstawie ankiety.

W przypadku Podkarpacia najwięcej studentów studiujących w województwie śląskim pochodziło z zachodniej i centralnej części województwa, głównie z powiatów krośnieńskiego, dębickiego i miasta Rzeszów (ponad 100 osób).

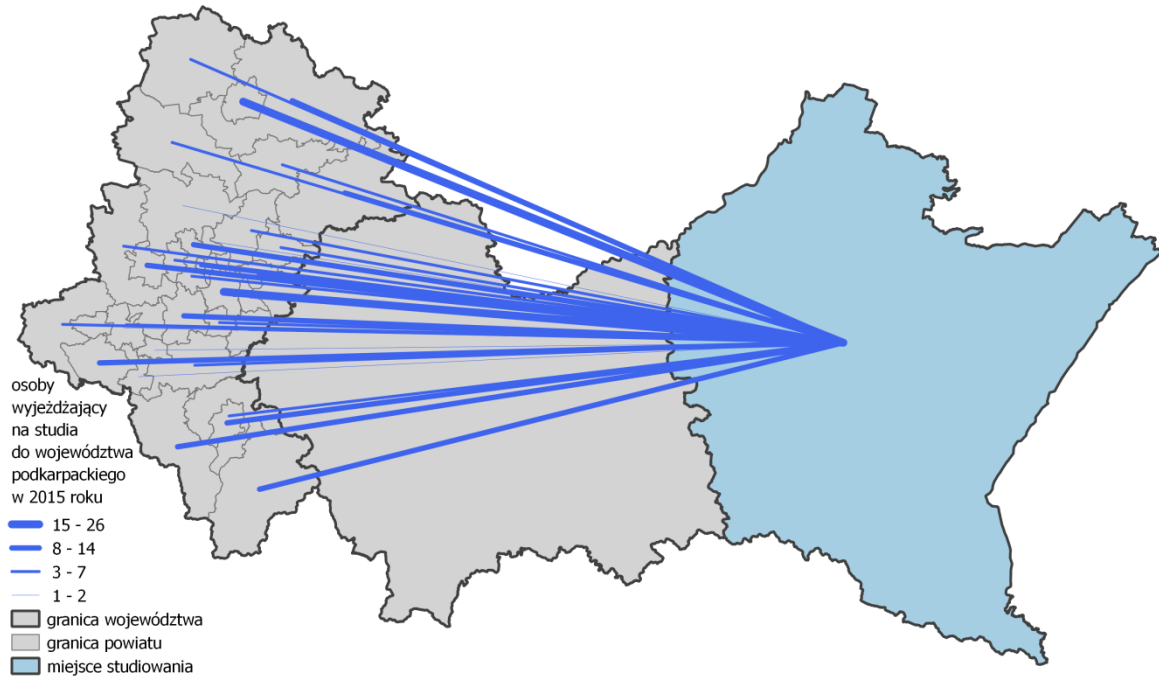
Ryc.35 Liczba studentów zameldowanych w powiatach województwa podkarpackiego studiujących w województwie śląskim w 2015 roku.



Źródło: Opracowanie własne na podstawie ankiety.

Studenci ze Śląska studiujący w województwie podkarpackim byli najczęściej zameldowani w Częstochowie (26 osób), Katowicach (15 osób), Sosnowcu (14 osób) oraz Bytomiu (13 osób).

Ryc.36 Liczba studentów zameldowanych w powiatach województwa śląskiego studiujących w województwie podkarpackim w 2015 roku.



Źródło: Opracowanie własne na podstawie ankiety.

Podsumowanie

1. Wnioski

- Województwo śląskie zajmuje jedną z wysokich pozycji w kraju pod względem liczby studentów studiujących na śląskich uczelniach. W 2015 roku kształciło się w nich łącznie 126,5 tys. studentów, co ulokowało województwo na 5 miejscu w skali kraju. Zmniejszająca się liczba osób w wieku przedprodukcyjnym wpływa na malejącą liczbę studentów. Powoduje to, że uczelnie w chwili obecnej konkurują o studentów poprawiając jakość kształcenia, uatrakcyjniając proponowane kierunki kształcenia. Ponadto zauważa się zmniejszający się udział uczelni prywatnych w systemie kształcenia.
- Według wartości względnych (na 10 tys. mieszkańców w wieku produkcyjnym) najwięcej osób studiuje w subregionach północnym i centralnym. Natomiast studenci w przeliczeniu na 10 tys. mieszkańców w wieku produkcyjnym według powiatów najczęściej byli zameldowani w Katowicach, Mysłowicach, Siemianowicach Śląskich, Piekarach Śląskich oraz w powiatach mikołowskim, bieruńsko-lędzińskim i będzińskim, a najrzadziej w powiatach lublinieckim i raciborskim.
- Odsetek studentów studiujących w województwie śląskim w wieku 20-24 lat ściśle powiązany jest z dostępnością komunikacyjną. Zjawisko to jest szczególnie widoczne na południu województwa śląskiego. Znaczący wpływ ma również ilość uczelni oraz liczba oferowanych przez nie kierunków. Duża liczba studentów mieszka w gminach z bezpośrednim dostępem do większej liczby uczelni oraz oferowanych przez nie kierunków.
- Ponadto większa liczba studentów zameldowanych w gminach ościennych metropolii i aglomeracji spowodowana jest zjawiskiem suburbanizacji większych miast, czego efektem jest zwiększona gęstość studentów w gminach dobrze powiązanych komunikacyjnie z ośrodkami miejskimi. Natomiast mniejsza liczba studentów zameldowanych przy północnej i zachodniej granicy województwa spowodowana jest brakiem danych dotyczących studentów studiujących w województwach opolskim, łódzkim i świętokrzyskim.
- Uczelnie skoncentrowane są głównie w dużych ośrodkach miejskich. Najwięcej uczelni zlokalizowanych jest w Katowicach, Częstochowie i Bielsku-Białej. Największymi uczelniami w województwie są Uniwersytet Śląski w Katowicach (24,4 tys. studentów) oraz Politechnika Śląska (22,5 tys. studentów). Te dwie uczelnie kształciły 45,9% wszystkich studentów w województwie.

- Studenci przybywają kształcić się na śląskich uczelniach z 332 powiatów, 4333 miejscowości oraz 63 krajów, najwięcej z nich przybyło z województw ościennych, głównie z Małopolski oraz Łodzi, a także z południowo-wschodniej części kraju i większych miast centralnej Polski. Studenci z zagranicy przybyli głównie z Ukrainy, stanowili 49,4% wszystkich studentów zagranicznych.
- Na uczelniach województwa śląskiego liczba studentów stale spada. W 2002 roku liczba studentów wyniosła 200,7 tys. osób natomiast w 2015 już zaledwie 126,5 tys. osób.
- W 2015 roku w regionie studiowało 81 tys. studentów pierwszego stopnia, 30,9 tys. studentów drugiego stopnia, 12,7 tys. studentów na stopniu jednolitym magisterskim oraz niecałe 3,5 tys. uczestników studiów doktoranckich.
- Miejsca zameldowania największej liczby studentów bez względu na rodzaj studiów znacznie pokrywają się z granicami metropolii i aglomeracji. Taki rozkład spowodowany jest tym, że student preferuje podjęcie nauki na uczelni w bezpośrednim dostępie miejsca zamieszkania tak aby nie generować dodatkowych kosztów kształcenia wynikających z dojazdu do uczelni.
- Przepływy studentów między województwami śląskim a małopolskim i podkarpackim są głównie zdeterminowane wielkością i wpływem na rynku szkolnictwa wyższego uczelni w regionie. Studenci najczęściej wybierają szkoły większe, które oferują duży wybór kierunków. W województwie śląskim są to Uniwersytet śląski w Katowicach, Uniwersytet Medyczny w Katowicach oraz Politechnika Śląska, w Małopolsce: Uniwersytet Jagielloński i Akademia Górniczo-Hutnicza oraz Uniwersytet Rzeszowski i Politechnika Rzeszowska w województwie podkarpackim.

Spisy

1. Spis rycin

Ryc.1 Położenie uczelni wyższych w województwie śląskim.

Ryc.2 Liczba studentów ogółem w województwach w 2015 roku.

Ryc.3 Liczba studentów w przeliczeniu na 10 tys. ludności według województw w 2015 roku.

Ryc.4 Zmiana w liczbie studentów w województwie śląskim i Polsce w latach 2003-2015.

Ryc.5 Udział studentów uczelni publicznych i niepublicznych w województwie śląskim w latach 2002-2015.

Ryc.6 Nauczyciele akademicki w województwie śląskim z podziałem na stanowiska w latach 2000-2015.

Ryc.7 Liczba studentów studiów stacjonarnych i niestacjonarnych zameldowanych w powiatach subregionu centralnego w przeliczeniu na 10 tys. mieszkańców w wieku produkcyjnym w 2015 roku.

Ryc.8 Liczba studentów studiów stacjonarnych i niestacjonarnych zameldowanych w powiatach subregionu północnego w przeliczeniu na 10 tys. mieszkańców w wieku produkcyjnym w 2015 roku.

Ryc.9 Liczba studentów studiów stacjonarnych i niestacjonarnych zameldowanych w powiatach subregionu południowego w przeliczeniu na 10 tys. mieszkańców w wieku produkcyjnym w 2015 roku.

Ryc.10 Liczba studentów studiów stacjonarnych i niestacjonarnych zameldowanych w powiatach subregionu zachodniego w przeliczeniu na 10 tys. mieszkańców w wieku produkcyjnym w 2015 roku.

Ryc.11 Liczba studentów studiów stacjonarnych zameldowanych w gminach w województwie śląskim w przeliczeniu na 1000 mieszkańców w 2015 roku.

Ryc.12 Liczba studentów studiów niestacjonarnych zameldowanych w gminach w województwie śląskim w przeliczeniu na 1000 mieszkańców w 2015 roku.

Ryc.13 Odsetek liczby osób studiujących na uczelniach województwa śląskiego w stosunku do liczby osób w wieku 20-24 lata w gminach województwa śląskiego w 2015 roku.

Ryc.14 Odsetek liczby osób studiujących na uczelniach województwa śląskiego w stosunku do liczby osób w wieku 20-24 lata w gminach województwa śląskiego w 2015 roku.

Ryc.15 Odsetek liczby osób studiujących na uczelniach województwa śląskiego i małopolskiego w stosunku do liczby osób w wieku 20-24 lata w gminach województwa śląskiego w 2015 roku.

Ryc.16 Lokalizacja studentów z innych państw studiująca na uczelniach w województwie śląskim w 2015 r.

Ryc.17 Lokalizacja zameldowania polskich studentów stacjonarnych i niestacjonarnych studiujących w województwie śląskim w 2015 roku.

Ryc.18 Wielkość ośrodków akademickich w województwie śląskim według liczby studentów studiów stacjonarnych i niestacjonarnych w 2015 roku.

Ryc.19 Liczba studentów stacjonarnych i niestacjonarnych studiujących na wybranych uczelniach województwa śląskiego w 2015 roku.

Ryc.20 Liczba studentów pierwszego stopnia w województwie śląskim na przestrzeni lat 2000-2015.

Ryc.21 Liczba studentów drugiego stopnia w województwie śląskim na przestrzeni lat 2000-2015.

Ryc.22 Liczba studentów studiów jednolitych magisterskich w województwie śląskim na przestrzeni lat 2000-2015.

Ryc.23 Liczba uczestników studiów doktoranckich w województwie śląskim na przestrzeni lat 2000-2015.

Ryc.24 Liczba studentów oraz uczestników studiów doktoranckich według miejsca zamieszkania w województwie śląskim z podziałem na stopień studiów w 2015 roku.

Ryc.25 Liczba studentów pierwszego stopnia na wybranych uczelniach województwa śląskiego w 2015 roku.

Ryc.26 Liczba studentów drugiego stopnia na wybranych uczelniach województwa śląskiego w 2015 roku.

Ryc.27 Liczba studentów drugiego stopnia na uczelniach województwa śląskiego w 2015 roku.

Ryc.28 Liczba uczestników studiów doktoranckich na uczelniach województwa śląskiego w 2015 roku.

Ryc.29 Udział procentowy studentów województwa małopolskiego studiujących na wybranych uczelniach województwa śląskiego w 2015 roku.

Ryc.30 Udział procentowy studentów województwa podkarpackiego studiujących na wybranych uczelniach województwa śląskiego w 2015 roku.

Ryc.31 Udział procentowy studentów województwa śląskiego studiujących na wybranych uczelniach województwa małopolskiego w 2015 roku.

Ryc.32 Udział procentowy studentów województwa śląskiego studiujących na wybranych uczelniach województwa podkarpackiego w 2015 roku.

Ryc.33 Liczba studentów zameldowanych w powiatach województwa małopolskiego studiujących w województwie śląskim w 2015 roku.

Ryc.34 Liczba studentów zameldowanych w powiatach województwa śląskiego studiujących w województwie małopolskim w 2015 roku.

Ryc.35 Liczba studentów zameldowanych w powiatach województwa podkarpackiego studiujących w województwie śląskim w 2015 roku.

Ryc.36 Liczba studentów zameldowanych w powiatach województwa śląskiego studiujących w województwie podkarpackim w 2015 roku.

Ryc.37 Mapa powiatów województwa śląskiego.

2. Spis tabel

Tab.1 Liczba oraz odsetek studentów kształcących się w województwie śląskim w 2015 roku.

Tab.2 Liczba studentów na 10 tys. osób w wieku produkcyjnym według miejsca zameldowania i miejsca studiowania oraz odsetek studentów stacjonarnych i niestacjonarnych w poszczególnych subregionach w województwie śląskim w 2015 roku.

Tab.3 Liczba studentów na 10 tys. osób w wieku produkcyjnym kształcących się w województwie śląskim zgodnie z miejscem zameldowania według powiatów w 2015 roku.

Tab.4 Liczba studentów studiów stacjonarnych zameldowanych w gminach województwa śląskiego w przeliczeniu na 1000 mieszkańców ogółem w 2015 roku.

Tab.5 Liczba studentów studiów niestacjonarnych zameldowanych w gminach województwa śląskiego w przeliczeniu na 1000 mieszkańców ogółem w 2015 roku.

Tab.6 Napływ studentów spoza województwa śląskiego w 2015 roku.

Tab.7 Największe ośrodki akademickie

Ryc.37 Mapa powiatów województwa śląskiego.



Źródło: Opracowanie własne.